



INFORME DE SOSTENIBILIDAD

2023

ARGENTINA



CONTENIDOS

CONSTRUYENDO EL FUTURO	04
TRAS LA HUELLA DE NUESTRO COMPROMISO SOSTENIBLE	08
SÍNTESIS DE CIFRAS E HITOS 2023	12

LÍDERES EN SOLUCIONES INNOVADORAS Y SOSTENIBLES PARA LA CONSTRUCCIÓN

NUESTRA VISIÓN

Holcim en Argentina 20

Gobernanza y sostenibilidad 22

Cultura corporativa 26

GENERAMOS VALOR COMPARTIDO

Análisis de materialidad 34

Relacionamiento con partes interesadas 40

Líneas de atención 50

SOMOS INNOVACIÓN

Presencia en el mercado 56

Cadena de suministro 82

Desempeño económico 86

CONSTRUIMOS PROGRESO PARA LAS PERSONAS Y EL PLANETA

PROSPERAMOS CON NUESTRA GENTE

Bienestar y desarrollo 92

Capital humano 98

Diversidad, equidad e inclusión 102

CRECEMOS JUNTO A LAS COMUNIDADES

Derechos humanos 114

Participación y voluntariado corporativo 118

Fundación Holcim 120

PROMOVEMOS LA SOSTENIBILIDAD DESDE EL CENTRO DE NUESTRA ESTRATEGIA

ESTAMOS DESCARBONIZANDO LA CONSTRUCCIÓN

Compromisos globales 2030 y 2050 128

Gestión de Emisiones y Energía 130

Declaraciones Ambientales de Productos 134

POTENCIAMOS LA ECONOMÍA CIRCULAR

Materia prima y empaque 138

Gestión interna de residuos 140

Revalorización de residuos 142

PROTEGEMOS Y RESTAURAMOS LA NATURALEZA

Gestión de agua y efluentes 150

Gestión de la biodiversidad y restauración de canteras 154

ANEXO

Índice de contenidos GRI 62

Notas complementarias 70

Información anexa 80

CONSTRUYENDO EL FUTURO



Christian Dedeu
CEO DE HOLCIM ARGENTINA

Es un honor presentarles el **Informe de Sostenibilidad de Holcim Argentina 2023**, en el que reflejamos nuestro desempeño económico, ambiental, social y de gobernanza, a la vez que se evidencia el compromiso continuo de la compañía con la sostenibilidad y la responsabilidad corporativa.

En Holcim estamos firmemente comprometidos con la creación de valor a largo plazo, no solo para la organización, colaboradores/as, sino también para las comunidades en las que operamos y el ambiente que compartimos.

Este informe presenta nuestras acciones y logros durante un año desafiante, pero también muestra el compromiso de ofrecer

“soluciones innovadoras y sostenibles para la construcción”.

En 2023 apostamos al crecimiento y la incorporación de **nuevos productos y soluciones**, ingresando a nuevos mercados y ampliando nuestras instalaciones.

A pesar del contexto económico general, ingresamos al mercado de pinturas concretando la adquisición de la participación mayoritaria de **Quimexur**. Líder en los mercados del interior del país, Quimexur alcanzó grandes resultados en 2023, con un volumen de ventas de un 20% más vs 2022.

A su vez, nuestra red de corralones **Disensa** fortaleció su expansión en todo el país y es la más grande de Latinoamérica y Argentina. Actualmente contamos con más de 530 puntos de venta en todo el país, a través de todos sus formatos: Estándar, Express, Distribuidor y Max.

Cada negocio que pasó a formar parte de Disensa, aumentó su facturación un 25% promedio. En esta línea, renovamos nuestro apoyo a cada emprendimiento integrante, para poder acompañar en su profesionalización,

generando oportunidades de crecimiento en las comunidades.

Otro gran hito fue la inauguración de nuestra **planta de Morteros** en la localidad de Malagueño con una capacidad de producción de 120.000 t anuales. Presentamos **TECTOR**, nueva línea de adhesivos y revoques.

En línea con la expansión e inversión en sostenibilidad, este año **Geocycle**, nuestra empresa líder en gestión de residuos, cuenta con dos nuevas inversiones. Ampliamos la planta de procesamiento y separación de residuos en Córdoba, duplicando la capacidad de clasificación de residuos urbanos para su reutilización. Reduciremos así más de 25.000 t de emisiones netas de CO₂ por año. Además, inauguramos la primera estación de clasificación y recuperación de plásticos post consumo del Grupo Holcim a nivel global. Con esta inversión, Geocycle se convirtió en la primera empresa en integrar por completo el proceso de clasificación en rellenos sanitarios y la posterior recuperación de residuos plásticos para reciclaje.

Nuestro compromiso con la creación de empleo y el desarrollo económico siguió avanzando y dimos la bienvenida a 146 nuevos integrantes al equipo de colaboradores de Holcim Argentina. Si bien la industria del cemento experimentó una ligera caída del 1.3% en relación con el año

anterior, el desempeño financiero de la compañía demostró nuestra capacidad para adaptarnos y prosperar incluso en tiempos difíciles.

El crecimiento económico forma parte de los logros corporativos que deseamos destacar, no obstante, entendemos que nuestro éxito no solo se mide en esos términos, sino también en el impacto positivo que producimos a nivel social y ambiental. Es por ello que, en cada paso que damos, reafirmamos el compromiso en liderar la **descarbonización** de la industria. En ese sentido, es un orgullo afirmar que en el 2023 Holcim se posicionó como una compañía pionera en el sector de la construcción de Argentina en obtener las certificaciones de Declaraciones Ambientales de Producto, demostrando la información ambiental de nuestros cementos y hormigones de manera transparente y verificable. Estas acciones, entre otras que se detallan en el informe, expresan un compromiso sostenido en el tiempo que, año a año, se renueva con nuevas metas económicas, sociales y ambientales que producen impactos significativos en cada región donde operamos.

Creemos firmemente en la importancia de adoptar prácticas comerciales éticas y sostenibles que beneficien a las generaciones actuales y futuras, por lo tanto, durante el 2023 logramos el objetivo de precalificar al 100%

de nuestros proveedores, un logro importante para la compañía que nos coloca a la vanguardia de los más altos estándares comerciales.

Cumplimos con un objetivo sustancial en términos de comercio sostenible: más del 50% de las ventas totales de cemento fueron de **EcoPlanet**, mientras que el 60% de las ventas totales de hormigones fueron de **EcoPact**, nuestras opciones sustentables. Esto nos posiciona como una compañía que en toda su cadena de producción y comercialización prioriza acciones orientadas a cuidar el planeta.

Estos hitos expresan sólo una parte del compromiso que tenemos en Holcim con la sostenibilidad como pilar fundamental de nuestra cultura empresarial y como guía para todas las decisiones y acciones, es por ello que este informe representa, a su vez, un horizonte de nuevos desafíos. Continuaremos trabajando para mejorar nuestro desempeño en todas las áreas y para ser un ejemplo a seguir en la industria de la construcción.

Finalmente, quiero felicitar a cada una de las personas que con su profesionalismo y dedicación hacen que Holcim Argentina siga siendo una **empresa líder en la construcción de los cimientos al techo**.

Sigamos aportando a un camino común para avanzar juntos hacia un futuro más sostenible y próspero.

Christian Dedeu

Christian Dedeu
CEO DE HOLCIM ARGENTINA



TRAS LA HUELLA DE NUESTRO COMPROMISO SOSTENIBLE



Belén Daghero
GERENTA DE COMUNICACIONES,
ASUNTOS PÚBLICOS Y
SUSTENTABILIDAD

En un mundo donde la sostenibilidad representa un compromiso ineludible con el cuidado de nuestro planeta y las generaciones futuras, nos enorgullece presentarles nuestra estrategia corporativa.

En Holcim, creemos firmemente que la **sostenibilidad** no es simplemente una iniciativa aislada, sino el **pilar fundamental** que impulsa todas nuestras acciones y decisiones corporativas.

Adoptamos una visión holística de nuestra estrategia de gobernanza. Este informe detalla los avances y logros alcanzados durante el 2023, destacando nuestra contribución al valor económico, social y ambiental. Además, refleja nuestra identidad corporativa y marca el rumbo que Holcim Argentina tomará en los próximos años.

En las siguientes páginas, les presentamos cómo hemos integrado la sostenibilidad en cada aspecto de nuestra organización, mediante acciones sólidas que promueven el avance en nuestros cuatro pilares del Plan hacia el 2030: Clima y Energía, Economía Circular, Naturaleza y Personas.

Holcim se compromete a contribuir a un futuro positivo para la naturaleza y las personas. A través de la generación de alianzas, garantizamos un mayor alcance de nuestras acciones.

Durante el 2023 firmamos un acuerdo con 360Energy, empresa líder en la industria solar fotovoltaica en el país, para provisionar con fuente de energía solar a todas nuestras plantas productivas, logrando que el 75% de la energía que consumimos en las operaciones sea de fuentes renovables. Llevamos a cabo más de 50 proyectos comunitarios que contaron con la participación de alrededor de 200 personas voluntarias. Realizamos diversas campañas de forestación, plantando más de 8.500 especies nativas, y entregamos cerca de 4.000 bolsas de cemento en el marco de nuestro programa “Fondo Construir”. Las iniciativas llevadas a cabo en 2023, impactaron positivamente en más de 330.000 personas, permitiéndonos estar cerca de las comunidades y ser un miembro activo en el entramado social.

Creemos que pasar a la acción implica evidenciar la transformación y el crecimiento en cada iniciativa.

Por eso promovemos que cada integrante de nuestro equipo crezca al igual que nuestros proyectos. Nuestros colaboradores y colaboradoras son beneficiarios de distintas capacitaciones que brindamos desde la compañía. Durante el 2023, mujeres y varones de todas las categorías laborales participaron de 70 horas en promedio de formaciones en diversas temáticas, como nuestros programas de Desarrollo de Liderazgos Femeninos, formación en Liderazgos Inclusivos y Talleres de Innovación y Agilidad, por nombrar algunas instancias formativas.

El compromiso con la igualdad y reducción de las brechas de género en el sector de la construcción es uno de nuestros principales desafíos.

En 2023 dimos un paso importante, sumamos 146 profesionales a los equipos y estamos especialmente contentos de haber logrado que el 40% de las nuevas incorporaciones sean mujeres, lo que refleja un claro compromiso con la diversidad y la inclusión.

Trabajamos para tener un rol fundamental en la transición a un mundo más sostenible, más innovador e inclusivo.

En Argentina, nuestro aporte se evidencia también en la participación que tenemos en distintos proyectos a gran escala para el desarrollo nacional. Formamos parte de la obra hidroeléctrica más importante del país en Aña Cuá. Esta megaobra de infraestructura que forma parte del complejo Yacyretá Argentina va a generar un impacto positivo en todo el país, ya que aumentará la capacidad de producción de energía limpia entre un 9% y 20%. Nuestro hormigón verde, ECO Pact, protagonista del proyecto, acompaña el objetivo de descarbonización reduciendo en promedio un 30% las emisiones de CO₂, comparado con hormigones tradicionales.

Además, junto a la Municipalidad de Córdoba inauguramos la segunda línea de separación de residuos sólidos urbanos en Geocycle, ubicada en Piedras Blancas, dentro del Parque de Economía Circular. A su vez, instalamos la primera estación de clasificación y recuperación de plásticos post consumo de la empresa a nivel global, dentro de las instalaciones de Geocycle en la localidad de Malagueño en Córdoba. La misma implicó una inversión de USD 1,5 millones y podrá procesar hasta 10.000 kg de residuos por hora. Esto se enmarca en un gran esfuerzo corporativo y un permanente traba-

jo interinstitucional que tiene como resultado la consolidación de la provincia de Córdoba en la vanguardia mundial de la economía circular y la recuperación de residuos.

Cuando hablamos de aportes concretos, podemos expresarlos con claridad. Durante el 2023 logramos alcanzar acuerdos con entidades gubernamentales para procesar sus residuos sólidos urbanos, neumáticos fuera de uso y residuos de poda.

Gestionamos más de 4.800 t de neumáticos fuera de uso, se revalorizaron más de 159 mil t de residuos, lo que significó 9 mil t más que en 2022. Nuestros objetivos cumplidos fueron reconocidos: en 2023 recibimos el Primer Premio Argentina Economía Circular, por el compromiso e impulso de proyectos innovadores y sostenibles en diferentes sectores. A su vez, recibimos dos premios de Ciudadanía Empresaria otorgados por AmCham y 5 premios EIKON tanto en la categoría nacional como provincial.

Todos estos logros que reflejan un compromiso permanente con las comunidades y el planeta, son el resultado del arduo trabajo y la dedicación de todas las personas que forman parte de Holcim Argentina, así como de la estrecha colaboración con nuestros socios y grupos de interés. Agradezco sinceramente a cada uno y cada una

de ustedes por su compromiso y contribución a nuestra visión de un futuro sostenible.

Avanzamos con compromiso e integridad, poniendo la sostenibilidad en el corazón de nuestra estrategia y como motor de nuestro éxito compartido.

Belén Daghero

GERENTA DE COMUNICACIONES,
ASUNTOS PÚBLICOS Y
SUSTENTABILIDAD

SÍNTESIS DE CIFRAS E HITOS 2023

5.000.000 t

De cemento de capacidad instalada.

50%

Ventas totales de cemento son de ECOPlanet.

1mil

Proveedores.

US\$15 millones

Invertidos en acciones de sustentabilidad.

40%

Mujeres en nuevas contrataciones.

+530

Puntos de venta Disensa.

60%

Ventas totales de hormigón son de ECOPact.

75%

De nuestro consumo energético es de fuentes renovables.

+1300

Colaboradores/as.

194

Hectáreas restauradas.

+130mil

Personas impactadas en acciones de voluntariado corporativo.

159 mil t

De residuos revalorizados.

1mil

Horas de formación.



SOMOS

Somos parte del Grupo Holcim, una organización líder en el mundo en soluciones innovadoras y sostenibles para la construcción. Con más de 90 años de trayectoria en Argentina, generamos empleo para más de 1.300 colaboradores/as y estamos presentes a nivel nacional con un amplio portfolio de soluciones y servicios. Además, nuestra red de corralones Disensa cuenta con 530 puntos de venta distribuidos en todo el país.

CRECEMOS

En la actualidad nuestros centros de producción se concentran en las provincias de Buenos Aires, Córdoba, Jujuy y Mendoza. Contamos con cuatro plantas de cemento, plantas fijas y móviles de hormigón elaborado, una planta de agregados pétreos, una planta de procesamiento de residuos industriales y domiciliarios, una estación de recuperación de plásticos, una planta de morteros, y una fábrica de pinturas.

CREEMOS

Creemos fundamental posicionar a las personas en el centro de todo lo que hacemos, por ello aplicamos un abordaje integral en materia de Derechos Humanos y mantenemos una amplia gama de proyectos de inversión social privada.

1. LÍDERES EN SOLUCIONES INNOVADORAS Y SOSTENIBLES PARA LA CONSTRUCCIÓN

1.1 NUESTRA VISIÓN

- Holcim en Argentina
 - Gobernanza y sostenibilidad
 - Cultura corporativa
-

1.2 GENERAMOS VALOR COMPARTIDO

- Análisis de materialidad
 - Relacionamiento con partes interesadas
 - Líneas de atención
-

1.3 SOMOS INNOVACIÓN

- Presencia en el mercado
- Cadena de suministro
- Desempeño económico



NUESTRA VISIÓN

Holcim Argentina pertenece a Grupo Holcim y es líder en la transición hacia la construcción sostenible. Estamos ampliando constantemente los límites de nuestro sector mediante el desarrollo de soluciones para **descarbonizar la construcción** a través de la investigación y el desarrollo, y fomentando un ecosistema único de innovación abierta.



HOLCIM ARGENTINA



Trabajamos con **+93%** de proveedores locales.



Reemplazamos el **75%** del consumo de nuestra energía con fuentes renovables.



Impulsamos la **descarbonización** a través de distintos proyectos.



Presentamos **Tector**, nuestra nueva línea de **adhesivos y revoques**.



Invertimos **+US\$15 millones** en nuestra estrategia de sustentabilidad.



Somos la **primera empresa del sector con EPD**, Declaraciones Ambientales de Producto, para todos nuestros hormigones y cementos.



Contamos con el **reconocimiento** del Ministerio de la Mujer de la Provincia de Córdoba por nuestros aportes a la equidad, la inclusión y la diversidad.



Recibimos **6 Premios** por el compromiso e impulso de proyectos innovadores y sostenibles en diferentes sectores.



Tenemos **5.000.000 t** de capacidad instalada de cemento.



Empleamos **+1.300 colaboradores/as** en todo el país, este año sumamos **146 integrantes** a nuestro equipo Holcim Argentina.



Recuperamos **194 ha** de áreas operativas con reforestación nativa y planes de manejo.



Aportamos a la sostenibilidad con **+8.500 árboles** plantados desde nuestros proyectos de reforestación y voluntariado de la Fundación Holcim Argentina.

GOBERNANZA Y SOSTENIBILIDAD

En Holcim Argentina nuestra estructura de gobierno está integrada por distintos espacios corporativos liderados por referentes del equipo. Cada referente aporta a la construcción de un camino común e innovador que tiene como horizonte el progreso de las comunidades y la protección del planeta.



La selección de Directores es realizada por la **Asamblea General de Accionistas** sobre la base de criterios objetivos tales como la solvencia, idoneidad, reputación y experiencia profesional de los candidatos seleccionados, garantizando así un Directorio competente, experimentado y plural en función de las necesidades del negocio y su estrategia.

El **Directorio** tiene la responsabilidad de la estrategia del Grupo y el gobierno general de la empresa, incluida la **estrategia climática** de Holcim. A través del **Comité Ejecutivo** supervisa la **gestión de riesgos** y el proceso

de control interno, teniendo en cuenta todos los temas relacionados con la sostenibilidad.

El **Comité Ejecutivo** está conformado por nuestro equipo de líderes responsables de la gestión operativa de la empresa.

La **Comisión Fiscalizadora** es el órgano de fiscalización que ejerce las atribuciones y deberes previstos en el artículo N° 294 de la Ley General de Sociedades (LGS). A la fecha, se compone de 3 síndicos titulares y 3 suplentes.



La estrategia de Holcim Argentina se encuentra respaldada por el compromiso de la gobernanza al más alto nivel, que incluye la supervisión del Directorio y la transparencia del Comité Ejecutivo. Esto se vincula de manera directa en la compensación anual, cuyo resultado está relacionado con el desempeño de indicadores de Seguridad, Salud y Ambiente, entre otros.

Estamos a la vanguardia de las **soluciones innovadoras y sostenibles**. Por ello somos la primera empresa del sector en obtener Declaraciones Ambientales de Producto.

Para consolidar los objetivos, nuestro plan contempla cuatro impulsores de valor:

- 1 > **Acelerar** el crecimiento en todos los mercados.
- 2 > **Expandir** soluciones y productos.
- 3 > **Lograr** un desempeño superior desde objetivos éticos, financieros y de sostenibilidad.
- 4 > **Liderar** la sostenibilidad y la innovación.

CULTURA CORPORATIVA

Nuestra cultura corporativa se destaca por una perspectiva que prioriza como valores rectores la transparencia, la honestidad y el respeto al ambiente en todas nuestras Directivas, Políticas, Compromisos y Código de Conducta.



Estamos convencidos que a través de una política basada en compromisos transversales a todo nuestro accionar, podemos potenciar el perfil corporativo y aportar al progreso de las comunidades, por ello nuestros **pilares de sostenibilidad** son:



Clima y energía

Firmamos el compromiso “Business Ambition for 1.5°C”, con objetivos intermedios basados en la ciencia y en consonancia con una trayectoria NetZero.



Economía circular

Reutilizamos residuos como sustituto de combustibles fósiles y otras materias primas, atendiendo el problema de éstos en la sociedad.



Naturaleza

Nos comprometemos a proteger la disponibilidad de agua dulce, y a cuidar de la biodiversidad. Medimos nuestra huella hídrica y realizamos planes de acción para optimizar los procesos.



Personas

Estamos comprometidos con la promoción de los Derechos Humanos, la vivienda asequible y el bienestar de todas las personas.



Contamos con **Políticas, Directivas y un Código de Conducta** que guían nuestro accionar y abarcan temáticas como anticorrupción, debidas diligencias, conflictos de intereses, donaciones, inversión social, entre otros.

Cultura corporativa

CÓDIGO DE CONDUCTA

Delimita circunstancias en las que se identifican conflictos de interés. En dicho marco, propicia que colaboradores/as eviten cualquier relación o actividad que pueda afectar su capacidad de tomar decisiones objetivas y justas.

DIRECTIVA DE DERECHOS HUMANOS

Dentro de esta directiva se manifiesta el compromiso de respetar los Derechos Humanos, incluidos sus principios contenidos en la Declaración Universal, las directrices OCDE y los Convenios Fundamentales sobre el Trabajo.

DIRECTIVA DE REPORTING

Propicia que todos nuestros públicos y colaboradores tengan habilitado espacios en los cuales se puede hablar, plantear inquietudes o realizar denuncias, con la certeza de que los reportes se administrarán de manera justa y consistente.

CANALES DE REPORTE

Los colaboradores y las colaboradoras cuentan con tres canales para reportes o consultas: su líder inmediato, el área de Legal & Compliance o Recursos Humanos y la Línea de Integridad.

DIRECTIVA DE COMPETENCIA LEAL

Promueve una activa y sana competencia de acuerdo con las leyes aplicables en la materia.

DIRECTIVA ANTISOBORNO Y CORRUPCIÓN

Impulsa una cultura de cero tolerancia a los actos de corrupción y promueve los principios de profesionalidad, imparcialidad e integridad para todas nuestras actividades.

POLÍTICA DE CONFLICTO DE INTERESES

Alcanza a todo el personal y a los funcionarios/as de la sociedad, para clarificar los conceptos involucrados en esta temática. Requiere declarar cualquier situación que pueda crear un conflicto de intereses.



Tomando como referencia nuestras Directivas, Políticas y Código de Conducta, se constituyó un **programa de integridad** que ha sido aprobado por el Directorio y es revisado periódicamente por el Comité de Auditoría en cumplimiento de su función de revisar las normas de conducta de la Sociedad, reportando al Directorio su revisión como parte del informe anual de gestión.

La Gerencia de Asuntos Jurídicos y de Compliance es responsable de la implementación del programa de integridad. El cumplimiento del programa

de integridad es monitoreado a través de un sistema llamado **“Six Box Pack”**.

La sociedad regularmente comunica a todos los colaboradores/as la obligación de reportar potenciales conflictos de interés, los que se deben de informar mediante un procedimiento interno que luego es revisado por la Gerencia de Asuntos Jurídicos y Compliance. En caso de ser necesario, luego de la revisión se establece un plan de acción que puede incluir medidas de mitigación o prevención del riesgo detectado.

Six Box Pack

Capacitaciones anuales a directores, gerentes y empleados en temas de integridad y defensa de la competencia, en función de su perfil de riesgo.

Sistema de denuncias de irregularidades y actos contrarios al Código de Conducta de Negocios, llamado “Integrity Line”, al cual todas y todos pueden acceder mediante un llamado telefónico, el acceso vía internet al sistema o una entrevista con el Gerente de Asuntos Jurídicos y de Cumplimiento de la Sociedad.

Directiva de investigaciones internas que establece lineamientos claros para llevar a cabo éstas de manera profesional, objetiva e independiente, con medidas de protección de denunciantes.

Procedimiento de debida diligencia para evaluar preventivamente los estándares de integridad de ciertos terceros (proveedores, socios, etc.) con quienes la Sociedad interactúa y para mitigar o evitar los riesgos de integridad.

Comunicaciones formales periódicas a toda la organización.

Seguimiento formal de acciones de mitigación, corrección y/o prevención vinculados a controles en materia de integridad.

Análisis periódicos de riesgos vinculados a la integridad y la adecuación del programa a los mismos.

GENERAMOS VALOR COMPARTIDO

Con el objetivo de mejorar nuestro desempeño en sostenibilidad y vínculos con nuestros **grupos de interés**, cada año realizamos un seguimiento estratégico de prioridades. Informamos nuestros aportes y avances, a la vez que consultamos a las partes interesadas sobre su consideración en temas ambientales, sociales, económicos y de gobierno corporativo relevantes.



ANÁLISIS DE MATERIALIDAD



MATRIZ DE MATERIALIDAD



TEMAS ECONÓMICOS

1. Resultados económicos, capacidad para generar valor financiero.
2. Rendimiento del capital invertido.
3. Riesgos financieros.

TEMAS DE GOBIERNO CORPORATIVO

4. Ética empresarial y cumplimiento.
5. Relaciones con el cliente y las clientas y satisfacción.
6. Cambios de la industria y el mercado.
7. Gestión de la cadena de suministro.
8. Integridad de precios y cumplimiento antimonopolio.
9. Riesgos externos.
10. Gobierno corporativo.
11. Protección de datos y ciberamenazas.

TEMAS AMBIENTALES

12. Emisiones de gases de efecto invernadero.
13. Gestión del agua y efluentes.
14. Gestión de emisiones a la atmósfera.
15. Impacto del cambio climático.
16. Eficiencia energética.
17. Gestión de residuos.
18. Recursos derivados de residuos y economía circular.
19. Productos sostenibles, innovación y tecnología.
20. Gestión de la biodiversidad y rehabilitación de canteras.
21. Transporte y logística.

TEMAS SOCIALES

22. Bienestar, salud y seguridad de colaboradores y colaboradoras.
23. Capacitación y desarrollo de capital humano.
24. Diversidad e inclusión de oportunidades.
25. Participación de la comunidad local, impacto y creación de valor.
26. Gestión de derechos humanos.

Nuestras prioridades

Para continuar transitando el camino de la sostenibilidad y **lograr los compromisos asumidos** al 2030, es vital para nuestra compañía la vinculación y articulación con las comunidades, gobiernos, empresas y organizaciones pertenecientes al tercer sector.

Ser parte de la **transformación** implica:

Mantener conversaciones con funcionarios públicos que lideren direcciones, secretarías y unidades de trabajo en pos del desarrollo sostenible.



Contar con políticas públicas que promuevan **planes de descarbonización, recuperación de materiales, protección hídrica**, entre otras.



Fomentar el uso y desarrollo de **energías renovables y biocombustibles** en conjunto con gobiernos locales.



Participar en **cámaras de comercio y sectoriales, uniones industriales, asociaciones y clúster** para impulsar proyectos superadores en la industria.



Contar con un marco jurídico participativo que impulse la **circularidad de los materiales** que se utilizan.



Impulsar la mejora e **innovación en normas regulatorias** que certifiquen la capacidad técnica de los fabricantes de cementos para introducir componentes que aporten a la reducción de emisiones.



Colaborar y diseñar en conjunto con las autoridades locales y nacionales para generar un marco de gobierno basado en **trámites ágiles y digitales** que faciliten la innovación en el sector.



RELACIONAMIENTO CON PARTES INTERESADAS

Buscamos generar un cambio positivo y contribuir al desarrollo sostenible de las comunidades en las que operamos. Por ello, impulsamos la **participación proactiva** de partes interesadas.

Nuestra guía y mecanismo de relacionamiento colaborativo con partes

interesadas se consolida en el **Stakeholder Engagement Plan (SEP)**. Identificamos distintos grupos de interés en función de su naturaleza y alcance. Además, diseñamos un plan de acción y comunicación para el abordaje de temas ambientales, sociales y operativos.



Cada plan incluye:

- 1** Mapeo y priorización de partes interesadas.
- 2** Canales de consulta interna y externa.
- 3** Planificación de actividades de participación comunitaria.
- 4** Definición de indicadores estratégicos.
- 5** Mecanismos de seguimiento y respuesta.



ARTICULACIÓN COMUNITARIA

De acuerdo a nuestra Directiva de Derechos Humanos, el objetivo de la relación con los grupos de interés es establecer y mantener relaciones regulares y colaborativas.

Dentro del enfoque y abordaje de derechos humanos, contamos con una herramienta propuesta para el relacionamiento con la comunidad cercana, el **Comité de Acción Participativa (CAP)**.

En los sitios dónde nuestras operaciones son extensas, mantenemos al menos dos veces al año una reunión de CAP con la **comunidad**, siendo un espacio abierto de **intercambio y construcción conjunta**.

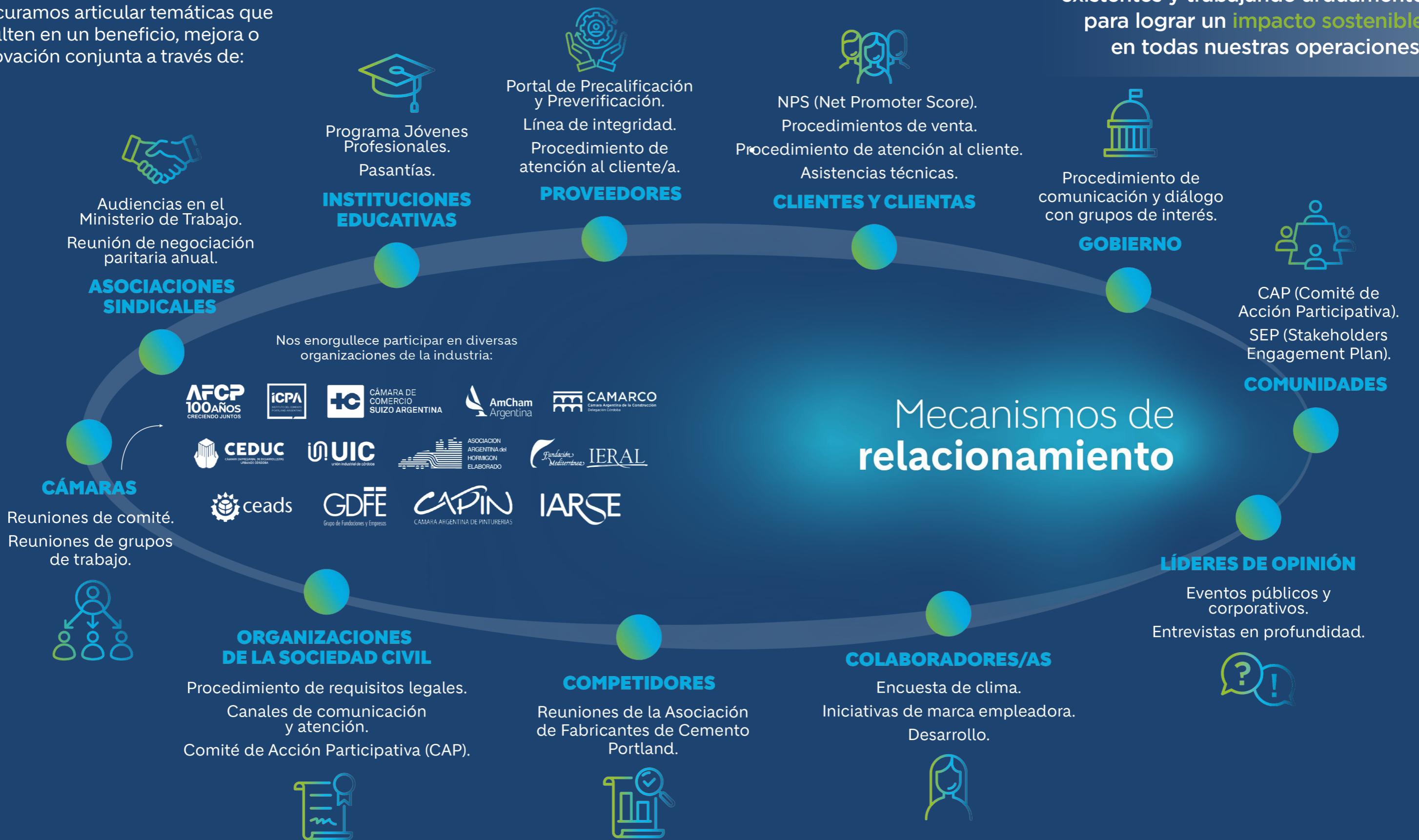
Dentro de los CAP contemplamos la articulación con **gobiernos locales y gobierno nacional, vecinos/as, organizaciones civiles, instituciones educativas, referentes comunitarios** y representantes de **empresas** de la zona donde operamos.



PROMOVEMOS LA GENERACIÓN DE VALOR COMPARTIDO

Procuramos articular temáticas que resulten en un beneficio, mejora o innovación conjunta a través de:

Seguimos buscando **nuevas oportunidades** de colaboración, fortaleciendo nuestras alianzas existentes y trabajando arduamente para lograr un **impacto sostenible** en todas nuestras operaciones.



COMUNICACIONES CORPORATIVAS

En Holcim comunicar es una forma de **incluir, transformar y crear** oportunidades corporativas de posicionamiento y de desarrollo para grupos internos y externos.



Temas clave en 2023

SUSTENTABILIDAD

- Inauguración de la Planta de Recuperación de Plásticos de Geocycle.
- Inauguración de la segunda línea de separación de residuos sólidos urbanos de Geocycle.
- Obtención de Declaración Ambiental de Producto (EPD) para cementos y hormigones.

D&I

- Talleres abiertos sobre igualdad, respeto y solidaridad.

SALUD Y SEGURIDAD

- Nueva Política HSE.
- Talleres de Prevención y Seminarios de Conducción Segura.
- Reconocimiento LATAM "Mujeres al Volante".

PREMIOS Y RECONOCIMIENTOS

- Premio - Argentina Economía Circular por Geocycle.
- Premio - Fortuna a la Mejor Empresa de Construcción e Insumos.
- Premio - AmCham Ciudadanía Empresaria: Sociedad/Comunidades, por Programa "+Que un Baño".
- Premio AmCham - Ciudadanía Empresaria: Valores de Responsabilidad Socioambiental, por Estrategia 2025 "Acelerando el crecimiento sostenible".
- Premio - Eikon en Sustentabilidad Ambiental por Geocycle.
- Premio - Eikon en Sustentabilidad de Diversidad, Inclusión y Género por Programa ConstruActoras.
- Reconocimiento del Ministerio de la Mujer por Equidad, Inclusión y Diversidad.

COMUNICAMOS PARA IMPACTAR

TEMA DE MAYOR REPERCUSIÓN EN MEDIOS: SOSTENIBILIDAD.

1

Generamos **+85 mil** interacciones totales en redes sociales.

Distribuidas en: **+35%** publicaciones.

+1.400 notas en medios de prensa.

EN 2023 SEGUIMOS CONSTRUYENDO COMUNIDAD

CONSOLIDAMOS Y CRECIMOS **+76%** en el liderazgo del sector mediashare.

SUMAMOS **+60%** seguidores en redes sociales.

COMENZAMOS gestión en medios internacionales y regionales.

COLABORAMOS en distintas alianzas multisectoriales para el desarrollo económico y social.



LÍNEAS DE ATENCIÓN

Nuestra amplia experiencia en la industria nos permite entender las **necesidades y expectativas** de nuestros clientes y nuestras clientas, lo que nos posiciona como un socio confiable y preferido en el mercado.



EN HOLCIM ARGENTINA CUMPLIMOS CON LA NORMATIVA VIGENTE Y ESTÁNDARES PROPIOS A NIVEL GLOBAL

Podemos decir con orgullo que no hemos tenido casos de incumplimiento en información y etiquetado de productos, ni en normativas o códigos voluntarios asociados. De igual manera, no hemos enfrentado incumplimientos en comunicaciones de marketing, como publicidad, promoción o patrocinio.

En Holcim Argentina nos comprometemos a mantener una comunicación respetuosa y transparente con nuestros clientes y nuestras clientas. Contamos con un procedimiento de atención de reclamos que prevé los siguientes canales:

ABS (Americas Bussines Center)

A través de una línea de atención al cliente **0800 777 6463** o vía email a **info.argentina@holcim.com**, se puede tomar y/o modificar pedidos, y también brindar ubicación de carga o realizar consultas/reclamos.

Portal Clientes

Permite a clientes y clientas hacer consultas o reclamos, gestionados por ABS. Para mantener la satisfacción del cliente, utilizamos mediciones periódicas como el NPS (Net Promoter Score), abordando aspectos clave como higiene, seguridad, gestión de relaciones, integridad, cumplimiento de promesas, facilidad para hacer negocios, productos y servicios, logística y Disensa.

Los resultados se analizan para identificar mejoras y acciones correctivas, manteniendo un enfoque centrado en el cliente.

Línea de integridad

Tenemos una línea ética a la cual se pueden comunicar por consultas o reportes respecto a cualquier irregularidad observada: **0800 666 2218**.





SOMOS INNOVACIÓN

Producimos la más amplia gama de **cementos, hormigones y agregados pétreos** pensados para proyectos de gran escala como también para construcciones de tamaños menores. Nuestros esfuerzos orientados a la investigación y el desarrollo (I+D), nos convierten en una organización vanguardia en la transformación energética de nuestro porfolio.

Estamos **descarbonizando** activamente las operaciones existentes, con una hoja de ruta hacia *Net Zero*, que implica desde ampliar nuestro uso de combustibles alternativos hasta aumentar la proporción de venta de productos sustentables, incluido nuestro cemento ECOPlanet y hormigón ECOPact.



Nuestra línea de cementos **ECOPlanet** cuentan con una reducción de al menos el 30% en las emisiones de carbono durante su proceso de producción con un rendimiento igual o superior a un cemento tradicional. En cuanto a ventas, el volumen ECOPlanet representa más del **50%** de las ventas totales de cemento en 2023.

💡 ¿SABÍAS QUE...?

Nuestra línea de hormigón ECO-Pact marca un fuerte crecimiento y posicionamiento en Argentina, ofreciendo al menos un **30% menos de CO₂**.

En 2023, **más del 60%** de las ventas totales de hormigones fueron de **ECOPact**.

ECOPact se produce en Córdoba, esta planta recibió, a principios del 2022, la **certificación "Plata"** por parte del **Concrete Sustainability Council (CSC)**, un hito para la industria de la construcción argentina, ya que se convirtió en la primera planta de hormigón del país en obtener dicha certificación.



PRESENCIA EN EL MERCADO

La presencia en el mercado está expresada en múltiples indicadores, entre ellos, el constante crecimiento de nuestra capacidad productiva, el aumento de integrantes en el equipo de colaboradores y colaboradores, y la variedad de soluciones innovadoras y sostenibles que ofrecemos en el sector de la construcción para la Argentina.

- **4 Plantas de cemento:** Córdoba, Mendoza, Jujuy y Buenos Aires.
- **1 Planta de revocos y pegamento:** Córdoba.
- **2 Plantas fijas de hormigón elaborado:** Córdoba.
- **4 Plantas móviles de hormigón elaborado:** Villa María y Aña Cuá (Córdoba), Caracoles y Ruta 52 (Mendoza).
- **1 Planta de agregados pétreos:** Córdoba.
- **1 Planta de recuperación de plásticos post consumo:** Geocycle Córdoba.
- **1 Planta de coprocesamiento de residuos y Geocycle.**
- **+1.900** clientes y clientas.
- **+1.000** proveedores (80% Pymes).

PRODUCCIÓN ANUAL

3.468.821 M. t CEMENTO
836.000 t AGREGADOS PÉTREOS
177.000 m³ HORMIGONES



¿SABÍAS QUE...?

En 2023 inauguramos nuestra **nueva planta de fabricación de morteros** dentro del predio de Malagueño en Córdoba – el más grande de Argentina – y **presentamos TECTOR**, nuestra **nueva línea de adhesivos y revoques**.

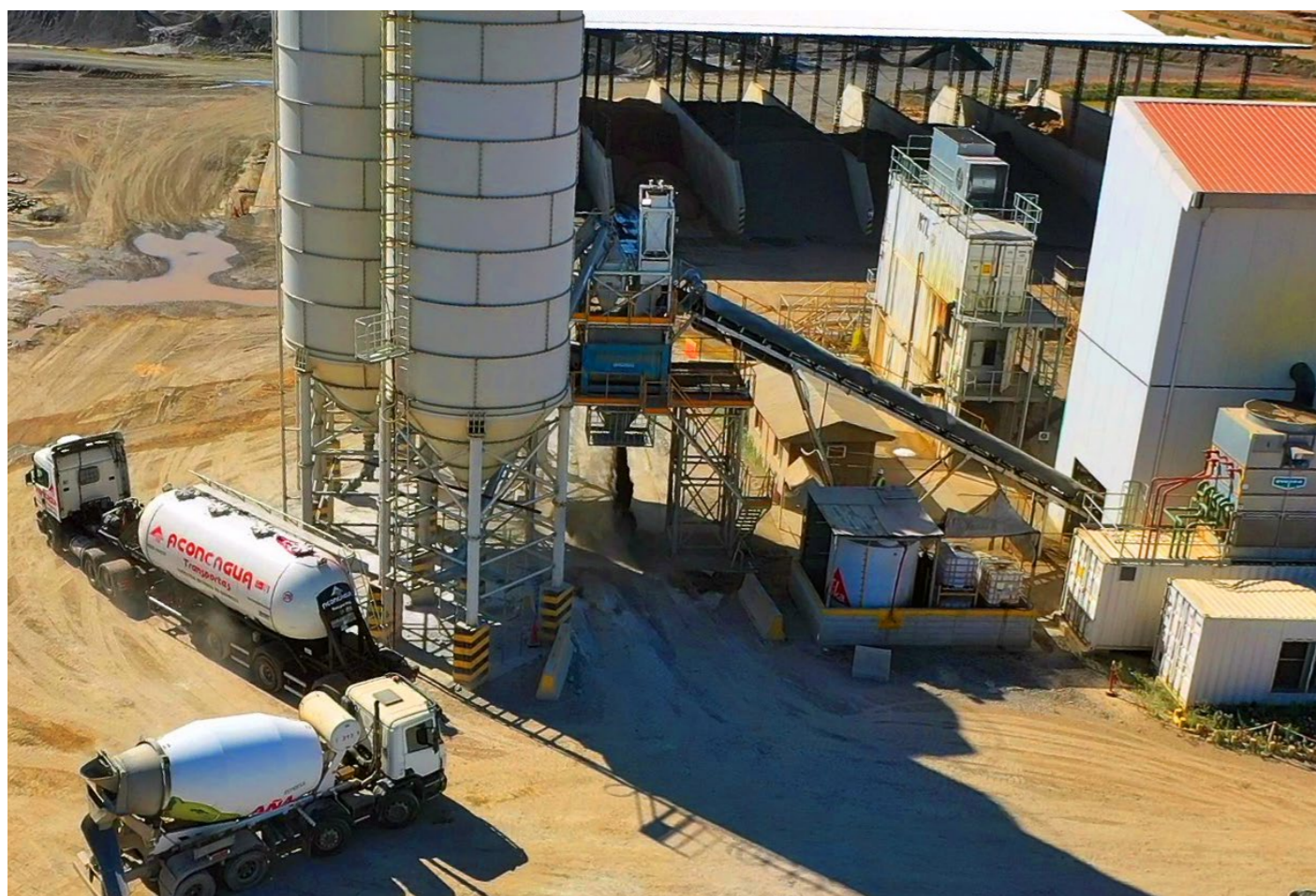


- ▶ **1.500 m²** y la más alta tecnología.
- ▶ **6 silos** para alojar materia prima.
- ▶ **1 mezclador** de 2.000 litros.
- ▶ **1 línea de producción** de 3 envasadoras, con paletizado automatizado.
- ▶ **750 m² de galpón** para el embolsado y paletizado.

Esta nueva instalación tiene una capacidad de producción de 120.000 toneladas anuales de la línea de adhesivos y revoques.

Este hito forma parte de la estrategia de grupo Holcim a nivel global, enfocada en ampliar nuestro portafolio con productos y servicios que proporcionen soluciones integrales para la construcción, desde los cementos al techo.

En Argentina estamos presentes en importantes obras de infraestructura con todo nuestro portfolio de productos, principalmente con cementos y hormigones.




Aeropuerto Posadas: Se utilizaron 1500 t de cemento CPC40 para la renovación y el mantenimiento de la pista. Garantizando mayor seguridad y potenciando conexiones y nuevos destinos.

Parque Eólico Arauco en La Rioja: es el mayor generador de energía renovable del Noroeste Argentino. Participamos en la construcción de 19 bases para aerogeneradores de energía con más de 6000 t de cemento.

Ruta 75 en La Rioja dos túneles y 6 km construidos con SuperCem y RapiCem para mejorar las conexiones y la fluidez del tráfico.

Pista del aeropuerto en Ezeiza, el más grande de Argentina: entregamos 10.000 t de nuestro cemento CPC - SUPERCEM proveniente de nuestra planta de Campana para la pista de rodaje.

Ruta 19 en Córdoba: con más de 23 mil t de cemento.



Estamos contribuyendo a la construcción de la **infraestructura baja en carbono**. Nos enorgullece ser parte de grandes obras con nuestra línea de hormigón sustentable **ECOPact**.

Aña Cuá

Se trata de un nuevo desarrollo hidroeléctrico que formará parte de la Central Hidroeléctrica Yacyretá en la frontera entre Argentina y Paraguay donde suministramos más de casi 66.000 m³ de ECOPact. El volumen anual implica una reducción de 4.123 t/m³ de CO₂. Nos honra formar parte de esta obra de infraestructura que va a mejorar la vida de cada habitante del país.

Maternidad Provincial de Córdoba

El nuevo Hospital Materno de la provincia de Córdoba, de 14.750 m², con equipamiento de última generación, para atender a las madres y sus bebés. Se utilizaron 2.000 m³ de nuestro hormigón sustentable ECOPact.

Manantiales

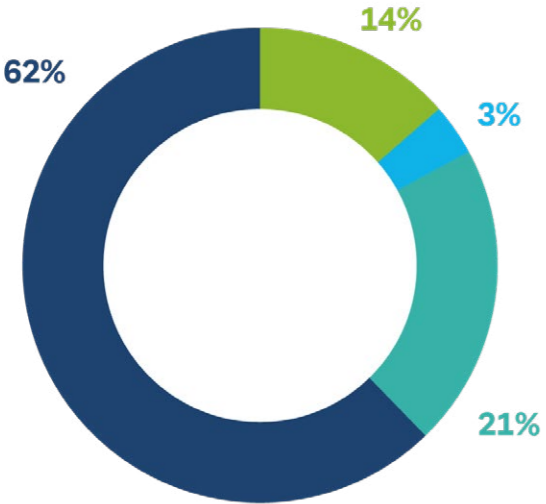
Un barrio en el sur de Córdoba. Es la primera empresa desarrollista en pavimentar 3 de sus barrios completos con nuestro hormigón sustentable ECOPact para reducir la emisión de CO₂.

Parque Eólico Arauco en La Rioja

Es el mayor generador de energía renovable del Noroeste Argentino. Participamos en la construcción de 19 bases para aerogeneradores de energía con más de 11.000 m³ de hormigón sustentable.

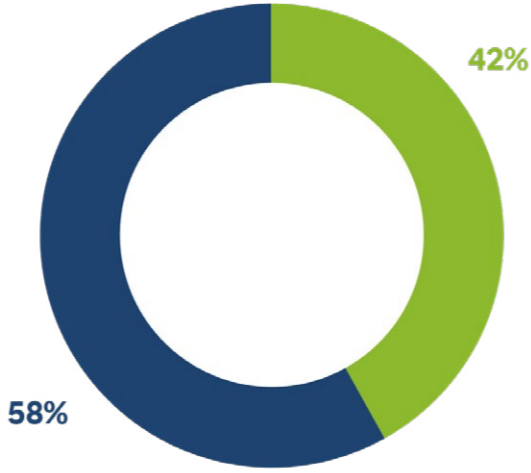
Nuestro crecimiento también está signado por la amplitud y diversidad del equipo de trabajo.

En Holcim Argentina somos más de 1.300 personas que día a día aportamos soluciones sostenibles en el sector de la construcción. Es por ello que cada año aumentamos nuestro equipo de colaboradores y colaboradoras, mujeres y varones, de distintas edades y regiones de la Argentina, contribuyendo a la expansión del mercado laboral.



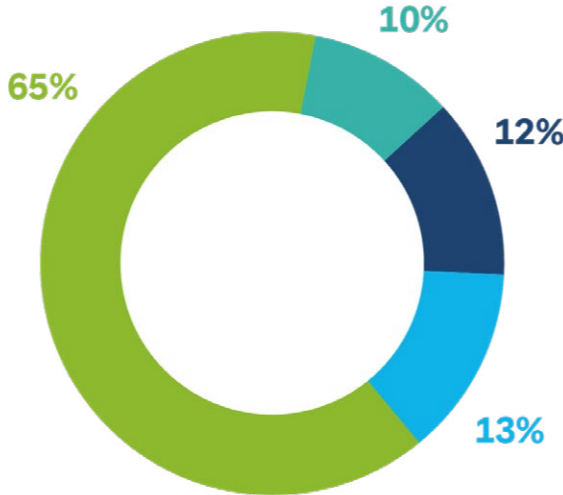
- Nuevas contrataciones de personas de 18 a 25 años
- Nuevas contrataciones de personas de 26 a 35 años
- Nuevas contrataciones de personas de 36 a 45 años
- Nuevas contrataciones de personas mayores de 45 años

Estamos comprometidos con la igualdad de género en el sector de la construcción.



- Porcentaje de nuevas contrataciones de mujeres
- Porcentaje de nuevas contrataciones de varones

Somos una organización con perspectiva regional, por ello estamos presentes en distintas provincias de la Argentina, sumando cada año nuevos colaboradores y colaboradoras.



- Córdoba
- Buenos Aires
- Jujuy
- Mendoza



Nos distinguimos por el protagonismo de una **diversidad de productos y servicios** en el sector de la construcción que se encuentran divididos en diferentes líneas de negocios.

Tector *Adhesivos*
Flexible

324

HOLCIM

Medidas generales: Recabar instrucciones especiales antes de su uso.
seguridad. No respirar polvos, humos, gases, nieblas, vapores, aerosol. Lavar la ropa, manos y anteojos si se contaminan.
manipulación. La ropa de trabajo contaminada no debe salir del lugar de trabajo. Usar protección ocular.
caso de ingestión: enjuagar la boca. NO INDUZCA EL VÓMITO. En caso de contacto con la piel, lavar con abundante agua y en
Inhalación: Retirar a la persona al aire fresco y mantener cómodo para respirar. En caso de contacto con los ojos, lavarlos
durante varios minutos. Quitar los lentes de contacto, cuando estén presentes y guardarlos en un recipiente. Después de la
exposición o preocupación: Consultar a un médico. Si se produce irritación de la piel o sensibilidad, consultar al médico. Limpiar
lavarla antes de volver a usar. Disponer de contenidos contenedor conforme a la reglamentación local/regional/nacional.

Holcim (Argentina), Complejo Capitalinas, Edificio Surquia 4º Piso, Humberto Primo 1000, Ciudad de Buenos Aires, Argentina.

Cemento Portland - CAS N°65997-15-1
Peligro: • Provoca graves quemaduras en la piel y lesiones oculares.
• Puede provocar una reacción alérgica de la piel.

Medidas generales: Recabar instrucciones especiales antes de su uso.
seguridad. No respirar polvos, humos, gases, nieblas, vapores, aerosol. Lavar la ropa, manos y anteojos si se contaminan.
manipulación. La ropa de trabajo contaminada no debe salir del lugar de trabajo. Usar protección ocular.
caso de ingestión: enjuagar la boca. NO INDUZCA EL VÓMITO. En caso de contacto con la piel, lavar con abundante agua y en
Inhalación: Retirar a la persona al aire fresco y mantener cómodo para respirar. En caso de contacto con los ojos, lavarlos
durante varios minutos. Quitar los lentes de contacto, cuando estén presentes y guardarlos en un recipiente. Después de la
exposición o preocupación: Consultar a un médico. Si se produce irritación de la piel o sensibilidad, consultar al médico. Limpiar
lavarla antes de volver a usar. Disponer de contenidos contenedor conforme a la reglamentación local/regional/nacional.

Soluciones en CEMENTOS

Disponemos del más amplio rango de cementos de alta calidad del mercado que ofrecemos a hormigoneras, industriales, constructoras, corralones, ferreterías, albañiles y autoconstructores. Nuestra línea de productos en esta rama es la siguiente:

Cementos en bolsa

› Holcim Aqua ECOPlanet

Cemento hidrófugo, se obtiene a partir de la mezcla de cemento Portland compuesto con un aditivo hidrófugo. Para todo tipo de uso donde se requiera repelencia al agua.

› Holcim Fuerte ECOPlanet

Cemento de uso general, se obtiene a partir de la molienda de clinker Portland, adiciones minerales, yeso y aditivo mejorador de desempeño. Está diseñado para utilizarse en cualquier tipo de estructura de hormigón armado y simple, como también en morteros de base cementicia.

› Holcim Maestro ECOPlanet

Cemento de albañilería fabricado a partir de la molienda en conjunto de clinker Portland, yeso, "filler" calcáreo y un aditivo incorporador de aire que dota a la mezcla de mayor plasticidad y trabajabilidad. No contiene Cal.

› Holcim Rápido

Cemento de rápido endurecimiento. Es un producto de alto desempeño

en la elaboración de piezas premoldadas y hormigones de obra.

› Holcim Ultra Durable

Cemento altamente resistente a los sulfatos, formulado a partir de Clinker de cemento Portland de bajo contenido de aluminatos (C3A) con puzolana natural.

› Holcim Fuerte Max

Cemento de alto desempeño, diseñado para obtener la mejor resistencia y terminación en todo tipo de aplicaciones y en cualquier tipo de obra.

› Holcim Cemento Blanco

Cemento a granel

› SUPERCEM

› RAPICEM

› ULTRACEM

› MEGACEM

› DURACEM



Soluciones en HORMIGONES

Nuestra tecnología produce hormigones que satisfacen las más variadas exigencias que impone el mercado. Además de hormigones estándares, diseñamos el hormigón según los requerimientos de cada obra.

Nuestra línea de productos en esta rama es la siguiente:

- › ECOpact.
- › I-DRACRETO
- › Hormigón de Alta Resistencia
- › Auto Compactantes
- › Colorcrete
- › Fast Track
- › FLUID
- › Hormigón de Alta Durabilidad
- › VISTO
- › MORLIGHT
- › MORTIME
- › Mortero RDC
- › SHORTCRETE
- › Hormigón Temperatura Controlada
- › TREMIE
- › Hormigón ULTRALIVIANO

Soluciones en IMPERMEABILIZANTES

Familia Quimexur y nuestra nueva línea GacoFlex que cuenta con la más alta tecnología para reducir la pérdida energética en las construcciones.

- › GacoFlex Acrílico
- › GacoFlex Fibrado
- › GacoFlex Poliuretano

Soluciones en CALES

Producimos cales ideales para una variedad de aplicaciones en construcción y agricultura.

- › Cal hidratada para revoque fino
- › Cal hidratada para mampostería

Soluciones en ADHESIVOS familia TECTOR

La familia Tector de Adhesivos Holcim ofrece una amplia gama de productos para realizar diseños prolijos.

- › Pegacerámicos 300
- › Impermeable 300 h
- › Adhesivos para porcelanatos 310
- › Flexible 314
- › Pastina para cerámicos y porcelanatos 360

Soluciones en MORTEROS familia TECTOR

Creamos morteros para diferentes aplicaciones que producen los mejores resultados gracias a la alta calidad de sus materias primas.

- › Revoque fino a la cal exterior 201
- › Revoque monocapa 2 en 1 238
- › Revoque fino a la cal interior 200
- › Revoque monocapa 3 en 1 241

Soluciones en LIGANTES HIDRÁULICOS

Productos que logran estabilización del suelo y caminos agrícolas.

- AGROVIAL ECOPlanet.
- BASE VIAL.

Soluciones en AGREGADOS PÉTREOS

Contamos con una amplia gama de agregados pétreos de diversas granulometrías y muy alta calidad para todo tipo de proyectos.

- Material de compactación.
- Arena de trituración 0-6.
- Piedra triturada 0-20.
- Piedra triturada 0-25.
- Piedra triturada 12-19.
- Piedra triturada 6-12.
- Piedra triturada 20-30.
- Piedra triturada 6-19.
- Piedra triturada 30-50.

Soluciones en ADITIVOS familia TECTOR

Tector, nuestra marca de referencia Holcim, presenta sus nuevos aditivos líquidos que mejoran el rendimiento de las mezclas y las adaptan a las necesidades de cada proyecto.

- Tector Aditivo Hidrófugo 1230.
- Tector Aditivo Látex 1700.

Soluciones en SERVICIOS

Contamos con una amplia oferta de servicios que nos distinguen, para que cada proyecto pueda planificarse de la mejor manera.

- Servicio de bombeo
- Servicio logístico
- Servicios digitales para hormigón
- Servicio de solicitud de hormigones



¿SABÍAS QUE...?

A inicios de 2023 dimos un paso importante en nuestra estrategia de crecimiento al adquirir una participación mayoritaria en la marca de pinturas e impermeabilizantes **QUIMEXUR**.

Durante este año, sus **ventas crecieron +20%** y experimentaron una mayor expansión nacional a través de su distribución en +140 locales Disensa y el lanzamiento de nuevos productos, reflejando nuestro **compromiso con la innovación y la sostenibilidad en la industria de la construcción**.



Desarrollamos una línea exclusiva para clientes de Holcim que buscan dar sus primeros pasos en el mercado de pinturas e impermeabilizantes, integrada por:

- Pintura látex profesional.
- Enduido plástico.
- Masilla para placas.
- Fijador sellador.
- Imprimación fijadora.
- Acabado texturado para muros y superficies.
- Membrana líquida poliuretánica.
- Pintura asfáltica de secado rápido.





Disensa 

Disensa

Para llegar a nuestros clientes y clientas, contamos con Disensa, la red de construcción más grande del país y de Latinoamérica. En Argentina dispone de más de 530 puntos de venta. A nivel regional, Disensa tiene presencia con 2.600 sucursales en varios países de América latina tales como: Colombia, Ecuador, México, Nicaragua, Costa Rica y El Salvador.

En Disensa, ofrecemos más de 5.000 productos, brindamos capacitaciones y, a través de nuestra página web oficial, promovemos asesoramiento en construcción. Cada emprendimiento que se integra a la red Disensa, obtiene el asesoramiento y apoyo comercial para poder acompañar en su profesionalización, generando oportunidades de crecimiento en las comunidades. Cada negocio que pasó a formar parte de Disensa, aumentó su facturación un 25%.



Geocycle

Geocycle es nuestra compañía líder proveedora de servicios de gestión de residuos industriales y convencionales. Está presente en más de 50 países, en los cinco continentes. Con ello, participamos en una economía regenerativa y circular que cierra el ciclo de los recursos.

Ofrecemos una gama de servicios:

- Asesoría técnica.
- Muestreo, análisis y caracterización de residuos.
- Recolección y transporte de residuos.
- Recolección de neumáticos fuera de uso (NFU).
- Preprocesamiento.
- Co-procesamiento de productos fuera de especificación, materiales vencidos y residuos.
- Entrega de certificado de co-procesamiento de los residuos.



En Geocycle Argentina, contamos con una **red de instalaciones** con la mejor tecnología, personal calificado, laboratorios certificados y una gran capacidad instalada para responder a las necesidades de nuestros clientes. Operamos en todo el país con 3 plataformas en Córdoba, Mendoza y Jujuy.



CADENA DE SUMINISTRO

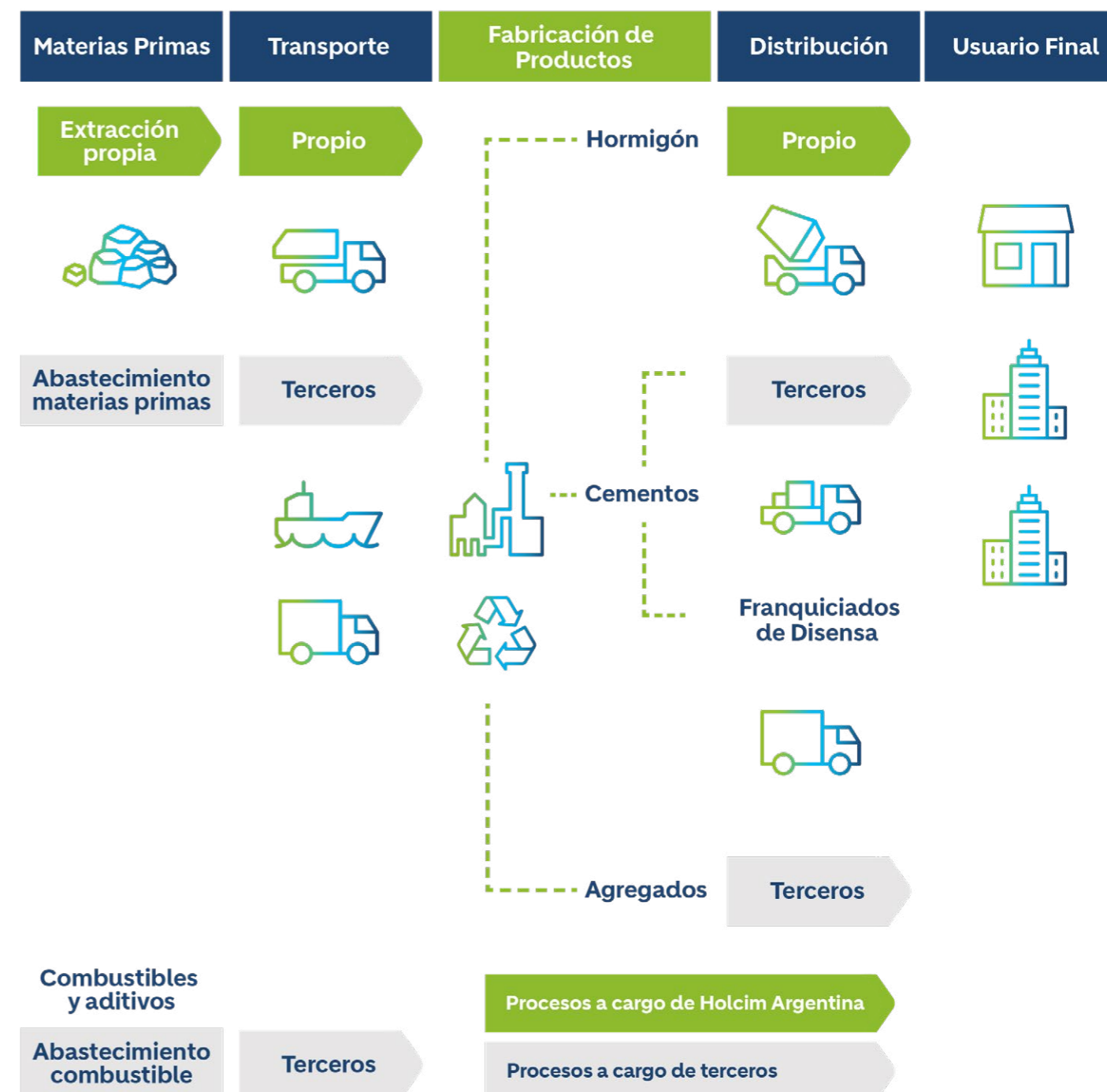
Creemos en la construcción de un mundo que funcione para las personas y el planeta. Las cadenas de suministro son canales clave para ampliar y acelerar los impactos positivos para mejorar las comunidades, es por ello que constituimos un **Código de Conducta Profesional para Proveedores**, que fija los parámetros fundamentales para la contratación sostenible de Holcim y especifica un esquema riguroso de contrataciones.

Nuestros compromisos con los estándares ambientales, sociales, de gobierno, de salud y de seguridad no se limitan al alcance de nuestra operación. Actuamos para el abastecimiento responsable en la cadena de suministro.

La contratación sostenible en Holcim está basada en las normas y principios consagrados por los Diez Principios del Pacto Mundial de la ONU, las Líneas Directrices de la OCDE para Empresas Multinacionales, los Principios Rectores sobre las Empresas y los Derechos Humanos de la ONU y la Declaración de la Organización Internacional del Trabajo relativa a los Principios y Derechos Fundamentales

en el Trabajo. Nos hemos propuesto la obligación de identificar, prevenir y gestionar los riesgos en materia de Cambio Climático, Salud, Seguridad y Medio Ambiente, Seguridad y Resiliencia, Responsabilidad Social, Derechos Humanos, Ética de Negocios y Cumplimiento Normativo en toda nuestra cadena de abastecimiento.

Invertimos más del 60% del volumen de nuestras ventas en la contratación de proveedores y proveedoras. La adquisición de bienes y servicios es, por lo tanto, un elemento importante de nuestro negocio y tiene un fuerte impacto en nuestra rentabilidad y flujo de caja.





Para promover vínculos comerciales acordes a los estándares requeridos en el Código de Conducta Profesional para Proveedores, impulsamos mecanismos que alientan a nuestros proveedores a demostrar cumplimiento con los estándares, tanto en su operación como en su cadena de suministro, en el proceso de evaluación de proveedores/as. Para esto, utilizamos un servicio de pre-calificación que

nos permite la gestión, el almacenamiento de información y la realización de auditorías.

Durante el 2023, un total de **163 proveedores identificados de alto riesgo fueron evaluados y procesados mediante criterios sociales, de salud, de seguridad, de medioambiente y de derechos humanos, entre otros.**

DESEMPEÑO ECONÓMICO

El 2023 en Argentina fue un año signado por los procesos electorales. La incertidumbre política por el cambio de autoridades de gobierno generó un escenario de ligero crecimiento a inicios del año, pero luego se experimentó un estancamiento productivo y comercial en el sector de la construcción acompañado de un aumento inflacionario estructural.

En diciembre de 2023, el Indicador Sintético de la Actividad de la Construcción (ISAC) del Instituto Nacional de Estadísticas y Censos de Argenti-

na, mostró una baja de 12,2% respecto a igual mes de 2022. El acumulado de 2023 del índice serie original presenta una baja de 3,0% respecto a igual período de 2022.

Finalizamos el 2023 con un aumento de un 1% en rentabilidad en comparación con 2022. Si bien la industria del cemento experimentó una caída del 1.3% en relación con el año anterior, el desempeño financiero demuestra nuestra capacidad para adaptarnos y prosperar incluso en tiempos difíciles.



Estado de resultados expresados en miles de pesos:

Tipo de valor	2022	2023*
	Cantidad	Cantidad
Ventas netas	82.416.351,00	235.181.000,00
Costo de los productos vendidos y servicios prestados	-50.043.552,00	-141.607.000,00
Ganancia bruta	32.372.799,00	93.574.000,00
Gastos de distribución	-9.981.177,00	-28.715.000,00
Gastos de comercialización	-5.131.987	-14.342.000,00
Gastos de administración	-2.326.154	-8.853.000,00
Inversiones permanentes	0	-79.000,00
Otros ingresos y egresos	-294.350	-2.148.000,00
Ganancia operativa	14.639.131	39.437.000,00
Resultado por posición monetaria	-3.180.165	23.871.000,00
Ingresos financieros	-5.826.229	24.045.000,00
Gastos financieros	-5.346.211	-27.692.000,00
Resultados de impuesto a las ganancias	18.299.314	59.661.000,00
Impuesto a las ganancias	-4.969.842	-28.201.000,00
Ganancia operativa	13.329.472	31.460.000,00
Ganancia básica por acción	36,44	85,96

2. CONSTRUIMOS PROGRESO PARA LAS PERSONAS Y EL PLANETA

2.1 PROSPERAMOS CON NUESTRA GENTE

- Bienestar y desarrollo
 - Capital humano
 - Diversidad, equidad e inclusión
-

2.2 CRECEMOS JUNTO A LAS COMUNIDADES

- Derechos humanos
- Participación y voluntariado corporativo
- Fundación Holcim



PROSPERAMOS CON NUESTRA GENTE

En 2023, intensificamos nuestro enfoque en la seguridad laboral, la capacitación, la educación con perspectiva de género y las políticas de diversidad para nuestro equipo. Año tras año, renovamos nuestro compromiso de mejorar y ampliar nuestros esfuerzos en el **cuidado integral de las personas**. Brindamos oportunidades de formación, garantizamos entornos laborales seguros y establecemos políticas que respaldan estos valores fundamentales.



BIENESTAR Y DESARROLLO

Construir un ambiente laboral saludable, seguro e inclusivo es un eje fundamental para que cada miembro de nuestro equipo de trabajo pueda desarrollarse plenamente y aportar todo su potencial.

Nuestra meta y compromiso principal es “cero daños” a las personas y al ambiente, para ello contamos con estrictas políticas de salud y seguridad, sumado a políticas ambientales que buscan minimizar los impactos de las huellas ambientales en cada una de nuestras operaciones.

¿SABÍAS QUE...?

En Holcim contamos con un sistema propio de **Gestión de Salud, Seguridad y Medio Ambiente a nivel global (HSEMS)**. El mismo cumple con los requisitos de la Norma **ISO 45001**, y es aplicable para el **personal propio, terceros y contratistas**.

Para su internalización por parte de todo el equipo, realizamos las siguientes acciones de difusión:

- **Comunicaciones en cascada** desde cada líder de equipo.
- **Reuniones de Comités de Seguridad** con referentes de áreas y sectores.
- **Comunicaciones de peligros y riesgos**.
- **Charlas de 5 minutos** para información general.
- **Comunicaciones directas sobre temas de seguridad** con todo el personal.

La salud y seguridad de las personas que integran nuestro equipo es un valor en Holcim.

- Implementamos el procedimiento **IPERC: Identificación de Peligros, Evaluación de Riesgos y Controles**.
- Contamos con un **área de Salud** integrada por profesionales de distintas disciplinas.
- Disponemos de consultorios, ambulancias y todos los elementos necesarios para realizar **atenciones médicas** a la totalidad de nuestros equipos donde operamos.
- Contratamos, también, **servicios de salud** específicos.
- Consolidamos nuestra **Política de Gestión de Consecuencias** para aquellos trabajadores y trabajadoras que deseen retirarse de los equipos por lesiones, dolencias o enfermedades, garantizando el principio de “No Represalias”.
- Tenemos la **Línea Ética**, disponible para que cualquier persona relacionada a la compañía pueda efectuar una denuncia (con nombre o de forma anónima) frente a comportamientos contrarios a nuestras normas o códigos de conducta.

Operamos bajo los más estrictos lineamientos en nuestros centros de trabajo.

Todos nuestros equipos de trabajo reciben capacitaciones y entrenamientos según el estándar que corresponda o esté implicado en sus actividades diarias.

En 2023, el 100% de nuestras colaboradoras y colaboradores realizaron evaluaciones de desempeño.



Indicadores de seguridad y salud




En el 2023, y como producto de consolidar nuestras políticas de seguridad, tuvimos un índice bajo de accidentes laborales.

Tipo de relación laboral	Cantidad total de fallecimientos resultantes de una lesión por accidente laboral	Cantidad total de lesiones por accidente laboral con grandes consecuencias	Cantidad de lesiones por accidente laboral registrables	Principales tipos de lesiones por accidente laboral
Colaboradores colaboradoras	0	0	2	Fractura
Contratistas	0	0	1	Fractura





Cuidamos la trayectoria laboral de nuestras colaboradoras y colaboradores

Para más información, ver Nota complementaria 2.1.2 

Quienes están vinculados a tiempo completo con la compañía poseen los siguientes beneficios:

-  Seguro de vida.
-  Asistencia sanitaria.
-  Permiso por nacimiento.

Tenemos una estrategia integral de Beneficios y Bienestar que se compone de 4 ejes, los cuales son:

-  Reconocimientos y familia.
-  Cuidado Integral.
-  Tiempo para vos.
-  Mundo Holcim.



Los beneficios que brindamos son los siguientes:





RECONOCIMIENTO Y FAMILIA

-  Regalo por nacimiento y adopción.
-  Regalo por el día de la familia.
-  Regalo por casamiento.
-  Programa Super H.
-  Soft Landing.
-  Licencia por adopción.
-  Reconocimiento por trayectoria Holcim.
-  Programa de Referidos.
-  Licencia por maternidad.
-  Beneficio por guardería.

CUIDADO INTEGRAL

-  OSDE para vos y tu familia.
-  Chequeo Médico Anual.
-  Percipio.
-  Vacunación Antigripal.
-  Seguro de Vida Adicional.
-  Programa de Salud, Higiene y Seguridad (charlas RCP y tratamiento de adicciones).
-  +ICAS.
-  Charlas sobre ahorro e inversiones.
-  Reintegro Inglés.
-  Nutricionistas en plantas.
-  Descuentos en universidades.
-  Go Fluent.

TIEMPO PARA VOS

-  Modalidad Híbrida de trabajo.
-  Día de cumpleaños.
-  Vacaciones plus.
-  VI-FLEX.

MUNDO HOLCIM

-  Cupones de descuento y billetera virtual.
-  Acuerdos especiales / Alianzas proveedores.
-  Programa RE CELU.
-  Programa RE COMPU.
-  Cajas navideñas y kits escolares.
-  Comedor en planta.
-  Transporte a planta.
-  Descuento en productos propios.
-  Beneficios con bancos.

CAPITAL HUMANO

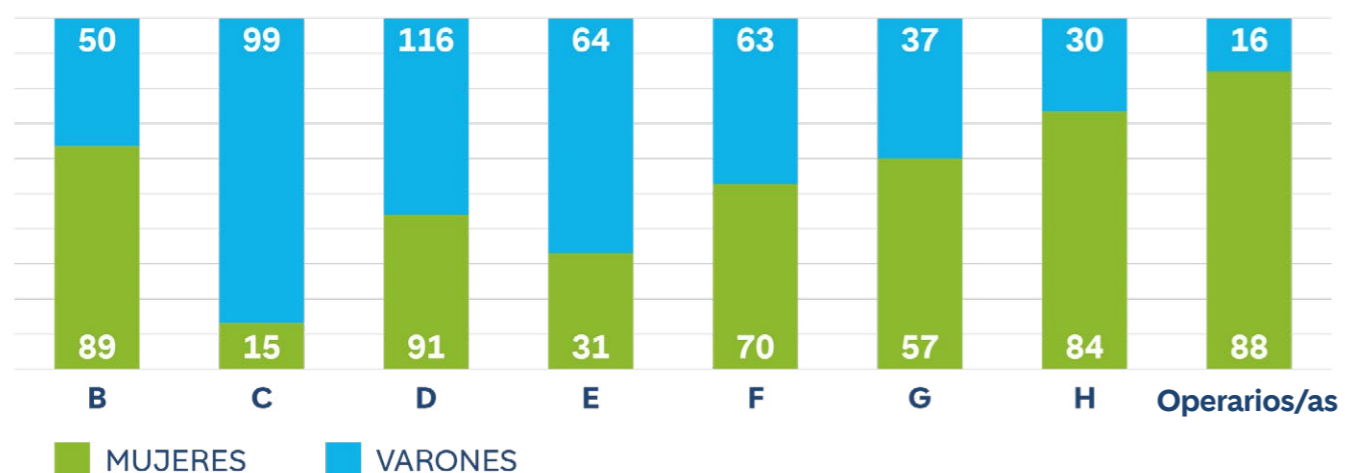
La formación de nuestros equipos es fundamental. En todas las posiciones, cada colaborador/a y contratista recibe capacitaciones en el marco del Training Master Plan – TMP – de Holcim.

Los temas de formación y capacitación están basados en una **Matriz de Competencias** elaborada sobre la base de los requisitos de conocimientos requeridos para cada posición. En este marco, disponemos de una nueva **plataforma virtual** para que cada persona pueda elegir y hacer el curso que más le interese y que considera relevante a su posición en la compañía. A su vez, el año que pasó sumamos la posibilidad de aprender **idiomas** a través de esa misma plataforma.

Por último, contamos con academias que promueven una amplia oferta de programas orientados específicamente al desarrollo de **habilidades** para los distintos perfiles de cada negocio: Área Técnica, Comercial, Finanzas, Suministros, entre otros.

Durante el 2023, registramos un **promedio total de 1.000 horas de formación**. A continuación se detalla para cada integrante de nuestro equipo, por género y por categoría laboral:

Promedio de horas de formación por género y categoría laboral en Holcim Argentina 2023



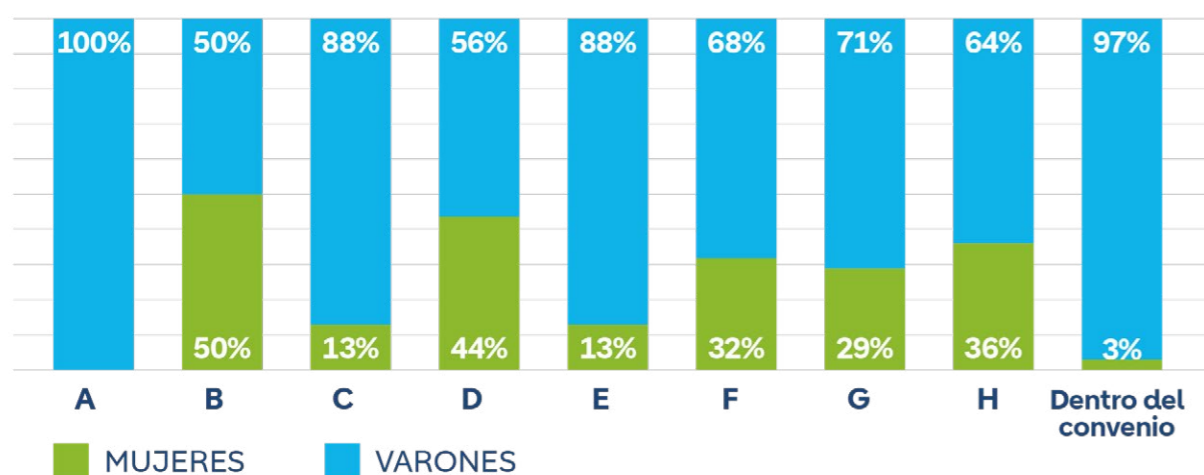


En Holcim, consideramos que nuestras colaboradoras y colaboradores son nuestro recurso más valioso.

Reconocemos la importancia de crear un entorno laboral diverso y dinámico para atraer y mantener al talento más destacado, conformando un equipo altamente competente y capaz de satisfacer las expectativas de nuestros clientes.

En 2023 nuestro **equipo de trabajo creció en un 22%**, a la vez que avanzamos en la **representación de mujeres alcanzando un 17%** en promedio.

Desglose de la plantilla por categoría profesional y género



Nos esforzamos por integrar la equidad en nuestras tareas de cuidado, garantizando que todas las personas, sin importar su posición, género o condición, reciban la misma atención y protección en nuestro ambiente laboral.

Mujeres	Varones
Tuvieron derecho a una baja por maternidad/ paternidad	
8	0
Ejercieron el derecho (se tomaron la baja, todo el tiempo o parte del mismo)	
8	0
Se reincorporaron al trabajo luego de la baja	
8	0

Remuneraciones

Nuestra política salarial consolida un bienestar general para todo el equipo de trabajo, contribuyendo a la equidad entre varones y mujeres.

Salarios	2023	
	Varones	Mujeres
Salario Inicial de la plantilla donde opera la organización	\$4.827.978,22	\$4.827.978,22
Salario mínimo local en los lugares donde opera la organización [SMVM]	\$2.028.000,00	\$2.028.000,00
Relación	138%	138%

DIVERSIDAD, EQUIDAD E INCLUSIÓN

Recibimos un reconocimiento del Ministerio de la Mujer de Córdoba a nuestra labor por la equidad e inclusión. Este reconocimiento resaltó nuestro compromiso de generar espacios equitativos y seguros para que todas las personas puedan crecer y desarrollarse.



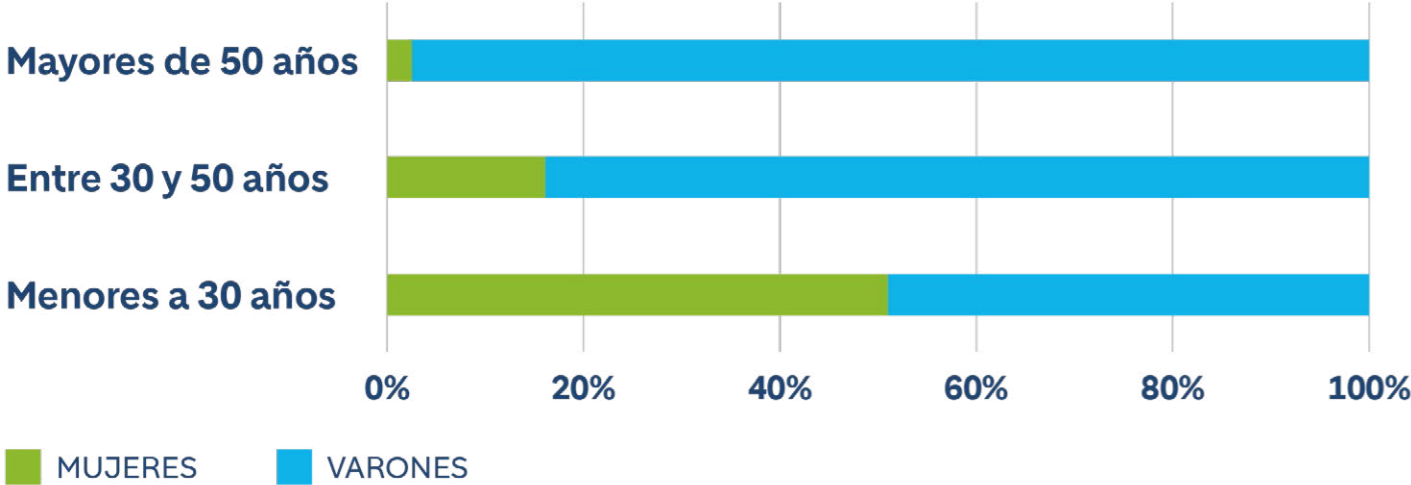
Durante el 2023, brindamos múltiples capacitaciones con **perspectiva de género y diversidades** y orientada hacia las juventudes. Tenemos como tarea central, consolidar la formación integral de nuestros equipos en derechos humanos y que cada capacitación contribuya a la construcción de un mundo con mayor equidad. Entre las diversas instancias formativas que brindamos se pueden mencionar:

- **Escuela de Negocios** para Líderes Senior y Junior a nivel global.
- **Programa Liderazgo, Cambio y Transformación** dirigido a líderes de la compañía, con el objetivo de ofrecerles herramientas que les permitan incrementar el compromiso de sus equipos para alcanzar la estrategia.
- Actividades de **Team Building** para fortalecer el trabajo en equipo y la sinergia de los líderes de las distintas áreas.
- **Liderazgo inclusivo**, para concientizar a los líderes de la organización sobre su rol fundamental en la promoción de una cultura que valore y promueva la diversidad inclusiva.
- **Programa de Desarrollo de Liderazgo Femenino**, para promover el empoderamiento de mujeres que quieren crecer y desarrollarse en la organización.
- Taller **¿Cuándo una broma deja de ser una broma?**, para todos los niveles de la organización, con el objetivo de promover una cultura de respeto por la diversidad.
- Talleres de **innovación y agilidad** para todos los niveles de la organización, con el objetivo de desarrollar el mindset que necesitamos para alcanzar la estrategia de negocios.
- **Programa LEAN IN Circles** orientado a proporcionar un espacio seguro para el intercambio de experiencias, consejos y habilidades entre mujeres en el lugar de trabajo, fomentando la acción para superar barreras y logros.

En Holcim trabajamos para reducir la brecha de género en el sector de la construcción. Durante el 2023, el 40% de nuestras nuevas incorporaciones fueron mujeres. Todo un logro en una industria tradicionalmente asociada a lo masculino.

Durante el año que pasó, integramos a **61 mujeres** a nuestros equipos Holcim Argentina, con representación en todas nuestras operaciones, y especialmente en el rango etario más joven

(menores de 30 años). De manera que, en la actualidad, nuestros equipos de colaboradoras y colaboradores están compuestos de la siguiente manera:



Para atraer y contratar a **más mujeres** implementamos **dos estrategias**:

Campaña Marca Empleadora

- En **escuelas secundarias y universidades** quintuplicamos la base de contactos directos en relación con el 2022.
- Consolidamos el programa **INGENIAS UTN**.
- Nos vinculamos con **socios estratégicos**: Camarco Provincial y Nacional, distintos niveles de Gobierno y Mercer.

Programa Jóvenes Líderes y Talentos de Ingeniería

- El **50%** de nuestras nuevas **pasantes** fueron mujeres.
- El **66%** de nuestros **liderazgos juveniles** son mujeres.



¿SABÍAS QUE...?

En 2023, avanzamos con un diagnóstico de situación y diseñamos un plan de acción que implementamos de la mano de un **Comité de Diversidad** con representantes interdisciplinarios de distintas áreas, hacia adentro y hacia afuera de la compañía.

Revisamos nuestra propuesta integral y nuestros **beneficios** para facilitar la reinserción de las mujeres que regresan a trabajar luego de la **licencia por maternidad** (ya sean gestantes o adoptivas), diseñamos **espacios maternos** en las plantas y oficinas, y extendimos también, la **licencia por paternidad**.



Tenemos mujeres en todas nuestras operaciones.

Cada una de las acciones que promovemos, sacaron a la luz a talentosas colegas, que abren las puertas para que otras mujeres se animen a desafiar los estereotipos y ocupen posiciones con mayor poder de decisión.

Algunas de **las políticas más valoradas a nivel interno** son las de softlanding, trabajo híbrido y, en esa línea, la posibilidad de crecimiento y desarrollo profesional de las personas, sin depender de su territorio.

Al 2023, contamos con mujeres en roles operativos y corporativos: manejando camiones, operando en líneas de embolsado, choferes de autoelevadores, jefas de mantenimiento, de investigación, de laboratorio y, también, en puestos estratégicos en la mesa de Comité Ejecutivo y espacios de decisión.

Desde 2021 hasta hoy crecimos en representación femenina

- **70%** a nivel **organización**
10% VS 17%
- **121%** en planes de sucesión **de posiciones clave**
14% VS 31%
- **30%** Senior **Management**
23% VS 30%
- **82%** en las **contrataciones**
23% VS 42%

¿Qué logramos en el 2023?

FTE	17,4%  Ambición 18%
D&Up	30%  Ambición 28%
Hiring	42%  Ambición 40%

A nivel de Gerencia y Dirección, tenemos un 30% de representación femenina, en las áreas administrativas más de 42%, a nivel compañía el 17,4% y seguimos trabajando para que más mujeres nos elijan para trabajar, crecer y desarrollarse.





Para construir **espacios seguros**, libres de discriminaciones, acoso y violencia, llevamos adelante distintas acciones:

> TALLERES F2F

7 Liderazo Inclusivo

- 111 líderes
- 94% satisfacción

11 Cuando una broma deja de ser broma

- 305 personas
- 90% satisfacción

> PROTOCOLO PREVENIR Y ELIMINAR LA DISCRIMINACIÓN, EL ACOSO Y LA VIOLENCIA LABORAL

El primero a nivel global

> ESPACIO SEGURO

2 Talleres de formación a sus integrantes



CRECEMOS JUNTO A LAS COMUNIDADES

En cada acción que emprendemos colocamos como eje transversal el **cuidado de las personas y el ambiente**. Año tras año, fortalecemos los vínculos con las comunidades en las que operamos a través de distintos programas, proyectos, capacitaciones, talleres y voluntariado, que profundizan el diálogo con instituciones y organizaciones diversas, posicionando a nuestra compañía como un actor clave en los procesos de desarrollo regional e impulsor de progreso en las comunidades.



¿SABÍAS QUE...?

A través de los **Comités de Acción Participativa (CAP)**, donde participan funcionarios de gobierno, vecinos de cada localidad, y referentes de organizaciones no gubernamentales, empresas e instituciones educativas, informamos a la comunidad los resultados y avances de los acuerdos de trabajo conjunto.



DERECHOS HUMANOS

En Holcim, integramos los derechos humanos en todos nuestros negocios y con nuestros socios y proveedores. Empoderamos a las comunidades y mejoramos su bienestar a través de asociaciones locales.

Los derechos humanos son derechos universales que permiten a las personas vivir con dignidad, libertad, igualdad, justicia y paz. Nos comprometemos a defender y promover los derechos humanos y laborales en todas nuestras operaciones, actividades y relaciones comerciales, a la vez que en las comunidades donde trabajamos.

Las **directrices** de Holcim en materia de derechos humanos y los potenciales riesgos identificados se definieron tras una amplia consulta con nuestros

altos ejecutivos globales, gerentes globales, personal, expertos externos en derechos humanos, representantes de la sociedad civil y de la comunidad, y están alineados con los **Principios Rectores de la ONU sobre Empresas y Derechos Humanos y las Directrices de la OCDE para Empresas Multinacionales.**

La **debida diligencia** en materia de derechos humanos y la formación a nivel local son fundamentales en nuestros esfuerzos por mejorar los resultados.

Respeto a la libertad de acción y asociación colectiva

En Holcim Argentina, todos los proveedores en el proceso de onboarding pasan a través del análisis y esquema de riesgo. Para aquellos proveedores y categorías donde pueda existir riesgo de violación a derechos laborales (incluido la libertad de asociación o negación colectiva) el proceso de

pre-calificación exige documentación y políticas soporte donde los proveedores deben dar garantías de cumplimiento a derechos laborales. **Holcim Argentina no trabaja con ningún proveedor donde exista riesgo de infringir dichos derechos.**

ELEMENTOS PRINCIPALES

- Debida diligencia continua
- Riesgos destacados
- Participación de partes interesadas
- Evaluaciones de impacto
- Capacitación



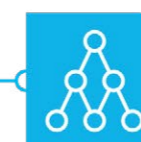
Compromiso político

- Derechos humanos y política social integrados en políticas y procesos relacionados.



Identificación de riesgos e impactos

- Autoevaluaciones/Impacto.
- Diálogo regular con las comunidades.



Abordaje de los impactos adversos

- Integración de hallazgos en funciones y procesos.
- Priorización de problemas destacados, desarrollo de planes de acción.



Monitoreo y comunicación

- Seguimiento de la eficacia de las respuestas.
- Comunicación sobre el desempeño.



Queja y remedio

- Mecanismos de quejas a nivel global, nacional, local y comunitario.

¿SABÍAS QUE...?

En Holcim llevamos adelante **Evaluaciones de Impacto sobre los Derechos Humanos**, que forman parte de nuestra Directiva. Estas evaluaciones se realizan desde hace más de una década, dirigidas por expertos a nivel de Grupo o a nivel de país. Identificamos a nivel global **siete potenciales riesgos** a tener en cuenta en cada evaluación. Se trata de riesgos en los cuales podríamos tener **injerencia directa o indirecta** y la posibilidad de mitigar, evitar, reducir o eliminar la consecuencia identificada, en función de las **acciones** que llevamos adelante en toda nuestra cadena de producción y comercialización.

Evaluaciones de Impacto sobre los Derechos Humanos	Riesgos Identificados	Acciones de Holcim
1 SALUD Y SEGURIDAD	Establecer nuevas normas en salud, seguridad y medio ambiente para garantizar un negocio con cero daños para las personas, y crear un entorno sano y seguro para nuestra comunidad.	Implementamos políticas y prácticas para crear un entorno sano y seguro en todas las operaciones, minimizando la huella ambiental y adoptando estándares líderes en la industria.
2 CONDICIONES LABORALES	Riesgos relacionados con las condiciones de trabajo, tanto en operaciones directas como en la cadena de suministro.	Somos signatarios del compromiso WASH del WBCSD y WASH4Work, para implementar acceso a agua potable, saneamiento e higiene en el lugar de trabajo a un nivel estándar apropiado.
3 DISCRIMINACIÓN Y ACOSO	Riesgos asociados con la discriminación y el acoso en el lugar de trabajo.	Promovemos un ambiente de trabajo inclusivo y justo, prohibimos la discriminación y el acoso, y fomentamos la diversidad y la igualdad de género mediante políticas claras y capacitación de todo el equipo de trabajo.

4 TRANSGRESIONES RELACIONADAS CON LA SEGURIDAD	Protección del personal y activos contra actividades criminales y maliciosas.	Garantizamos la seguridad del personal y activos mediante el seguimiento de proveedores de seguridad, la adhesión a estándares internacionales de seguridad y derechos humanos, y la colaboración con fuerzas públicas y organizaciones internacionales.
5 TRABAJO INFANTIL EN CADENAS DE SUMINISTRO	Riesgo de trabajo infantil en la cadena de suministro.	Identificamos y eliminamos el trabajo infantil mediante la integración de la perspectiva de cuidado integral de niñas/os y adolescentes en las operaciones y cadenas de suministro, y apoyamos iniciativas sociales para abordar los desafíos socioeconómicos de las comunidades.
6 POLVO Y OTRAS EMISIONES	Emisiones de polvo y otras emisiones en las operaciones.	Medimos y gestionamos las emisiones, adoptamos tecnologías más limpias y seguimos introduciendo mejoras para abordar otras fuentes de polvo. Contamos con un programa para reducir sistemáticamente las emisiones fugitivas en nuestras plantas, con el fin de preservar el medio ambiente local y minimizar el impacto en las comunidades vecinas.
7 CAMBIO CLIMÁTICO Y SUS IMPACTOS	Impactos del cambio climático en las operaciones y comunidades.	Estamos descarbonizando nuestras operaciones, promoviendo la construcción circular y baja en carbono, y creciendo en Soluciones y Productos para hacer que los edificios sean sostenibles en su uso. Todo ello sobre la base de nuestra alineación con objetivos 2030 y 2050 de reducción de emisiones, basados en un escenario de 1,5°C validado por la iniciativa Science Based Targets (SBTi).

PARTICIPACIÓN Y VOLUNTARIADO CORPORATIVO

Fortalecemos el espíritu de voluntariado impulsando a las personas colaboradoras de Holcim Argentina a que sean agentes del cambio. A partir de diferentes iniciativas de voluntariado corporativo, logramos consolidar el lugar de Holcim en la agenda social de las localidades en las que operamos, con impactos directos y medibles.



+200
personas
voluntarias



+130 mil
personas
alcanzadas



+1.000
horas
dedicadas



+8.500
árboles
reforestados



Charlas
educativas para niveles
secundarios y universitarios

FUNDACIÓN HOLCIM ARGENTINA

Desde hace **más de 35 años** aportamos desde nuestro lugar a construir una **sociedad sostenible**. Para ello, promovemos distintas acciones que contribuyen a enriquecer las comunidades y mejoran la calidad de vida de las personas.

De acuerdo a los Objetivos de Desarrollo Sostenible (ODS) de la ONU, nuestras metas apuntan a profundizar las acciones y dar respuesta en las áreas en las que podemos hacer mayor diferencia:

→ **Infraestructura y Vivienda Asequible**

→ **Medio Ambiente y Cultura**

→ **Educación y Habilidades**

→ **Salud**

Los ejes sobre los que trabajamos son los siguientes:

La construcción sostenible, busca que las soluciones en materia de vivienda o infraestructura tengan en cuenta el equilibrio económico, ambiental y social en términos de diseño, accesibilidad, construcción y uso de recursos.

Construcción sostenible



La economía circular busca el aprovechamiento del valor de los productos, materiales y recursos manteniéndolos dentro del ciclo económico durante el mayor tiempo posible, reduciendo al mínimo la generación de residuos.



Economía circular

Visión



Ser considerados uno de los principales referentes regionales en materia de desarrollo sostenible e inversión social privada.

Objetivo

Liderar acciones en las líneas de construcción sostenible y economía circular, mediante iniciativas y alianzas que impacten positivamente en las comunidades.



Datos destacados 2023

- > **49.630 beneficiarios**
 Del Fondo CONSTRUIR distribuidos en 5 provincias.
- > **+1.300 árboles nativos**
 Plantados en San Salvador de Mendoza y Ciudad de Córdoba.
- > **+1.200 estudiantes**
 Participaron de las Jornadas de Empleabilidad.
- > **+180 voluntarios en Jujuy**
 Participaron de las jornadas de reforestación.
- > **20 Centros Comunitarios**
 Protagonistas de la iniciativa +QUE UN BAÑO COMUNITARIO.
- > **4.435 bolsas de cemento donadas**
 En el marco del Fondo CONSTRUIR.
- > **+15 acciones comunitarias**
 En áreas educativas, sanitarias y culturales.



Nuestras acciones comunitarias destacadas

Nombre de la iniciativa	¿Qué hicimos?	Impacto
Fondo Construir	Realizamos donaciones de cemento para organizaciones sociales que fomentan la educación, el acceso a la vivienda digna y el cuidado del ambiente.	4.435 bolsas donadas. 49.630 beneficiarios.
Juntos por Malagueño	Junto a la Fundación Junior Achievement Córdoba, y en alianza con Proaco, en Peñón del Águila, desarrollamos tres iniciativas: "Socios", "Planifica tu futuro" y "Jornadas de Empleabilidad".	3 Programas. 1.244 estudiantes participantes.
Escuela de Formación de Capataces y Obras Viales	Contribuimos a la capacitación integral de Personal Técnico y Capataces, como también a jóvenes egresados de la carrera de Arquitectura e Ingeniería.	+100 personas capacitadas en el marco del programa.
Mirá quien te Mira	Contribuimos a la Educación Ambiental y divulgación de los estudios de flora y fauna en Córdoba y Mendoza.	3 cartillas diseñadas con el relevamiento de las 10 especies nativas de flora y fauna de la región.
MÁS que un BAÑO	Realizamos un ciclo de Talleres sobre Vivienda y Salud, junto a la organización Hábitat para la Humanidad Argentina.	20 centros comunitarios protagonistas.
AliarSE	Brindamos formación de responsabilidad social empresarial para "+ALIADOS HORMIGONEROS" y puntos DISENSA, y llevamos adelante un concurso de proyectos de infraestructura sociales.	536 clientes capacitados. 7 organizaciones sociales participantes.
Distribuyendo oportunidades	Desarrollamos un Programa de acompañamiento, formación y emprendedurismo en economía circular.	1 comunidad sensibilizada en economía circular, en Mendoza. 1 colaboración con la organización Gestión Nativa.
Cisternas	De manera conjunta con Iveco, Fundación Parques y el Parque Nacional Ansenuza construimos cisternas de agua para familias del Paraje Los Pozos, Provincia de Córdoba.	Aporte para la construcción de 12 cisternas de agua.

3. PROMOVEMOS LA SOSTENIBILIDAD DESDE EL CENTRO DE NUESTRA ESTRATEGIA

3.1 ESTAMOS DESCARBONIZANDO LA CONSTRUCCIÓN

- Compromisos globales 2030 y 2050
 - Gestión de Emisiones y Energía
 - Declaraciones Ambientales de Productos
-

3.2 POTENCIAMOS LA ECONOMÍA CIRCULAR

- Materia prima y empaque
 - Gestión interna de residuos
 - Revalorización de residuos
-

3.3 PROTEGEMOS Y RESTAURAMOS LA NATURALEZA

- Gestión de agua y efluentes
- Gestión de biodiversidad y restauración de canteras



ESTAMOS DESCARBONIZANDO LA CONSTRUCCIÓN

Con la visión de ser líder mundial en soluciones innovadoras y sostenibles para la construcción, la acción climática está en el corazón de nuestra estrategia. Por ello, adoptamos un enfoque basado en la ciencia, haciendo foco en la **descarbonización de la construcción** a lo largo de todo su ciclo de vida. Nos estamos convirtiendo en una empresa con **cero emisiones netas (Net-Zero)**, logrando un desempeño récord con nuestra “Estrategia 2025 Acelerando el Crecimiento Sostenible”.

La descarbonización, la economía circular, las energías renovables y la trazabilidad de nuestros productos, son los ejes rectores del camino que elegimos seguir en Holcim Argentina. El trabajo conjunto de todas nuestras operaciones nos acerca día a día a nuestros objetivos sostenibles.

COMPROMISOS GLOBALES 2030 y 2050

Con nuestra hoja de ruta para 2050, estamos marcando un nuevo hito en nuestra industria, ya que somos los primeros en el sector con objetivos ambiciosos de reducción a 2030 y cero emisiones netas para 2050, validados por Science-Based Targets initiative (SBTi), que abarcan toda nuestra cadena de valor (Alcance 1, 2 y 3).

El camino hacia la neutralidad de Holcim Argentina

	2018 (año base)	2022	2023	2030	2050
ALCANCE 1 (kg CO ₂ neto/tonelada material cementicio)	513	507	489	420	Net-Zero
ALCANCE 2 (kg CO ₂ neto/tonelada material cementicio)	48	18,2	8,1	0	
	2020 (año base)	2022	2023	2030	
ALCANCE 3 (kg CO ₂ neto/tonelada material cementicio)	156,5	136,4	136,2	-20% por tonelada de clínker y cemento comprado -20% por tonelada de combustibles comprados -24% por tonelada de materiales transportados	

Objetivos de clima validados por SBTi

Objetivos 2030

Alcance 1 y 2: Disminuir las emisiones de GEI de Alcance 1 en un 17,5% tomando como base el año 2018 y reducir las emisiones de GEI de Alcance 2 en un 65% en el mismo periodo.

Alcance 3: Reducir las emisiones de GEI de Alcance 3, a partir del año base 2020, para las siguientes categorías:

- Bienes y servicios comprados en un 20% por tonelada de clínker y cemento comprado.
- Actividades relacionadas con combustibles y energía en un 20% por tonelada de combustibles comprados.
- Transporte y distribución aguas abajo en un 24% por tonelada de materiales transportados.

Objetivos 2050

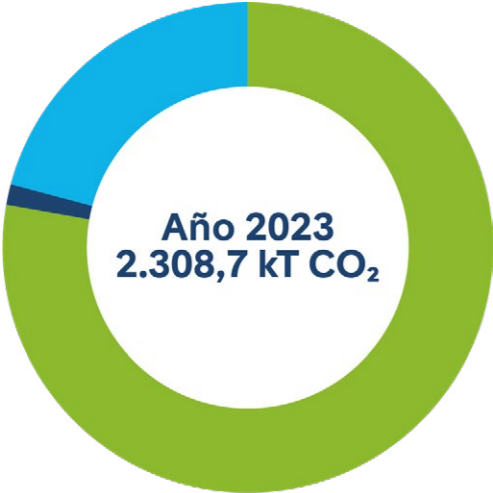
Alcance 1 y 2: Reducir las emisiones del alcance 1 y 2 en 95% (por tonelada de material cementicio) teniendo como línea de base el 2018.

Alcance 3: Reducir las emisiones absolutas del alcance 3 en un 90% teniendo como línea de base el 2018.

GESTIÓN DE EMISIONES Y ENERGÍA

Para cumplir con nuestros objetivos de Descarbonización, el compromiso de reducir las emisiones de dióxido de carbono en cada operación es el factor clave. Por eso creamos en Argentina un **equipo de descarbonización** con profesionales dedicados a liderar las iniciativas enfocadas en reducir las emisiones de nuestros procesos. La creatividad para crear soluciones bajas en carbono, la capacidad para cuestionar los modelos tradicionales, la curiosidad por investigar y la pasión por la sostenibilidad son el motor que nos impulsa día a día a generar nuevos proyectos que nos ayudan a descarbonizar nuestras operaciones.

Nuestra Huella de Carbono



- Alcance 1
- Alcance 2
- Alcance 3

-7,3%

Emisiones de Co₂ (vs 2022)

Las emisiones de alcance 1 son el núcleo de la estrategia de reducción de emisiones. Más del 60 % se generan durante la descarbonización de las materias primas que utilizamos para producir clínker. El uso de combustibles fósiles o alternativos empleados en los hornos de cemento es otra fuente importante de emisiones. Las emisiones de alcance 2, son emisiones indirectas provenientes del uso de la energía eléctrica comprada y consumida en nuestros equipos e instalaciones. En las emisiones de alcance 3, se incluyen todas las emisiones indirectas generadas en la cadena de suministro, como el transporte de materia prima, combustibles y despacho de productos, así como también el traslado de los colaboradores hacia los espacios de trabajo.



Nuestra estrategia de descarbonización

Con el objetivo de acelerar la descarbonización de nuestras operaciones y poder cumplir con nuestros compromisos, durante 2023 desarrollamos numerosos proyectos e iniciativas con foco en:

Desarrollo de formulaciones más sostenibles.

Optimización de los procesos productivos.

Aumento de la circularidad en nuestras operaciones.

Reemplazo de combustibles fósiles por material alternativo.

Incremento en la utilización de energías renovables.

Control de emisiones*

En todas las plantas de cemento de Holcim en Argentina, se miden y gestionan las emisiones a la atmósfera. Para asegurar la calidad de nuestro desempeño en este sentido, son monitoreadas de manera continua por el sistema CEM (Monitoreo Continuo de Emisiones), y gestionadas por el sistema TIS (Sistema de Información Técnica) que nos permiten el control en tiempo real.

Además, de forma periódica realizamos las mediciones y gestiones de acuerdo con la legislación vigente y nuestros estándares internos. Monitoreamos los distintos parámetros de las emisiones gaseosas como polvo, NOx, VOC y SO₂, entre otros, trabajando con criterios de operación óptimos para mantener los valores promedio de la industria, que son compartidos con las autoridades locales de control.



MOVILIDAD SOSTENIBLE

Gracias a las soluciones de optimización de la red logística que implementamos, podemos identificar de manera eficiente los trayectos más cortos hacia los clientes, reduciendo las distancias recorridas, las horas de transporte, el consumo de combustible y, al mismo tiempo, mejorando la seguridad de los conductores.

Al mejorar procesos operativos como la planificación y el despacho, optimizamos la utilización de nuestra flota, lo que resultó en un 20 % menos de emisiones de dióxido de carbono en los últimos años.

Energía

En Holcim Argentina buscamos impulsar nuestra eficiencia e impacto al mismo tiempo que reducimos nuestra huella de carbono, haciendo que nuestras operaciones sean más sostenibles. Creemos en la importancia de contribuir al desarrollo sostenible de nuestro país y de las regiones en las que operamos para descarbonizar la construcción. Es por eso que venimos trabajando en acuerdos para abastecernos de energías renovables, marcando hitos en nuestra industria.

› 75% de nuestro consumo energético proviene de fuentes renovables.

En 2023, firmamos un acuerdo con 360 Energy. Con este convenio incrementamos el porcentaje de Energía Renovable, que se suma a los contratos anteriores. En esta ocasión de fuente solar, alcanzando así a cubrir el 75% del consumo de la energía de fuentes renovables.

› -70% consumo de Coque (vs 2022)

Redujimos al mínimo el consumo de coque, priorizando el uso de gas natural y de combustible derivado de residuos como alternativas con menores emisiones asociadas.

› +89% consumo de combustibles alternativos (vs 2022)

Redujimos al mínimo el consumo de Aumentamos el consumo de combustibles alternativos derivados de residuos, lo que permite el desplazamiento del uso de combustibles fósiles y la valorización energética de residuos.

DECLARACIONES AMBIENTALES DE PRODUCTOS

Nos convertimos en la primera compañía del país en el sector de la construcción en obtener **Declaraciones Ambientales de Producto (EPD)** para el 100% de nuestros cementos y hormigones. De esta manera, reafirmamos nuestro compromiso en liderar la descarbonización de la industria, demostrando la información ambiental de cada uno de nuestros productos.

¿Cómo aportan las EPD a la sostenibilidad?

- ▶ Ayudan a los consumidores a identificar y elegir productos más sostenibles.
- ▶ Colaboran en certificaciones de construcción sostenible como LEED y EDGE.
- ▶ Involucran a fabricantes en el desempeño de su producto ahora y en el futuro.
- ▶ Son verificadas por terceras partes independientes autorizadas a nivel global.
- ▶ Aportan al objetivo en su empeño de conocer y disminuir su impacto ecológico.
- ▶ Contribuyen a la reducción de la huella ambiental en edificaciones.

💡 ¿Qué es una EPD?

La Declaración Ambiental de Producto, es un documento que comunica el perfil ambiental de un material a lo largo de su ciclo de vida de forma transparente y verificable.





POTENCIAMOS LA ECONOMÍA CIRCULAR

En línea con nuestro compromiso de construir progreso para las personas y el planeta, impulsamos la economía circular en todo lo que hacemos, desde nuestras plantas y productos hasta nuestro entorno, sitios de operación y comunidades. Buscamos **construir más con menos**, creando un futuro con cero residuos, cuidando los recursos naturales y beneficiando a las comunidades.



MATERIA PRIMA Y EMPAQUE

En nuestras operaciones recuperamos materiales y los incorporamos a nuestros productos, promoviendo la circularidad en todos nuestros segmentos.

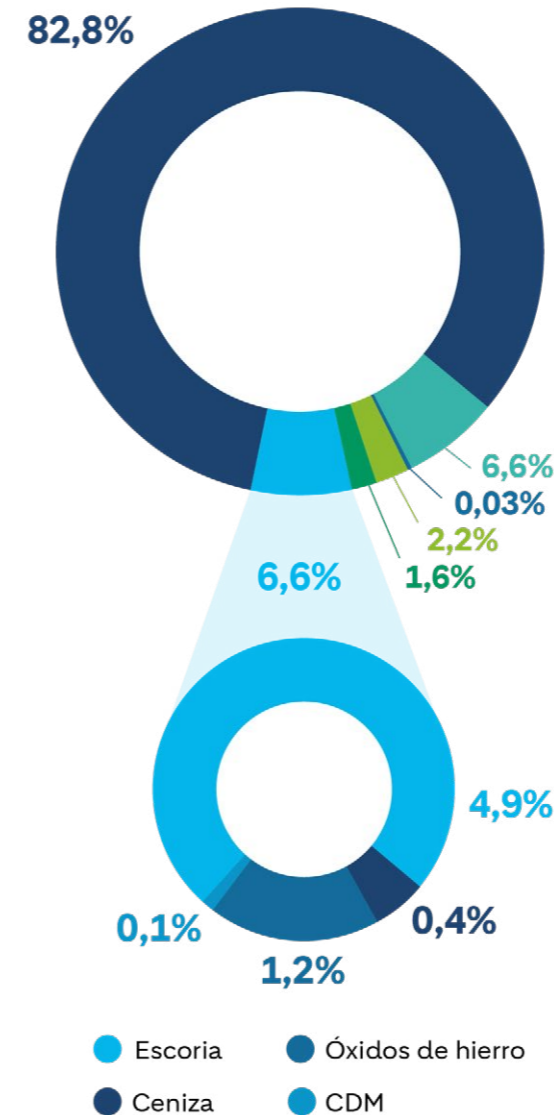
Durante el 2023 iniciamos proyectos y pruebas con materiales y residuos de

la construcción, para reprocesar como agregados secundarios en nuestra planta de Agregados Pétreos. De esta manera, continuamos cerrando el círculo de los residuos de construcción y demolición, permitiendo una construcción circular y baja en emisiones.



Materias primas e insumos reciclados

- Caliza
- Yeso
- Insumos reciclados
- Puzolana
- Esquisto
- Aditivo



En 2023 el factor clinker registró un valor de 65,38%.

Las acciones principales que permitieron reducir este factor fueron la utilización de nuevas tecnologías en molienda, la actualización del portafolio de productos y la optimización en la composición de los cementos y procesos de clinkerizado.

Empaque

En cuanto al material de empaque utilizado para cemento, estamos trabajando en el desarrollo de iniciativas que promuevan la economía circular. Productos como hormigón y agregados pétreos se entregan en su totalidad a granel en transportes destinados a tal fin.

Contamos con una política de retorno para los pallets sobre los cuales se cargan y distribuyen los productos, los mismos son reparados y reutilizados hasta que las condiciones de seguridad por manejo de carga sean óptimas, luego, son donados a diferentes instituciones.

85% de los pallets de madera son recuperados y reutilizados.*

GESTIÓN INTERNA DE RESIDUOS



En todos nuestros centros operativos, priorizamos el desarrollo de una economía circular avanzada, buscando el destino óptimo para cada tipo de residuo, en cumplimiento con la normativa local y el principio de jerarquía de gestión. En 2023, fortalecimos la reducción e impulsamos el reciclaje con proveedores dedicados a recuperar los residuos, apoyando también a cooperativas y asociaciones. Capacitamos a nuestros colaboradores/as en prácticas sostenibles y consolidamos el compostaje para reutilizar el material generado.

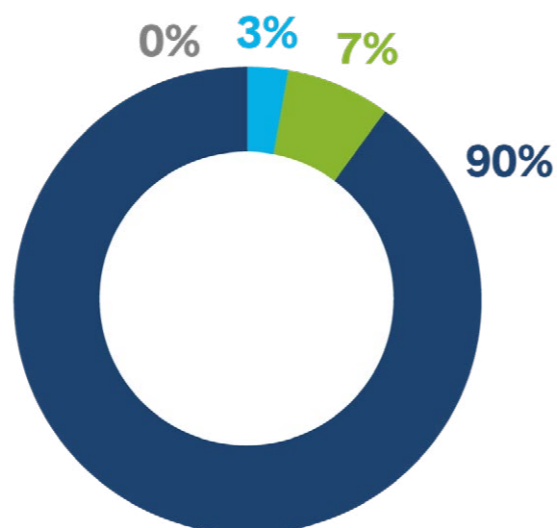
+10.500 t

de residuos reciclados

99,5 m³

compost generado

Destino final de residuos generados



- No peligrosos reciclados o reutilizados
- Revalorización energética
- No peligrosos destinados a enterramiento
- Peligrosos dispuestos en enterramiento o incineración sin recuperación energética

Otras iniciativas destacadas

Contamos con el programa Recompu y Recelu:

en nuestra política de recambio de equipos informáticos incluimos la posibilidad de que los mismos puedan ser utilizados para uso personal de los colaboradores, reduciendo la generación de Residuos de aparatos eléctricos y electrónicos.

+180 notebook +200 teléfonos

Eliminamos el uso de vasos plásticos para máquinas de café en diferentes sitios de la compañía, en el marco del

programa Offices goes Green.



REVALORIZACIÓN DE RESIDUOS

Creemos que los sistemas tradicionales de consumo lineal y eliminación de residuos ya no son pertinentes. En todos los sectores de la economía es necesario adoptar un pensamiento más circular.

Por eso, en Geocycle repensamos los residuos y definimos nuevas formas de gestionarlos, proporcionando soluciones con un enfoque innovador. Somos una compañía líder proveedora de servicios de gestión de residuos industriales y convencionales.

Aplicamos la tecnología de coprocesamiento avalada por el Convenio de Basilea. Esta tecnología de operación de residuos se realiza en el mismo horno de clinker (materia prima del cemento) lo que permite aprovechar las condiciones idóneas para recuperar energía y minerales de los residuos hasta su eliminación total.

Contamos con una red de instalaciones con la mejor tecnología, personal calificado, laboratorios certificados y una gran capacidad instalada para responder a las necesidades de nuestros clientes.

Ventajas del coprocesamiento

- Incorpora los residuos por completo al clinker.
- No genera cenizas o subproductos adicionales por las altas temperaturas y largo tiempo de residencia.
- Reduce las emisiones de gases de efecto invernadero.
- Preserva los recursos naturales no renovables y los combustibles.

Revalorizamos diferentes corrientes de residuos: Industriales peligrosos, industriales no peligrosos, asimilables a urbanos, neumáticos fuera de uso, biomasa.

Residuos revalorizados

159mil t

(+9.000 t vs 2022)

Neumáticos fuera de uso coprocesados

+4.800 t

(+10% respecto a 2022)



Industrias con las que operamos

Proporcionamos soluciones de gestión de residuos a municipios y numerosas industrias: Oil & gas, automotriz, construcción, papelera, alimenticia, agrícola, neumático, aeronáutica, energía, espacial, farmacéutica, logística, metal-mecánica, minera, packaging, plástica, química, siderúrgica, tabacalera, textil, etc.

- ▶ **115 empresas.**
- ▶ **77 empresas de logística/gomerías.**
- ▶ **145 convenios con entidades gubernamentales.**
- ▶ **11 proveedores (neumáticos/residuos).**



NUEVA ESTACIÓN DE RECUPERACIÓN DE PLÁSTICOS POST CONSUMO

Instalamos la primera estación de clasificación y recuperación de plásticos post consumo de la empresa a nivel global, dentro de las instalaciones de Geocycle en Malagueño. La misma implicó una inversión de USD 1,5 millones. Tiene el 90% de su proceso automatizado y podrá procesar hasta 10.000 kg de residuos por hora.

Con esta estación, Geocycle se convierte en la primera empresa en integrar por completo el proceso de clasificación en rellenos sanitarios y posterior recuperación de residuos plásticos para reciclaje con tecnolo-

gía propia, avanzados niveles de automatización en su conjunto y grandes volúmenes de recuperación.

Nuestro objetivo es ser el principal aliado de los diferentes actores de la cadena de gestión de residuos. Buscamos colaborar con la estrategia de nuestros clientes, autoridades y cooperativas de recuperación de residuos, ayudando a replantear el desafío de los residuos a través de soluciones circulares y a medida, generando el mayor valor posible con un beneficio de triple impacto.

INVERSIÓN DE USD 7 MILLONES EN LA SEGUNDA LÍNEA DE CLASIFICACIÓN DE RESIDUOS MUNICIPALES

Inauguramos la segunda línea de la estación de clasificación y separación de residuos sólidos urbanos en el Parque de Economía Circular “Piedras Blancas”, a cargo de la Corporación Intercomunal para la Gestión Sustentable de los Residuos Sólidos Urbanos del Área Metropolitana de Córdoba (CORMECOR), la cual permite duplicar la capacidad de separar y clasificar residuos sólidos urbanos, pasando de 50.000 a 100.000 toneladas por año. Es la

primera que a nivel nacional permite procesar todo tipo de residuos, ya sea tanto los no-clasificados como los separados en origen.

Esta propuesta de Geocycle es parte de la solución a una de las problemáticas más importantes que tiene la ciudad de Córdoba, como son los residuos y su destino en la última etapa de disposición cuando los mismos llegan para ser enterrados.






PREMIO ECONOMÍA CIRCULAR

Recibimos el Primer Premio Nacional de "Argentina Economía Circular", en la categoría "Grandes Empresas", organizado por la Fundación Observatorio Pymes, la Fundación Regenerar y el Instituto de Transición Justa.

Este galardón destaca el trabajo realizado desde Geocycle durante el 2023 y es un reconocimiento a nuestro compromiso en el impulso de proyectos innovadores y sostenibles en el ámbito de la Economía Circular.

Trabajando juntos
por el bien de nuestras
comunidades





PROTEGEMOS Y RESTAURAMOS LA NATURALEZA

En Holcim, la naturaleza está en el centro de nuestro negocio. Por eso protegemos y preservamos los **recursos naturales y la biodiversidad**, comprometiéndonos a construir un futuro positivo para la naturaleza.

Trabajamos en conjunto con agentes clave en nuestros sitios de operación para garantizar la credibilidad, escalabilidad y visibilidad de nuestras acciones.



GESTIÓN DE AGUA Y EFLUENTES

En Holcim reconocemos al agua como un recurso vital, por lo que promovemos prácticas hídras eficientes en nuestras propias operaciones y fuera de ellas, en beneficio de las comunidades y la naturaleza.

Nos comprometemos a reponer el agua fresca que utilizamos en todas nuestras operaciones, prioritariamente en los sitios ubicados en zonas de escasez o riesgo hídrico. Para ello, consideramos evaluaciones de riesgos hídricos internacionales, para determinar el riesgo en cada una de nuestras instalaciones y diseñar los planes de acción correspondientes.

A su vez estamos comprometidos en restaurar la calidad del agua descargada, alcanzando un estándar igual o superior a cuando fue extraída.

Optimizamos nuestros procesos para que sean cada vez más eficientes en la utilización del agua, implementamos sistemas de reciclaje de agua, contamos con medición directa a través de caudalímetros, y reducción de fugas.

Proveemos a localidades de Malagueño y Puesto Viejo, agua fresca desde nuestros pozos, buscando así generar un impacto positivo en los sitios donde operamos.



Tratamiento de efluentes

El agua utilizada en nuestros procesos proviene principalmente de pozos subterráneos propios y la mayor parte se recircula, ya que se utiliza para refrigerar equipos, por lo que no generamos efluentes industriales. El agua de uso domiciliario (baños, vestuarios y comedor) es tratada en una planta de efluentes propia.

Realizamos controles preventivos y monitoreos con frecuencia mensual, trimestral o semestral de acuerdo al tipo de efluente y/o el requerimiento legal local.*

DISMINUCIÓN EN LA EXTRACCIÓN DE AGUA

-2% vs 2022

**Total:
838.797 m³**

Agua Cemento

230.6 l/t

Agua Hormigones

165.5 l/t

Agua Agregados Pétreos

23.7 l/t



Acciones destacadas 2023

► Dentro de nuestro plan de mejora anual en materia de Seguridad, Salud y Ambiente (HSE-IP) con foco en el Cero Impacto, tuvimos la experiencia piloto de Cero descarga de efluentes en Hormigones Norte en el que buscamos mejorar los circuitos de agua y fomentar su reutilización en el proceso productivo, no solo del agua de proceso sino también de fuente pluvial.

► El programa de controles críticos (PUE) incluyó la prevención de descargas de agua contaminada, como nuevo control trimestral en todos los sitios, para verificar de manera temprana y sistemática focos de posible impacto.

► Desafío del agua: invitamos a los colaboradores/as a formar equipos y en conjunto desarrollar y presentar proyectos referidos a la protección, ahorro y cuidado del agua. + 70 participantes, 14 equipos consolidados, 3 ganadores.



Nuestro compromiso

Holcim se compromete a **reducir la extracción de agua dulce para 2030** en la producción de cemento, agregados y concreto premezclado en un 33%, 20% y 15%, respectivamente.



GESTIÓN DE LA BIODIVERSIDAD Y RESTAURACIÓN DE CANTERAS

Trabajamos con compromiso para tener un impacto positivo medible de la biodiversidad, ayudando a proteger y preservar los ecosistemas naturales y los medios de subsistencia de las comunidades vecinas, en asociación con las partes interesadas locales. Aplicamos la jerarquía de mitigación para priorizar y guiar acciones para un desarrollo sustentable.



Nuestras acciones

Diseñamos planes de manejo y restauración de la biodiversidad en conjunto con especialistas para lograr la preservación de la flora y la fauna autóctona.



Monitoreamos la flora y fauna presente mediante un censo de parcelas para flora y el uso de cámaras para fauna.



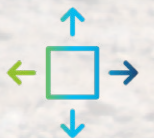
Construimos y gestionamos viveros propios donde generamos ejemplares de flora para restaurar a partir de semillas de los bosques nativos.



Creamos un plan de control y erradicación de especies exóticas invasoras y reutilizamos el material leñoso obtenido como tutor en nuestras reforestaciones.



Impulsamos planes de educación y divulgación ambiental para los vecinos y la comunidad en general en conjunto con RSC.



Medimos y reportamos Indicadores de Biodiversidad (BIRS) de forma anual en todos nuestros sitios con cantera, a partir de su análisis desarrollamos e implementamos planes de acción más asertivos.





Restauración de canteras

Nuestro enfoque para mejorar la biodiversidad en las canteras, es trabajar con la naturaleza de una manera transformadora. Promovemos y aplicamos prácticas que tienen por objeto aumentar el valor de la biodiversidad de las zonas rehabilitadas, capitalizando los procesos naturales, las especies endémicas y la adaptación local. Nuestras canteras se rehabilitan de forma progresiva, es decir, la rehabilitación tiene lugar simultáneamente a los trabajos de extracción como práctica superadora a los requisitos legales. Algunas acciones clave incluyen:

- Construcción de terraplenes y forestación con especies autóctonas.
- Reconstrucción de cauces aluvionales y cursos de agua.
- Control de especies exóticas en áreas de reserva.
- Optimización de la zona de amortiguamiento.
- Desarrollo de senderos de interpretación biológica para sensibilizar a la comunidad interna y externa.

En el último análisis de BIRS realizado en Argentina en 2023, se determinó que no hubo modificación ni impactos a la biodiversidad respecto a la línea de base realizada en 2015 para todas las plantas, excepto Malagueño, donde se observó una leve baja del indicador, debido a la sequía acumulada naturalmente en la zona. Participaron en los monitoreos la Universidad Nacional de Córdoba, el Instituto Argentino de Investigación de Zonas Áridas (IADIZA CONICET), Asociación Bosque Modelo y técnicos en conservación pertenecientes a la empresa Flora.

Especies plantadas

+8.500

Durante el 2023 realizamos diferentes forestaciones con plantas nativas en las provincias de Córdoba, Mendoza, Jujuy y Buenos Aires.

Restauración

+190 ha

Trabajamos con equipos de especialistas para restaurar las áreas de nuestras 3 canteras.



ANEXO

- Índice de contenidos GRI
- Notas complementarias
- Información anexa

Índice de contenidos GRI

Holcim Argentina S.A. ha presentado la información citada en este índice de contenidos GRI para el periodo comprendido entre 1 de enero al 31 de diciembre de 2023, utilizando como referencia los Estándares GRI.

GRI STANDARS	CONTENIDO/UBICACIÓN/OMISIÓN
GRI 2: CONTENIDOS GENERALES 2021	
2-1 Detalles organizacionales.	15, 20, 21, 56, 57.
2-2 Entidades incluidas en la presentación de informes de sostenibilidad.	Holcim Argentina S.A. publica sus estados financieros en la Comisión Nacional de Valores (CNV) y Bolsas y Mercados Argentinos (BYMA).
2-3 Periodo objeto del informe, frecuencia y punto de contacto.	Declaración de uso. Contraportada.
2-4 Actualización de la información.	La organización no ha hecho ninguna actualización en el periodo objeto del informe.
2-5 Verificación externa.	No se realizó verificación externa.
2-6 Actividades, cadena de valor y otras relaciones comerciales.	53 al 83.
2-7 Empleados.	64, 98 al 101.
2-8 Trabajadores que no son empleados.	22.
2-9 Estructura de gobernanza y composición.	22, 23.
2-10 Designación y selección del máximo órgano de gobierno.	23. Nota 1.1.1.
2-11 Presidente del máximo órgano de gobierno.	23. Nota 1.1.1.
2-12 Función del máximo órgano de gobierno en la supervisión de la gestión de los impactos.	23, 25. Nota 1.1.1.
2-13 Delegación de la responsabilidad de gestión de los impactos.	23.
2-14 Función del máximo órgano de gobierno en la presentación de informes de sostenibilidad.	4 al 7.
2-15 Conflictos de interés.	Código de Gobierno Societario https://www.holcim.com.ar/sites/argentina/files/2024-04/codigo-de-gobierno-societario-2024.pdf
2-16 Comunicación de inquietudes críticas.	30, 31.
2-17 Conocimientos colectivos del máximo órgano de gobierno.	Nota 4.1.
2-18 Evaluación del desempeño del máximo órgano de gobierno.	No procede.
2-19 Políticas de remuneración.	Nota 4.2.
2-20 Proceso para determinar la remuneración.	Análisis salarial a base de encuesta de Mercado de Korn Ferry y encuestas de mercado para determinar el porcentaje de incremento.
2-21 Ratio de compensación total anual.	Nota 4.2
2-22 Declaración sobre la estrategia de desarrollo sostenible.	4 al 11.
2-23 Compromisos y políticas.	19, 25, 26,27
2-24 Incorporación de los compromisos y políticas.	28 al 30, 38, 39.
2-25 Procesos para remediar los impactos negativos.	154 al 157.

GRI STANDARS	CONTENIDO/UBICACIÓN/OMISIÓN
GRI 2: CONTENIDOS GENERALES 2021	
2-26 Mecanismos para solicitar asesoramiento y plantear inquietudes.	29, 44, 45, 51.
2-27 Cumplimiento de la legislación y las normativas.	Información confidencial.
2-28 Afiliación a asociaciones.	40, 45.
2-29 Enfoque para la participación de los grupos de interés.	40 al 43, 120 al 123.
2-30 Convenios de negociación colectiva.	El porcentaje total de empleados cubiertos por los convenios de negociación colectiva es el 50.7%.
GRI 3: TEMAS MATERIALES 2021	
3-1 Proceso de determinación de los temas materiales.	34. Nota 1.2.1.
3-2 Lista de temas materiales.	36, 37.

ASPECTOS ECONÓMICOS	
GRI 201: DESEMPEÑO ECONÓMICO 2016	
GRI 3: TEMAS MATERIALES 2021. 3-3 Gestión de los temas materiales	86,87.
2-8 201-1 Valor económico directo generado y distribuido.	86,87.
201-2 Implicaciones financieras y otros riesgos y oportunidades derivados del cambio climático.	Nota 4.3.
201-3 Obligaciones del plan de beneficios definidos y otros planes de jubilación.	Holcim Argentina no cuenta con plan de pensión. Nota 4.4.
201-4 Asistencia financiera recibida del gobierno.	Holcim Argentina no recibe contribuciones financieras gubernamentales.
GRI 202: PRESENCIA EN EL MERCADO 2016	
GRI 3: TEMAS MATERIALES 2021. 3-3 Gestión de los temas materiales	56, 57.
202-1 Ratios entre el salario de categoría Inicial estándar por género y el salario mínimo local.	Nota 4.5.
202-2 Proporción de altos ejecutivos contratados en la comunidad local.	100%.
GRI 203: IMPACTOS ECONÓMICOS INDIRECTOS 2016	
GRI 3: TEMAS MATERIALES 2021. 3-3 Gestión de los temas materiales	60 al 64.
203-1 Inversiones en infraestructura y servicios apoyados.	\$747.224.000.
203-2 Impactos económicos indirectos significativos.	Nota 4.6.
GRI 204: PRÁCTICAS DE ABASTECIMIENTO 2016	
GRI 3: TEMAS MATERIALES 2021. 3-3 Gestión de los temas materiales	82 al 85.
204-1 Proporción de gasto en proveedores locales.	20, 21, 56.
GRI 205: ANTICORRUPCIÓN 2016	
GRI 3: TEMAS MATERIALES 2021. 3-3 Gestión de los temas materiales	28, 29.
5-1 Operaciones evaluadas en función de los riesgos relacionados con la corrupción.	El 100% de los centros fueron evaluados.

GRI STANDARS	CONTENIDO/UBICACIÓN/OMISIÓN
ASPECTOS ECONÓMICOS	
205-2 Comunicación y formación sobre políticas y procedimientos anticorrupción.	28, 29, 50, 51.
205-3 Incidentes de corrupción confirmados y medidas tomadas.	No se registró ningún caso de corrupción en 2023.

GRI 206: COMPETENCIA DESLEAL 2016	
GRI 3: TEMAS MATERIALES 2021. 3-3 Gestión de los temas materiales	28,29.
206-1 Acciones jurídicas relacionadas con la competencia desleal y las prácticas monopólicas y contra la libre competencia.	A la fecha de este informe, se encuentra en trámite un procedimiento administrativo ante la Comisión Nacional de Defensa de la Competencia (CNDC). Adicionalmente a dicho proceso, no tenemos otras acciones pendientes o finalizadas con respecto a la normativa de Derecho de la Competencia.
GRI 207: Fiscalidad 2019	
GRI 3: TEMAS MATERIALES 2021. 3-3 Gestión de los temas materiales	28,29.
207-1 Enfoque fiscal.	Nota 4.7.
207-2 Gobernanza fiscal, control y gestión de riesgos.	Nota 4.8.
207-3 Participación de los grupos de interés y gestión de sus inquietudes en materia fiscal.	Nota 4.9.
207-4 Presentación de informes país por país.	No procede.

ASPECTOS AMBIENTALES	
GRI 301: MATERIALES 2016	
GRI 3: TEMAS MATERIALES 2021. 3-3 Gestión de los temas materiales	137, 138.
301-1 Materiales utilizados por peso o volumen.	138,139. Nota 3.2.1.
301-2 Insumos reciclados utilizados.	138, 139. Nota 3.2.1.
301-3 Productos y materiales de envasado recuperados.	138, 139. Nota 3.2.2.
GRI 302: ENERGÍA 2016	
GRI 3: TEMAS MATERIALES 2021. 3-3 Gestión de los temas materiales	127, 130 al 133.
302-1 Consumo de energía dentro de la organización.	130 al 133. Nota 3.1.3.
302-2 Consumo de energía fuera de la organización.	Omite.
302-3 Intensidad energética.	130 al 133. Nota 3.1.3.
302-4 Reducción del consumo energético.	133.
302-5 Reducción de los requerimientos energéticos de productos y servicios.	133.

GRI STANDARS	CONTENIDO/UBICACIÓN/OMISIÓN
ASPECTOS AMBIENTALES	
GRI 303: AGUA Y EFLUENTES 2018	
GRI 3: TEMAS MATERIALES 2021. 3-3 Gestión de los temas materiales	149 al 153.
303-1 Interacción con el agua como recurso compartido.	149 al 153.
303-2 Gestión de los impactos relacionados con el vertido de agua.	149 al 159. Nota 3.3.2.
303-3 Extracción de agua.	149 al 159. Nota 3.3.1.
303-4 Vertido de agua.	149 al 159. Nota 3.3.2.
302-5 Consumo de agua.	149 al 159. Nota 3.3.1.
GRI 304: BIODIVERSIDAD 2016	
GRI 3: TEMAS MATERIALES 2021. 3-3 Gestión de los temas materiales	149, 154 al 159.
304-1 Sitios operacionales en propiedad, arrendados o gestionados ubicados dentro de o junto a áreas protegidas o zonas de gran valor para la biodiversidad fuera de áreas protegidas.	154 al 159. Nota 3.3.3.
304-2 Impactos significativos de las actividades, productos y servicios en la biodiversidad.	154 al 159. Nota 3.3.3.
304-3 Hábitats protegidos o restaurados.	154 al 159. Nota 3.3.3.
304-4 Especies que aparecen en la Lista Roja de la IUCN y en listados nacionales de conservación cuyos hábitats se encuentren en áreas afectadas por las operaciones.	154 al 159. Nota 3.3.3.
GRI 305: EMISIONES 2016	
GRI 3: TEMAS MATERIALES 2021. 3-3 Gestión de los temas materiales	127 a 133.
305-1 Emisiones directas de GEI (alcance 1).	130 al 133.
305-2 Emisiones indirectas de GEI asociadas a la energía (alcance 2).	130 al 133.
305-3 Otras emisiones indirectas de GEI (alcance 3).	130 al 133.
305-4 Intensidad de las emisiones de GEI.	128, 129.
305-5 Reducción de las emisiones de GEI.	128 al 132.
305-6 Emisiones de sustancias que agotan la capa de ozono (ODS).	Holcim Argentina no genera emisiones de sustancias que agotan la capa de ozono.
305-7 Óxidos de nitrógeno (NOx), óxidos de azufre (SOx) y otras emisiones significativas al aire.	130 al 132. Nota 3.1.2.
GRI 306: RESIDUOS 2020	
GRI 3: TEMAS MATERIALES 2021. 3-3 Gestión de los temas materiales	137, 142, 143.
306-1 Generación de residuos e impactos significativos relacionados con los residuos.	140 al 145.
306-2 Gestión de impactos significativos relacionados con los residuos.	140 al 145.
306-3 Residuos generados.	140, 141. Nota 3.2.3.
306-4 Residuos no destinados a eliminación.	140, 141. Nota 3.2.3.
306-5 Residuos destinados a eliminación.	140, 141. Nota 3.2.3.

GRI STANDARS	CONTENIDO/UBICACIÓN/OMISIÓN
ASPECTOS AMBIENTALES	
GRI 308: EVALUACIÓN AMBIENTAL DE PROVEEDORES 2016	
GRI 3: TEMAS MATERIALES 2021. 3-3 Gestión de los temas materiales	82 al 85.
308-1 Porcentaje de nuevos proveedores que se examinaron en función de criterios ambientales.	85.
308-2 Impactos ambientales negativos significativos, reales y potenciales, en la cadena de suministro y medidas al respecto.	Nota 1.3.1.

ASPECTOS SOCIALES	
GRI 401: EMPLEO 2016	
GRI 3: TEMAS MATERIALES 2021. 3-3 Gestión de los temas materiales	91.
401-1 Contrataciones de nuevos empleados y rotación de personal.	98, 100.
401-2 Prestaciones para los empleados a tiempo completo que no se dan a los empleados a tiempo parcial o temporales.	96,97.
401-3 Permiso parental.	101.
GRI 402: RELACIONES TRABAJADOR - EMPRESA 2016	
GRI 3: TEMAS MATERIALES 2021. 3-3 Gestión de los temas materiales	91.
402-1 Plazos de aviso mínimos sobre cambios operacionales.	Nota 2.1.2.
GRI 403: SALUD Y SEGURIDAD EN EL TRABAJO 2018	
GRI 3: TEMAS MATERIALES 2021. 3-3 Gestión de los temas materiales	92, 93.
403-1 Sistema de gestión de la salud y la seguridad en el trabajo.	92, 93, 95.
403-2 Identificación de peligros, evaluación de riesgos e investigación de incidentes.	92, 93.
403-3 Servicios de salud en el trabajo.	92, 93.
403-4 Participación de los trabajadores, consultas y comunicación sobre salud y seguridad en el trabajo.	92, 93.
403-5 Formación de trabajadores sobre salud y seguridad en el trabajo.	94.
403-6 Promoción de la salud de los trabajadores.	93, 96, 97.
403-7 Prevención y mitigación de los impactos para la salud y la seguridad en el trabajo directamente vinculados a través de las relaciones comerciales.	82,83.
403-8 Cobertura del sistema de gestión de la salud y la seguridad en el trabajo.	92, 93, 96, 97.
403-9 Lesiones por accidente laboral.	95.
403-10 Las dolencias y enfermedades laborales.	95.

GRI STANDARS	CONTENIDO/UBICACIÓN/OMISIÓN
ASPECTOS SOCIALES	
GRI 404: FORMACIÓN Y EDUCACIÓN 2016	
GRI 3: TEMAS MATERIALES 2021. 3-3 Gestión de los temas materiales	98.
404-1 Promedio de horas de formación al año por empleado.	98.
404-2 Programas para desarrollar las competencias de los empleados y programas de ayuda a la transición.	98, 193.
404-3 Porcentaje de empleados que reciben evaluaciones periódicas de su desempeño y del desarrollo de su carrera.	94.
GRI 405: DIVERSIDAD E IGUALDAD DE OPORTUNIDADES 2016	
GRI 3: TEMAS MATERIALES 2021. 3-3 Gestión de los temas materiales	102 al 109.
Contenido 405-1 Diversidad de órganos de gobierno y empleados.	106, 107.
Contenido 405-2 Ratio entre el salario básico y la remuneración de mujeres y de hombres.	101.
GRI 406: NO DISCRIMINACIÓN 2016	
GRI 3: TEMAS MATERIALES 2021. 3-3 Gestión de los temas materiales	102 al 109, 116.
Contenido 406-1 Casos de discriminación y acciones correctivas emprendidas.	No se registraron casos.
GRI 407: LIBERTAD DE ASOCIACIÓN Y NEGOCIACIÓN COLECTIVA 2016	
GRI 3: TEMAS MATERIALES 2021. 3-3 Gestión de los temas materiales	114.
Contenido 407-1 Operaciones y proveedores en los que el derecho a la libertad de asociación y la negociación colectiva podría estar en riesgo.	En Holcim Argentina no existen situaciones en las que el derecho a la libertad de asociación y a la negociación colectiva se encuentre en riesgo.
GRI 408: TRABAJO INFANTIL 2016	
GRI 3: TEMAS MATERIALES 2021. 3-3 Gestión de los temas materiales	117.
Contenido 408-1 Operaciones y proveedores con riesgo significativo de casos de trabajo infantil.	En Holcim Argentina no existen operaciones y/o proveedores con riesgo de trabajo infantil.
GRI 409: TRABAJO FORZOSO U OBLIGATORIO 2016	
GRI 3: TEMAS MATERIALES 2021. 3-3 Gestión de los temas materiales	116, 117.
Contenido 409-1 Operaciones y proveedores con riesgo significativo de casos de trabajo forzoso u obligatorio.	No se han identificado casos.
GRI 410: PRÁCTICAS EN MATERIA DE SEGURIDAD 2016	
GRI 3: TEMAS MATERIALES 2021. 3-3 Gestión de los temas materiales	116, 117.
Contenido 410-1 Personal de seguridad capacitado en políticas o procedimientos de derechos humanos.	103, 104, 109, 115.

GRI STANDARS	CONTENIDO/UBICACIÓN/OMISIÓN
ASPECTOS SOCIALES	
GRI 411: DERECHOS DE LOS PUEBLOS INDÍGENAS 2016	
GRI 3: TEMAS MATERIALES 2021. 3-3 Gestión de los temas materiales	Directrices Holcim https://www.holcim.com/sustainability/esg/esg-policies-documents-reports
Contenido 411-1 Casos de violaciones de los derechos de los pueblos indígenas.	No procede.
GRI 413: COMUNIDADES LOCALES 2016	
GRI 3: TEMAS MATERIALES 2021. 3-3 Gestión de los temas materiales	111 al 123.
Contenido 413-1 Operaciones con programas de participación de la comunidad local, evaluaciones del impacto y desarrollo.	40 al 43, 112, 119.
Contenido 413-2 Operaciones con impactos negativos significativos –reales o potenciales– en las comunidades locales.	No procede.
GRI 414: EVALUACIÓN SOCIAL DE LOS PROVEEDORES 2016	
GRI 3: TEMAS MATERIALES 2021. 3-3 Gestión de los temas materiales	82 al 85.
Contenido 414-1 Nuevos proveedores que han pasado filtros de selección de acuerdo con criterios sociales.	85. Nota 1.3.3.
Contenido 414-2 Impactos sociales negativos en la cadena de suministro y medidas tomadas.	No procede.
GRI 415: POLÍTICA PÚBLICA 2016	
GRI 3: TEMAS MATERIALES 2021. 3-3 Gestión de los temas materiales	82 al 85.
Contenido 415-1 Contribución a partidos y/o representantes políticos.	Holcim Argentina no realiza contribuciones financieras a partidos o campañas políticas.
GRI 416: SALUD Y SEGURIDAD DE LOS CLIENTES 2016	
GRI 3: TEMAS MATERIALES 2021. 3-3 Gestión de los temas materiales	Política de Calidad https://www.holcim.com.ar/quienes-somos/politicas/politica-de-calidad
Contenido 416-1 Evaluación de los impactos de las categorías de productos y servicios en la salud y la seguridad.	En el 100% de nuestros productos significativos, se evalúan los riesgos presentes a través de las Hojas de Seguridad de Productos (por ejemplo, Cemento y Hormigón). Para AFR se evalúan la totalidad de los ingresos en base a política de AFR y ACert (Pre calificación de residuos).
Contenido 416-2 Casos de incumplimiento relativos a los impactos de las categorías de productos y servicios en la salud y la seguridad.	No se han registrado.

GRI STANDARS	CONTENIDO/UBICACIÓN/OMISIÓN
ASPECTOS SOCIALES	
GRI 417: MARKETING Y ETIQUETADO 2016	
GRI 3: TEMAS MATERIALES 2021. 3-3 Gestión de los temas materiales	Política de Calidad https://www.holcim.com.ar/quienes-somos/politicas/politica-de-calidad
Contenido 417-1 Requerimientos para la información y el etiquetado de productos y servicios.	El etiquetado de nuestros productos informa de acuerdo con las normas internacionales. En el caso de los cementos normales, los datos del producto cumplen con la norma IRAM 50001 y, en el de los cementos de albañilería, con la norma IRAM 1685.
Contenido 417-2 Casos de incumplimiento relacionados con la información y el etiquetado de productos y servicios.	50.
Contenido 417-3 Casos de incumplimiento relacionados con comunicaciones de marketing.	50.
GRI 418: PRIVACIDAD DEL CLIENTE 2016	
GRI 3: TEMAS MATERIALES 2021. 3-3 Gestión de los temas materiales	Código de Conducta https://www.holcim.com.ar/quienes-somos/codigo-de-conducta
Contenido 418-1 Reclamaciones fundamentadas relativas a violaciones de la privacidad del cliente y pérdida de datos del cliente.	Durante el periodo reportado, Holcim Argentina no ha incurrido en incumplimientos sobre la violación de la privacidad y la fuga de datos de los clientes.

Notas complementarias

Nota 1.1.1

La **Asamblea General de Accionistas** es el órgano de gobierno de la sociedad y está integrada por los accionistas. Ejercen las facultades atribuidas por la Ley General de Sociedades N° 19.950. La Asamblea se reúne al menos una vez al año y sus resoluciones deben ser cumplidas por el órgano de administración que es el Directorio.

El **Directorio** tiene a cargo la dirección y la administración de la Sociedad y está integrado por entre 3 y 9 personas según lo establece el Estatuto Social.

La selección de los **Directores** es realizada por la Asamblea de Accionistas sobre la base de criterios objetivos tales como la solvencia, idoneidad, reputación y experiencia profesional de los candidatos seleccionados, garantizando así un Directorio competente, experimentado y plural en función de las necesidades del negocio de la Sociedad y su estrategia.

Nota 1.2.1

El **proceso de materialidad** en Holcim Argentina se llevó a cabo sobre la base de los temas relevantes identificados en el periodo anterior. Esto significa que la compañía no solo considera las tendencias actuales y las expectativas emergentes, sino que también evalúa la evolución de los temas previamente identificados para asegurar que continúen siendo pertinentes y prioritarios.

La priorización de los temas materiales incluye aspectos ambientales, sociales, económicos y de gobernanza que pueden impactar o ser impactados por las operaciones de la compañía.

Para la construcción de la matriz de materialidad 2023, se utilizaron herramientas de análisis y consulta con partes interesadas, a través de encuestas online, para determinar el orden de importancia de los temas en una muestra representativa del contexto operativo y de negocio.

En la validación se consideró la estrategia de sustentabilidad de la compañía, el procedimiento de partes interesadas y la visión global de Holcim.

Nota 1.3.1

Reclamaciones fundamentadas relativas a violaciones de la privacidad del cliente y pérdida de datos del cliente: 0 (Cero).

Nota 1.3.2

GRI 308-2 Impactos ambientales negativos significativos, reales y potenciales, en la cadena de suministro y medidas al respecto

EVALUACIÓN AMBIENTAL DE PROVEEDORES 2023	
Número de proveedores.	970
Número de proveedores cuyo impacto ambiental se ha evaluado.	163
Número de proveedores que se ha determinado tienen impactos ambientales negativos significativos reales.	0
Proveedores con impactos ambientales negativos significativos reales y potenciales con los cuales se han acordado mejoras después de la evaluación.	0
Proveedores con impactos ambientales negativos significativos reales y potenciales con los cuales se ha puesto fin a la relación como resultado de la evaluación	0

EVALUACIÓN SOCIAL DE PROVEEDORES 2023	
Cantidad de proveedores evaluados en relación con los impactos sociales.	163
Impactos sociales negativos significativos –potenciales y reales– identificados en la cadena de suministro.	0
Porcentaje de proveedores identificados como proveedores con impactos sociales negativos significativos –potenciales y reales– con los que se hayan acordado mejoras como consecuencia de una evaluación.	0
Porcentaje de proveedores identificados como proveedores con impactos sociales negativos significativos –potenciales y reales– con los que se haya puesto fin a la relación como consecuencia de la evaluación, con indicación del motivo.	0

Nota 1.3.3

Casos de incumplimiento de normativas de proveedores:

Casos de incumplimiento de la normativa que den lugar a multas o sanciones.	0%
Casos de incumplimiento de la normativa que den lugar a una advertencia.	0%
Casos de incumplimiento de códigos voluntarios	0%

Nota 1.3.4.

Indicadores de coyuntura de la actividad de la construcción. INDEC. Disponible en: https://www.indec.gov.ar/uploads/informesdeprensa/isac_02_241D9ABEFA14.pdf

Nota 2.1.1

En Holcim contamos con procedimientos para identificar peligros laborales y evaluar riesgos de forma periódica o esporádica, así como para aplicar la jerarquía de control a fin de eliminar peligros y minimizar riesgos.

IPERC, es un **procedimiento de Identificación de Peligros, Evaluación de Riesgos y Controles** asociados al ámbito laboral, de manera que la organización tenga control o influencia sobre los mismos y pueda priorizar sobre aquellos que, por el resultado de la evaluación, sean más significativos. Alcanza todas las actividades que se desarrollen dentro de las instalaciones de Holcim Argentina, ya sea por personal propio, contratistas, terceros y visitantes, así como también a todos los trabajos que deban ser realizados por personal o contratistas fuera de las plantas de la empresa, donde estén involucradas las operaciones de la misma.

Nota 2.1.2

GRI 402-1 Plazos de aviso mínimos sobre cambios operacionales

Cantidad mínima de semanas de aviso que se suele dar a los empleados y sus representantes antes de la aplicación de cambios operacionales significativos que podrían afectarles de forma considerable: 4 semanas.

Nota 3.1.1

GRI 305-1, 305-2 y 305-3 Emisiones directas de GEI (alcance 1), Emisiones indirectas de GEI asociadas a la energía (alcance 2), Otras emisiones indirectas de GEI (alcance 3).

Emisiones 2023

- Gases incluidos en el cálculo: dióxido de carbono (CO₂).
- Emisiones biogénicas de CO₂: 16.660 toneladas CO₂.
- Fuente de factores de emisión: IPCC y CSI.

Nota 3.1.2

GRI 305-7 Óxidos de nitrógeno (NOx), óxidos de azufre (SOx) y otras emisiones significativas al aire.

NOX, SOX y otras emisiones atmosféricas significativas	Malagueño Línea 1 (mg/ nm3)	Malagueño Línea 2 (mg/ nm3)	Capdeville mg/nm3	Puesto Viejo mg/nm3
NOX	1116		1058	1335
SOX	6		0,04	0,54
Compuestos orgánicos volátiles (COV)	14,6		18,75	3,94
Partículas (MP)	36		47,4	0,8
Contaminantes peligrosos del aire (HAP)	0	0	0	0
Contaminantes orgánicos persistentes (POP)	0	0	0	0

Nota 3.1.3

GRI 302-1 Consumo de energía dentro de la organización

CONSUMO DE COMBUSTIBLES Y ENERGÍA		
Tipo	Combustible	2023
ENERGÍA TÉRMICA	Gas natural	7.272.040 GJ
	Coque	251.716 GJ
	AFRs (Alternative fuels)	948.031 GJ
	GasOil + Eurodiesel	13.619.565 GJ
ENERGÍA ELÉCTRICA		320.643 MWh

GRI 302-3 Intensidad energética

INTENSIDAD ENERGÉTICA (GWh/ tonelada cemento)			
Malagueño	Campana	Capdeville	Puesto Viejo
111	44	122	90

Nota 3.2.1

GRI 301-1 y 301-2 Materiales utilizados e insumos reciclados

Materias primas e insumos reciclados 2023		
Tipo	Material	Cantidad (t)
Materias Primas	Caliza	4.716.485
	Yeso	374.538
	Aditivo	1.538
	Puzolana	123.584
	Esquisto	89.529
Insumos reciclados	Corrector Férrico	69.748
	Escoria	278.013
	Ceniza	24.110
	CDM	4.738

Nota 3.2.2

GRI 301-3 Productos y materiales de envasado recuperados

Tipo de producto o material de envasado	Unidades totales despachadas	Unidades totales recuperadas
Pallets de madera	336.777	281.406

Nota 3.2.3

GRI 306-3, 306-4 y 306-5 Residuos generados, residuos no destinados a eliminación y residuos destinados a eliminación

Destino final de residuos por corriente 2023		
Corriente de residuo	Operación de valorización / Destino final	Cantidad (t)
Reciclables	Reciclaje	7.272.040 GJ
Residuos peligrosos propios y residuos no reciclables	Revalorización energética	357
Residuos generales, de sanitario, escombros	Relleno sanitario o predio de enterramiento	886
Residuos no coprocesables (peligrosos)	Disposición final o incineración	0
	Total	11.799

Nota 3.3.1

GRI 303-3 Extracción de agua

Fuente	Extracción de agua total de todas las áreas (m³)	Extracción total de agua de todas las zonas sometidas a estrés hídrico (m³)
Agua superficial	3.070	
Agua superficial	855.702	418.489

La extracción de agua es principalmente de pozo. Las zonas críticas son Mendoza (Capdeville) y Jujuy (Puesto Viejo).

GRI 303-5 Consumo de agua

Consumo total de agua de todas las zonas (m³)	Consumo total de agua de todas las zonas sometidas a estrés hídrico (m³)
838.797	406.286

Nota 3.3.2

GRI 303-2 Gestión de los impactos relacionados con el vertido de agua

Los criterios de calidad del vertido de efluentes están establecidos por normas locales, provinciales y nacionales de vertidos. Además, se cuenta con estándares y directivas propias del Grupo.

GRI 303-4 Vertido de agua

Fuente	Vertido de agua total en todas las zonas (m³)	Vertido de agua total en todas las zonas con estrés hídrico (m³)
Agua subterránea	19.975	12.203

El vertido corresponde solo al efluente cloacal tratado, adecuado a parámetros de vertido en suelo.

Para definir las sustancias de riesgo prioritarias, se tienen en cuenta los estándares del grupo y las fichas de seguridad de todos los productos empleados en todas las áreas. A nivel legal se consideran las leyes y decretos locales sobre vertidos. No existen incidencias de incumplimiento de los límites de vertido en el período reportado.

GRI 306-3 Derrames significativos

Durante el 2023 no hubo reporte de incidentes críticos ambientales por derrames, considerando el procedimiento de reporte de riesgos e incidentes de HSE.

Nota 3.3.3

GRI 304-1 Sitios operacionales en propiedad, arrendados o gestionados ubicados dentro de o junto a áreas protegidas o zonas de gran valor para la biodiversidad fuera de áreas protegidas.

	Ubicación Geográfica	
	Paso Viejo	Capdeville
Tierras gestionadas por la organización	Superficie total 11.380 ha	Superficie total 22.000 ha
Posición con respecto al área protegida	Dentro del área	Junto al área
Tipo de operación	Plan de ordenamiento para evitar su degradación	Extracción roca, trituración, producción de clinker y cemento, oficinas
Tamaño del sitio operacional (zona minera)	421.7 ha	968 ha
Valor de la biodiversidad	9	3.7

GRI 304-2 Impactos significativos de las actividades, productos y servicios en la biodiversidad

Los relevamientos anuales realizados por Holcim Argentina demuestran que no existieron impactos significativos sobre la biodiversidad durante el periodo reportado. Durante 2023, se han extendido las áreas de restauración, sin embargo, no se han ampliado las áreas de explotación.

GRI 304-3 Hábitats protegidos o restaurados

Dentro de los terrenos no operativos de Holcim, la empresa cuenta con algunas áreas protegidas. En ellas llevamos a cabo un plan de ordenamiento para evitar su degradación. Trabajamos con especialistas locales en la temática para garantizar la preservación, la restauración y mejora de las áreas.

304-4 Especies que aparecen en la Lista Roja de la IUCN y en listados nacionales de conservación cuyos hábitats se encuentren en áreas afectadas por las operaciones

Estado	Cantidad total de especies
En peligro crítico	-
En peligro	1
Vulnerables	3
Casi amenazadas	-
Preocupación menor	-

Nota 4.1

GRI 2-17 Conocimientos colectivos del máximo órgano de gobierno

La Sociedad lleva adelante un programa de inducción para los miembros del Directorio que se incorporan por primera vez al mismo (o al Comité de Auditoría). Durante el ejercicio de 2023, el Secretario Corporativo ha implementado un programa de inducción a los nuevos integrantes no ejecutivos e independientes que se incorporaron al mismo, que ha incluido la provisión de entrenamientos referidos al funcionamiento del Directorio, a las responsabilidades del Comité de Auditoría, al sistema de control interno y al programa de integridad de la Sociedad, la concreción de entrevistas con personal de la Gerencia y la realización de visitas in situ a diversas plantas, todo ello con el propósito de construir un marco de confianza y transparencia dentro del cual dichos integrantes, los demás miembros del Directorio y la Gerencia actúan.

Nota 4.2

GRI 405-2 Ratio entre el salario básico y la remuneración de mujeres y de hombres.

Categoría laboral	Ratio salarial 2023
LafargeHolcim A, B and C band employees	25%
LafargeHolcim D and E band employees	28%
LafargeHolcim F and G band employees	2%
LafargeHolcim H band employees	-5%

Nota 4.3

GRI 201-2 Implicaciones financieras y otros riesgos y oportunidades derivados del cambio climático

Existe un riesgo derivado del cambio climático que es la generación de dióxido de carbono (CO₂). El CO₂ es el principal gas de efecto invernadero, cuyo aumento en la concentración en la atmósfera provoca lo que conocemos como calentamiento global.

Se trata de un riesgo regulatorio ya que la Ley 27.430 de 2017 de Reforma Tributaria en Argentina, introdujo el impuesto al dióxido de carbono en el sistema tributario nacional, más precisamente en la Ley N° 23.966, Título III de Impuesto sobre los Combustibles Líquidos y el Gas Natural. Uno de los objetivos buscados por el estado nacional, con este impuesto, es financiar medidas de fomento de energías renovables.

Es importante destacar que los impuestos ambientales están alineados con las directrices de la Organización para la Cooperación y el Desarrollo Económicos (OCDE). Holcim (Argentina) S.A. es consciente de la responsabilidad ambiental y el contexto crítico que genera el calentamiento global.

Como consecuencia de lo anterior, Holcim abonó los impuestos a los combustibles y al CO₂ en cada compra local de coque de petróleo a productores del país (principalmente YPF).

Nota 4.4

GRI 201-3 Obligaciones del plan de beneficios definidos y otros planes de jubilación

Industrias Químicas y Petroquímicas

- Elegibilidad: Empleados bajo convenio.
- Premio por Jubilación: Los trabajadores en condiciones de acogerse a la Jubilación Ordinaria recibirán por única vez una Gratificación extraordinaria, equivalente a 6 sueldos normales y habituales.
- Fallecimiento: En caso de fallecimiento del trabajador, la empresa abonará a sus derechohabientes un subsidio único equivalente a 200 horas de su jornal. Básico de Convenio, para gastos de sepelio.

AOMA – Cemento

- Elegibilidad: Empleados bajo convenio.
- Premio por Jubilación: los trabajadores en condiciones de acogerse a la Jubilación Ordinaria recibirán una Gratificación equivalente a 1.000 horas calculadas a salario básico individual.

- Fallecimiento: En caso de fallecimiento del trabajador, la empresa abonará a sus derechohabientes un subsidio fijo de \$137.605,36 (Básico Mensual desde el 01/08/22 al 31/10/2022) para gastos de sepelio.

AOMA – Cal y Piedra

- Elegibilidad: Empleados bajo convenio
- Premio por Jubilación: Los trabajadores con antigüedad mínima de 5 años en la empresa, en condiciones de acogerse a la Jubilación Ordinaria y hayan cesado en sus tareas, recibirán una Gratificación equivalente a 1.000 horas simples de trabajo al salario diario que perciba al momento del egreso. En caso de acogerse a una Jubilación por Invalidez y hayan cesado en sus tareas, teniendo una antigüedad mínima de 10 años en la empresa, la Gratificación será de 200 horas simples de trabajo al salario diario.
- Fallecimiento: En caso de fallecimiento del trabajador, la empresa abonará a sus derechohabientes un subsidio para gastos de sepelio equivalente a 300 horas del jornal básico del obrero fallecido.

Nota 4.5

GRI 202-1 Ratios entre el salario de categoría inicial estándar por género y el salario mínimo local

Salarios	2023	
	Hombre	Mujer
Salario Inicial de la plantilla donde opera la organización	\$4.827.978,22	\$4.827.978,22
Salario mínimo local en los lugares donde opera la organización [SMVM]	\$2.028.000,00	\$2.028.000,00
Relación	138%	138%

Nota 4.6

GRI 203-2 Impactos económicos indirectos significativos

En adhesión a las políticas establecidas por el grupo LafargeHolcim, asumimos la obligación de reparar el impacto ambiental generado por la explotación de las canteras donde operamos. Esta reparación se calcula contablemente tomando en cuenta la cantidad de material extraído a cada cierre de ejercicio y la estimación que realizamos sobre el costo de restauración, de acuerdo a su valor presente en función de las tasas de descuento aplicables y del momento en que estimamos llevar a cabo la tarea.

Nota 4.7

GRI 207-1 Enfoque fiscal

Existen estándares mínimos de control para impuestos en post del cumplimiento normativo:

- Declaraciones y pagos de impuestos: Cualquier excepción a las declaraciones y pagos de impuestos oportunos requiere de aprobación del Jefe de Impuestos del Grupo.
- Cálculos de impuestos sobre la renta diferidos y corrientes: Los cálculos del impuesto diferi-

do y del impuesto sobre la renta y la documentación relacionada, se preparan de acuerdo con las instrucciones de consolidación del Grupo, las políticas y directrices fiscales de acuerdo con las regulaciones fiscales locales.

- Precios de transferencia: Se cumplen todas las normas fiscales y legales relativas a los precios de transferencia; los precios de transferencia se ingresan en los sistemas correspondientes; cuando sea necesario, las transacciones son revisadas por el grupo de impuestos. Cualquier excepción es discutida y aprobada por el Jefe de Impuestos del Grupo.
- Impuestos indirectos: Las declaraciones de impuestos distintos de los ingresos y las conciliaciones de cuentas relacionadas se preparan, revisan y aprueban de acuerdo con la frecuencia requerida localmente y los requisitos fiscales locales.

Se analiza periódicamente la normativa vinculada a beneficios impositivos relacionadas a uso de energía renovable y otros recursos con impacto en sostenibilidad y su posible aplicación en la empresa.

Nota 4.8

GRI 207-2 Gobernanza fiscal, control y gestión de riesgos

Se evalúa y reportan los riesgos tributarios en forma periódica. Las tareas incluyen identificar, monitorear y reducir los riesgos fiscales y asegurarse de que se reflejen adecuadamente en los estados financieros y reportes corporativos.

Para control interno existe una política de aprobación de pagos y presentaciones según montos.

El proceso de Auditoría Externa incluye la validación formal de las presentaciones y pagos como así también la revisión del cálculo del Impuesto a las Ganancias.

Nota 4.9

GRI 207-3 Participación de los grupos de interés y gestión de sus inquietudes en materia fiscal

La compañía participa activamente en grupos de interés relacionados a impuestos, tales como aquellos de la Unión Industrial Argentina, Unión Industrial de Córdoba, Amcham, AFCP (Asociación de Fabricantes de Cemento Portland), grandes consultoras (Big Four), editoriales idóneas en el tema (ERREPAR), entre otros. En estas participaciones se busca el compromiso activo con el cumplimiento de las normas. Se analizan las políticas públicas en materia fiscal para armonizarlas con el desarrollo de la actividad de la empresa.

Información anexa

ORGANIGRAMA

DIRECTORIO DE HOLCIM ARGENTINA

PRESIDENTE

Santiago María Ojea Quintana.

VICEPRESIDENTE

Christian Martín Dedeu.

DIRECTORES TITULARES

Oliver Osswald.

Alejandra Gladis Naughton.

Ercole José Felippa.

DIRECTORES SUPLENTE

Carlos Antonio Moreno Díaz.

María Gabriela Mosquera.

Eduardo Enrique Rojas Valenzuela.

Lorena Sánchez.

Mario Augusto Barra.

COMISIÓN FISCALIZADORA

MIEMBROS TITULARES

José Francisco Piccinna.

Raúl Alberto Chaparro.

Oswaldo Luis Weiss.

MIEMBROS SUPLENTE

Graciela Elvira Pio de Piccinna.

Tomás Martínez Tagle.

Enrique Francisco Cafisi.

AUDITORES EXTERNOS

MIEMBRO TITULAR

Diego Carlos Cavallero.

MIEMBROS SUPLENTE

Octavio De Vivo.

Víctor Manuel Estrade.

COMITÉ DE AUDITORÍA

MIEMBROS TITULARES

Santiago María Ojea Quintana.

Alejandra Gladis Naughton.

Ercole José Felippa.

MIEMBROS SUPLENTE

Carlos Antonio Moreno.

Mario Augusto Barra.

Lorena Sánchez.

OTROS

CÓDIGO DE GOBIERNO SOCIETARIO

→ [ACCEDER](#)

CÓDIGO DE CONDUCTA

→ [ACCEDER](#)

POLÍTICA DE CALIDAD

→ [ACCEDER](#)

POLÍTICA DE SALUD, SEGURIDAD Y MEDIOAMBIENTE

→ [ACCEDER](#)

NUESTRAS MARCAS

Disensa → [ACCEDER](#)

Geocycle → [ACCEDER](#)

Tector → [ACCEDER](#)

Quimexur → [ACCEDER](#)

FUNDACIÓN HOLCIM Argentina

→ [ACCEDER](#)

Coordinación General

Gerencia de Comunicaciones Corporativas, Asuntos Públicos y Sustentabilidad (Holcim Argentina).

Producción y Diseño

HINS Energía S.A

info@hins.com.ar

www.hins.com.ar

