

Índice

Memoria anual 2025	2
Consideraciones generales	3
Nuestras actividades durante el ejercicio 2025	5
Situación y contexto macroeconómico	7
Mercado de fertilizantes en Argentina	8
Gestión de la sociedad y sistema de control interno	11
Gestión integral del medio ambiente, salud y seguridad	12
Gestión y Reporte de Sostenibilidad	13
Información financiera y operativa de la sociedad	14
Política de remuneraciones al Directorio	17
Dividendos y propuesta de asignación de resultados	18
Perspectivas a futuro	19
Agradecimientos	20
Anexos: Código de Gobierno Societario	

Memoria anual 2025

(Información no cubierta por el informe de auditoría emitido por los auditores independientes)

En cumplimiento de las disposiciones legales y estatutarias vigentes tenemos el agrado de someter a vuestra consideración la Memoria y los Estados Financieros individuales correspondientes de Profertil SA al 31 de diciembre de 2025.

La información contenida en la presente Memoria incluye el análisis y las explicaciones de la Dirección sobre la situación financiera y los resultados de las operaciones, y debe ser leída en forma conjunta con los Estados Financieros individuales de Profertil SA y sus notas. Dichos Estados Financieros y notas han sido preparados de acuerdo con las Normas Internacionales de Información Financiera (NIIF), tal cual fueron emitidas por el Consejo de Normas Internacionales de Contabilidad (IASB, por su sigla en inglés) y las interpretaciones emitidas por el Comité de Interpretaciones de Normas Internacionales de Información Financiera (CINIIF).

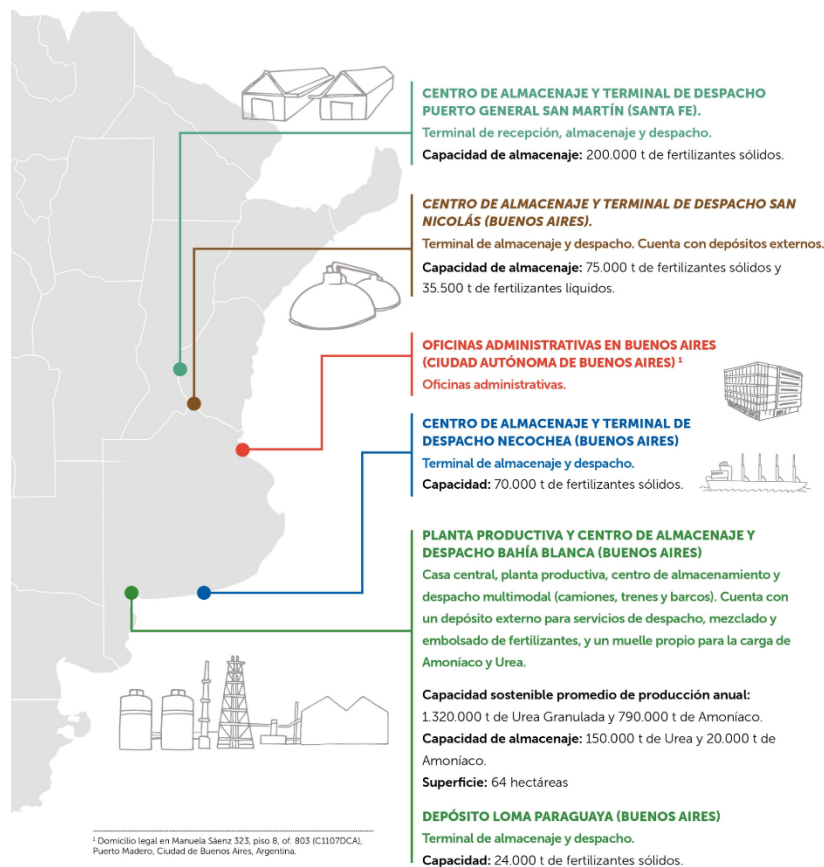
Consideraciones generales

Características de la Sociedad

Profertil SA es una compañía agroindustrial argentina especializada en la producción y la comercialización de fertilizantes para el agro, principalmente, de Urea Granulada, el fertilizante que aporta el nitrógeno que los cultivos necesitan para su crecimiento. Además, comercializamos otros nutrientes y otras mezclas especiales, para optimizar el rendimiento de los cultivos de manera sostenible.

Iniciamos la producción de Urea y Amoníaco a comienzos de 2001, luego de haber concluido la construcción de la planta que comenzó en 1998. En 2025 Profertil cumplió 24 años de su puesta en marcha.

Profertil cuenta con otros puntos de operación que nos permiten llegar a productores de todo el país y Latinoamérica.



1

Anualmente nuestra planta produce aproximadamente 1.320.000 toneladas de Urea Granulada y 790.000 toneladas de Amoníaco. Se comercializan, además, otros fertilizantes y se preparan mezclas especiales para que el cultivo reciba lo necesario para optimizar su rendimiento de manera sostenible.

¹ t: abreviatura de toneladas.

Adicionalmente, comercializamos un aditivo de base ureica denominado Proaire que permite reducir las emisiones de gases de efecto invernadero en la combustión de motores diésel.

Contamos con distintos tipos de productos, clasificados según su destino último en división agro y división industrial, y difundimos las Mejores Prácticas de Manejo para la Nutrición (MPM) de los cultivos. Asimismo, capacitamos a asesores técnicos, productores, clientes y público en general, para que transmitan los conocimientos agronómicos adecuados a cada ambiente, cuidando el suelo y la sostenibilidad de los sistemas productivos en las distintas regiones del país.

Nuestras actividades durante el ejercicio 2025

Iniciamos 2025 conscientes de que sería un año desafiante, pero apoyados en los buenos resultados obtenidos en 2024: un segundo récord histórico de 1.336.000 toneladas de Urea Granulada, producidas con un 100% de energía renovable.

En este marco, el principal hito de 2025 fue la Parada de Planta más grande de nuestros 24 años de historia. Con una planificación previa de más de 18 meses y una inversión aproximada de USD 90 millones, a mediados de octubre comenzaron los trabajos para fortalecer la confiabilidad, la seguridad y la sostenibilidad de nuestra producción. Fueron 54 días de parada de planta en los que se llevaron a cabo casi 3.000 tareas técnicas, con picos de hasta 1.500 personas en los días de mayor concurrencia. Durante este tiempo se reemplazaron equipos de gran envergadura necesarios para mantener la eficiencia productiva de acuerdo con el programa de mejora continua que lleva adelante la Compañía. Con sus desafíos y oportunidades, estos resultados fueron posibles gracias al profesionalismo, la entrega y la coordinación de cada persona y equipo involucrado.

2025 fue, además, un año de renovaciones: se inauguraron el nuevo edificio corporativo, las salas de operadores y vestuarios, y el nuevo comedor central con vistas a la ría. Sobre finales de año se inauguró el nuevo Centro de Procesamiento de Datos (CPD), un espacio moderno, seguro y amigable con el medio ambiente que mejora la infraestructura tecnológica de Profertil y acompaña su crecimiento.

A mediados de año realizamos nuestra segunda colocación de Obligaciones Negociables Clase II (ON), en el mercado local. La emisión contó con las máximas calificaciones crediticias otorgadas por Moody's y FIX SCR. Diecisiete entidades financieras ofrecieron el instrumento a sus clientes y colaboraron en que se alcance un exitoso resultado. Los fondos obtenidos están siendo destinados a capital de trabajo e inversiones productivas.

Cabe mencionar también el plan de asistencia y acompañamiento llevado adelante en el marco de la inundación del 7 de marzo de 2025 que afectó fuertemente a las localidades de Bahía Blanca, Gral. Daniel Cerri e Ingeniero White; a nuestra gente y a la planta. En este contexto nuestro equipo se organizó rápidamente y trazó una estrategia que incluyó acciones internas, para asistir a colaboradores y sus familias en lo inmediato, y acciones externas, para acompañar a la comunidad a través de inversiones en infraestructura educativa, equipamiento sanitario, recuperación de espacios deportivos y apoyo a organizaciones sociales.

Cambio en la estructura accionaria

En diciembre de 2025 se produjo un cambio relevante en la estructura accionaria de la Compañía. Como resultado de la transferencia de la totalidad de las participaciones accionarias previamente mantenidas por Agrium Holdco Spain S.L. —compañía perteneciente a Nutrien Ltd.— e YPF S.A., ingresaron nuevos accionistas vinculados al Grupo Adecoagro y a la Asociación de Cooperativas Argentinas (ACA). Como consecuencia de esta operación, el Grupo Adecoagro pasó a tener una participación del 90% en el capital social de la Compañía, mientras que ACA pasó a tener el 10% restante.

Los nuevos accionistas cuentan con una reconocida trayectoria y una sólida posición en el sector agroindustrial. El Grupo Adecoagro es líder en la producción sustentable de alimentos y energías renovables en Sudamérica, con operaciones integradas a lo largo de la cadena agroindustrial. Por su parte, ACA, con más de 100 años de historia, agrupa a 134 cooperativas y constituye uno de los principales actores en la comercialización de granos, oleaginosas e insumos agropecuarios en la Argentina.

La incorporación de estos accionistas estratégicos fortalece el perfil de largo plazo de Profertil, refuerza su posicionamiento en el mercado argentino y regional, y contribuye a asegurar la continuidad operativa y la provisión de insumos esenciales para el desarrollo del sector agroindustrial.

Situación y contexto macroeconómico

El 100 % de nuestras operaciones se realizan en Argentina. Por tal motivo, Profertil se encuentra expuesta a la evolución de las condiciones económicas, políticas, regulatorias y climáticas del país.

- **Situación fiscal.** El resultado primario ascendió a \$11.769.219 millones, equivalente a aproximadamente 1,4% del Producto Bruto Interno (PBI), mientras que el resultado financiero alcanzó \$1.453.819 millones, representando aproximadamente 0,2% del PBI.
- **Política monetaria e inflación.** La inflación anual minorista acumulada a diciembre de 2025 se ubicó en 31,5%, marcando una desaceleración significativa con respecto a 2024 (118%).
- **Actividad económica.** De acuerdo a datos brindados por el INDEC, la estimación preliminar del Producto Bruto Interno (PBI) en el tercer trimestre del año 2025, mostró un aumento del 3,3% con relación al mismo periodo del año anterior, mientras que el indicador Mensual de Actividad Económica (EMAE) registró a octubre de 2025 una suba de 3,2% en la comparación interanual y una disminución de 0,4% respecto a septiembre en la medición desestacionalizada. Entre los componentes de la demanda, el mayor aumento se observó en la formación bruta de capital fijo, con 10,3% interanual (ia). Por el lado de los sectores de actividad, se destacaron los incrementos en intermediación financiera (28,4% ia), explotación de minas y canteras (10,3% ia) y hoteles y restaurantes (7,1% ia).
- **Dinámica cambiaria y reservas.** El 14 de abril de 2025, el Banco Central de la República Argentina dispuso una liberación parcial de las restricciones cambiarias y, en forma simultánea, implementó un nuevo régimen de flotación administrada, en el que el dólar podía deslizarse libremente dentro de un rango preestablecido. Tanto el límite inferior como el superior de dichas bandas se actualizarían al 1% mensual, lo que implicaba la actualización automática del rango. Hacia el cierre del año, el BCRA anunció nuevas modificaciones al esquema vigente, redefiniendo el régimen de flotación entre bandas y anticipando un programa de acumulación de reservas internacionales. En este sentido, se dispuso que, a partir de enero de 2026, los límites superior e inferior de las bandas dejarían de ajustarse al ritmo mensual fijo del 1% y pasarían a actualizarse en función del último dato de inflación informado por el INDEC, con un rezago de dos meses.

Mercado de fertilizantes en Argentina

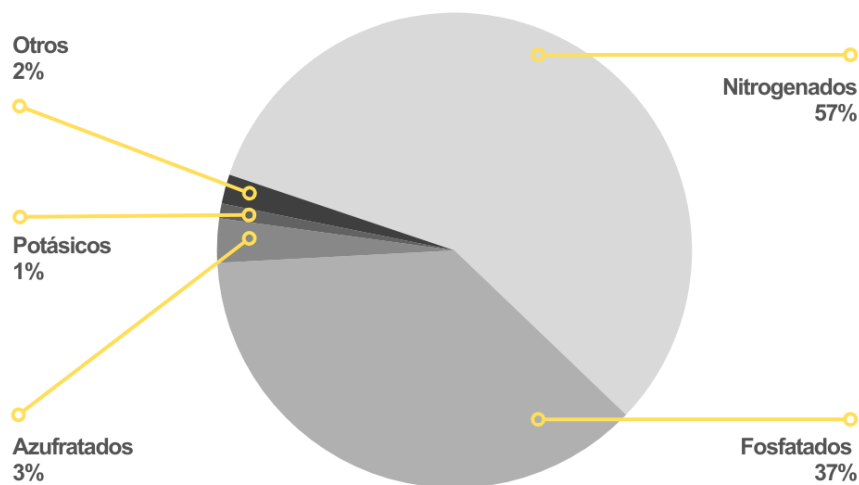
Demanda de producto

El mercado doméstico de fertilizantes en 2025 cerró con un volumen estimado en alrededor de 5,1 millones de toneladas, lo que representa un crecimiento del 3,5% respecto al año previo

Dentro de los fertilizantes nitrogenados, para el 2026 se proyecta un aumento alineado con el crecimiento general del mercado. En particular, el volumen de urea granulada se estima en aproximadamente 2,4 millones de toneladas, lo que correspondería al 47% del mercado total de fertilizantes y al 82% del segmento de fertilizantes nitrogenados.

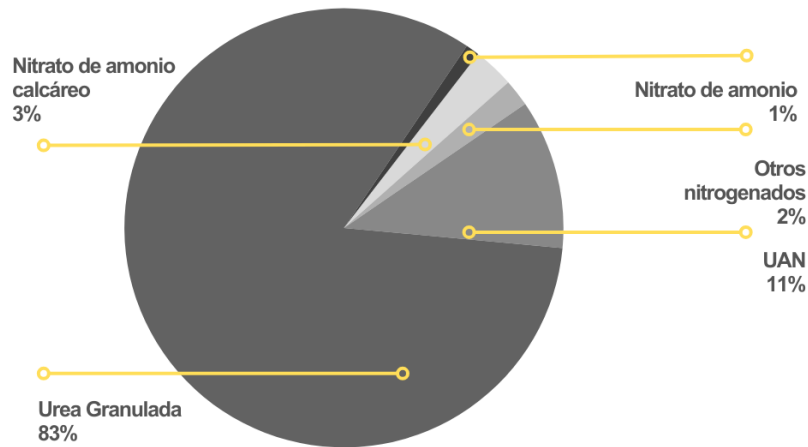
DISTRIBUCIÓN DE MERCADO 2025

ESTIMACIONES PROPIAS



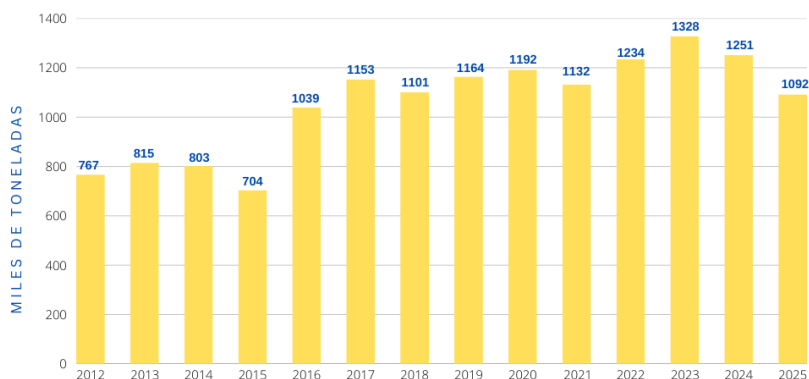
DISTRIBUCIÓN DE NITROGENADOS 2025

ESTIMACIONES PROPIAS



En cuanto a la comercialización de urea granulada, Profertil alcanzó en 2025 un volumen de 1.091.679 toneladas en el mercado doméstico, lo que implica una disminución del 12,7% respecto al año previo. Esta reducción en los planes de venta está asociada a la menor producción por la parada de planta programada realizada durante el último trimestre del 2025 y por algunos problemas operativos derivados de impactos indirectos de la inundación del 7 de marzo de 2025 explicada precedentemente. Por otro lado, el volumen de productos de reventa alcanzó las 58.000 toneladas, lo que representa una disminución del 19,4% respecto al año anterior.

VENTA DOMÉSTICA DE UREA



Importaciones y exportaciones de la Compañía

Durante 2025, la Compañía importó 121.000 toneladas de fertilizantes destinados a la reventa. De ese total, 84.000 toneladas correspondieron a urea granulada, necesarias para sustituir parcialmente el producto de propia producción. Las 37.000 toneladas restantes corresponden a la importación de otros productos, registrando una disminución del 24% respecto de 2024.

Los niveles de exportación de amoníaco anhidro se mantuvieron en niveles similares a los del año previo, totalizando 31.101 toneladas.

Evolución de precios

En cuanto a los precios internacionales de Urea, se observó una suba respecto a 2024, con una variación cercana al 20% (418 USD/tn vs 351 USD/tn) de acuerdo con el precio promedio anual bajo la condición CFR Brasil.

A nivel doméstico, la mayor demanda agrícola, impulsada por el crecimiento de los cultivos de trigo y maíz, buenas condiciones climáticas, mayor superficie sembrada y la necesidad de cubrir el faltante de producción local derivó en un incremento cercano al 37% en las importaciones. Este contexto dio lugar a un mercado altamente competitivo, que solo convalidó una suba promedio del 4,3% en los precios de venta respecto de 2024.

Gestión de la sociedad y sistema de control interno

Gestión de la sociedad

Profertil es una Sociedad Anónima. De acuerdo con lo previsto en su estatuto y en la legislación argentina, está dirigida por un Directorio conformado por 6 directores titulares y 6 directores suplentes, designados por sus socios.

La Presidencia del Directorio fue ejercida en este período por el Sr. Miguel Eduardo Morley, director designado por el accionista Agrium Holdco Spain SLU, hasta el mes de diciembre de 2025 donde con motivo del cambio accionario la Asamblea de accionistas designó las nuevas autoridades, pasando la presidencia a ser ejercida por el Sr. Ignacio María Bosch, y la vicepresidencia por el Sr. Mariano Bosch.

El Directorio tiene a su cargo la administración, la implementación de las políticas y la dirección de las actividades de Profertil. Toma todas las decisiones relacionadas con ese fin, diseñando las estructuras y prácticas de gobierno societario, cuyos pilares básicos están contemplados en el Estatuto Social y Código de Conducta Ética.

La gestión diaria de la Compañía se lleva a cabo a través del Equipo Ejecutivo de Dirección compuesto por la Gerencia General, y siete gerencias de áreas clave de la organización.

El Equipo Ejecutivo de Dirección es el responsable de supervisar y gestionar el desempeño de la Compañía por medio de su Sistema Integrado de Gestión (SIG), instrumentado a través de procedimientos y políticas, que incluyen la misión, visión y valores, el código de ética, la política integrada de calidad, salud, seguridad, medioambiente y energía, así como los objetivos e indicadores de gestión. Estos procedimientos y políticas definen el accionar de la empresa.

Sistema de control interno

La organización expone claramente sus principios básicos de actuación: Ética, Respeto, Compromiso y Profesionalismo. Procura además la mejora continua de todos los elementos de su Programa de Integridad.

Los miembros del Directorio participan activamente de las reuniones trimestrales, instancias en las que se toman las decisiones fundamentales para el adecuado funcionamiento y la administración de la sociedad.

Por su parte, el responsable de la Gerencia de Asuntos Corporativos es designado por el Directorio como Oficial de Cumplimiento para continuar consolidando nuestra robusta cultura de integridad y trabajar de manera transversal con todos los sectores de la Compañía. Por último, todos los procesos de la Compañía son evaluados por parte de un auditor externo e independiente.

Finalmente, en el marco de la nueva emisión de Obligaciones Negociables, publicamos nuestra Política de Conducta en el Ámbito del Mercado de Capitales, reforzando nuestro compromiso con la integridad en todas nuestras acciones.

Gestión integral del medioambiente, salud y seguridad

En Profertil, la excelencia operativa se sustenta en un Sistema Integrado de Gestión que abarca Calidad, Medio Ambiente, Salud y Seguridad Ocupacional, conforme a los más altos estándares internacionales. Este sistema, certificado bajo las normas ISO 9001, ISO 14001, ISO 45001 e ISO 50001, refleja nuestro compromiso con la mejora continua, la prevención de riesgos y el cumplimiento estricto de la normativa vigente.

Nuestra Política Integrada orienta todas las acciones hacia la protección del entorno, el cuidado de las personas y la eficiencia en los procesos, promoviendo una cultura de responsabilidad y sostenibilidad. El alcance del sistema comprende a todo el personal y contratistas, respaldado por auditorías internas y externas, programas de observación preventiva y monitoreo ambiental permanente.

Asimismo, Profertil adhiere a iniciativas globales como Responsible Care y Protect & Sustain, consolidando su liderazgo en la industria y reafirmando su compromiso con la transparencia, la seguridad y el desarrollo sostenible.

Como hechos destacables en materia de *gestión de calidad*, durante 2025 realizamos la auditoría de mantenimiento de la norma ISO 9001 con resultados exitosos.

En torno a temas vinculados a la *gestión del medioambiente*, se cumplimentó exitosamente la auditoría de mantenimiento de la certificación ISO 14001 y se recertificó la norma ISO 50001; se recertificó el programa Responsible Care, administrado por la Cámara Argentina de Industrias Químicas y Petroquímicas (CIQYP); se llevó a cabo la auditoría de recertificación del programa Protect & Sustain de IFA (Asociación Internacional de Fertilizantes); y, como es habitual, se dio cumplimiento al programa de monitoreo ambiental, contemplando emisiones al aire, vertidos al agua y gestión de residuos.

En materia de *salud y seguridad*, durante 2025 realizamos también la auditoría de mantenimiento de la norma ISO 45001.

Gestión y Reporte de Sostenibilidad

Como parte de nuestra estrategia de sostenibilidad, durante 2025 llevamos adelante:

- Participamos del programa de IFA (International Fertilizer Association) para el desarrollo de protocolos estandarizados de medición de emisiones de gases de efecto invernadero de urea con inhibidores de ureasa que reducen, precisamente, tales emisiones en la fase de aplicación del producto.
- El Reporte de Sostenibilidad 2024 fue reconocido como mejor reporte social de empresas por el Foro Ecueménico Social por segundo año consecutivo.
- Por primera vez realizamos el Análisis de Doble Materialidad, integrando la Materialidad Financiera (riesgos y oportunidades del entorno para los resultados financieros de la empresa) a la Materialidad de Impacto (impactos de la empresa sobre el entorno). Sobre esta base se confeccionará el Reporte de Sostenibilidad 2025.
- Como parte del monitoreo continuo de temas regulatorios nacionales e internacionales referidos a sostenibilidad (CBAM, impuestos al carbono, etc.), nos contactamos periódicamente con referentes de cámaras y entes especializados para anticiparnos a medidas con eventual impacto en el negocio.

Desde sus inicios Profertil mantiene su compromiso con la comunidad a través de un sólido programa de Responsabilidad Social Empresaria, orientado a generar impacto positivo en el territorio y fortalecer el vínculo con las organizaciones locales.

En este contexto y frente al escenario marcado por la inundación del 7 de marzo de 2025, destinamos recursos estratégicos para acompañar a instituciones y familias.

Entre las acciones más relevantes se destacan la puesta en valor de laboratorios en la Escuela de Educación Secundaria Técnica N° 1, la mejora edilicia en Jardines de Infantes y Escuelas Primarias de Ingeniero White, la asistencia al Hospital Interzonal General Dr. José Penna, uno de los más afectados por la inundación, y la reconstrucción de instalaciones en clubes locales emblemáticos como Bella Vista y Liniers, en Bahía Blanca, y Huracán, en Ingeniero White.

Información financiera y operativa de la sociedad

La emisión de los Estados Financieros de la sociedad correspondientes al ejercicio finalizado el 31 de diciembre de 2025 fueron aprobados por el Directorio el 13 de marzo de 2026.

Principales variaciones en activos y pasivos

Al cabo del ejercicio 2025, el activo de la sociedad alcanzó los \$ 1.264.121 millones, lo que representó un incremento del 32% con respecto al saldo al 31 de diciembre de 2024.

El activo no corriente, que totalizó un valor de \$ 994.635 millones, presentó un incremento del 45% con respecto al año anterior. La variación corresponde fundamentalmente a un incremento del rubro “propiedades, planta y equipo” en \$ 334.376 millones, como consecuencia de las altas del ejercicio por un total de \$ 152.887 millones, de su apreciación en \$ 498.199 millones teniendo en cuenta la conversión a pesos del valor en dólares estadounidenses históricos según la moneda funcional de la sociedad, compensado parcialmente por las correspondientes depreciaciones y su conversión por \$ 299.461 millones, y por las bajas y transferencias por \$ 17.249 millones. Las principales inversiones realizadas durante el ejercicio 2025 estuvieron enfocadas en la compra de equipos, repuestos y materiales para llevar adelante la Parada de Planta Programada 2025.

El activo corriente, que totalizó un valor de \$ 269.486 millones, presenta una disminución del 1% con respecto al año anterior. Esta variación corresponde principalmente a una disminución de \$ 50.045 millones de “inversiones en activos financieros”, que se compensa en parte por un aumento de \$ 42.345 millones en el rubro “créditos por venta”. El resto de la variación se encuentra atomizada entre los rubros que lo componen.

En lo que respecta al pasivo de la sociedad, al cierre del año 2025, totalizó \$ 498.930 millones, lo que representó un incremento del 103% con respecto al saldo al 31 de diciembre de 2024. El pasivo no corriente, que totalizó \$ 335.432 millones, tuvo un incremento del 84% con respecto al año anterior, motivado principalmente por un incremento en el rubro de “pasivos por impuesto diferido” de \$ 63.812 millones y en el rubro “préstamos” de \$ 67.917 millones. El pasivo corriente alcanzó un valor de \$ 163.498 millones, lo que representó un aumento del 162% sobre el cierre del ejercicio 2024, debido a un aumento del rubro de “impuesto a las ganancias a pagar” por \$ 45.802 millones, del rubro “préstamos” por \$ 26.490 millones y del rubro “cuentas por pagar” por \$ 21.016 millones.

Tanto las variaciones del activo como del pasivo previamente referenciadas se explican principalmente por el efecto de la conversión a pesos argentinos de las cifras nominadas en dólares, a partir de la depreciación del peso argentino (variación anual AR\$/USD: 41%).

Situación financiera al cierre del ejercicio

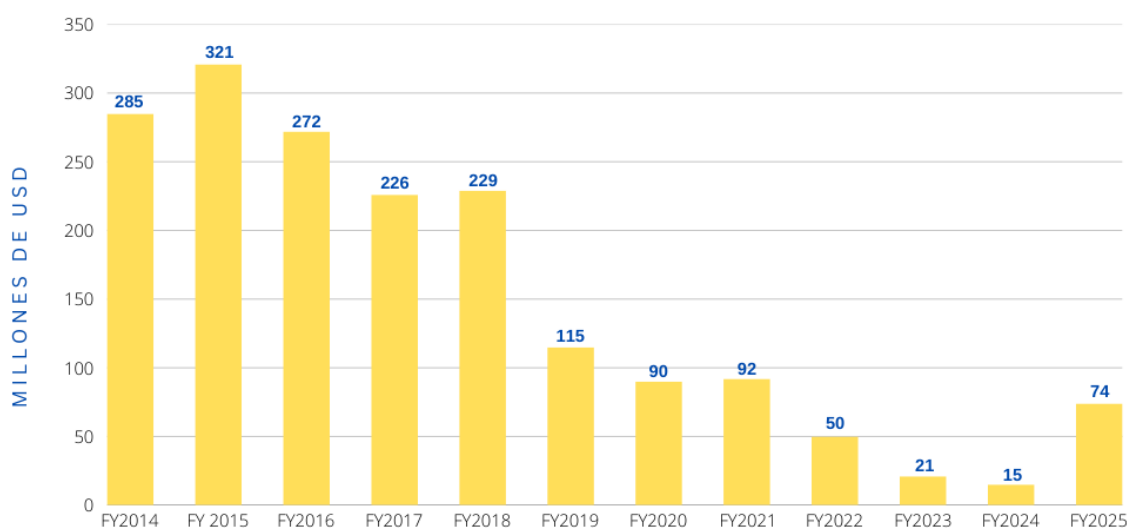
Al cierre del ejercicio, la posición de Caja e Inversiones y la deuda financiera totalizaron USD 42,3 millones y USD 73,7 millones, respectivamente. La estrategia financiera de la compañía se orienta a mantener una administración activa de la liquidez, con el objetivo de preservar el valor real de la caja y minimizar la exposición ante eventuales variaciones del tipo de cambio sobre la posición activa neta.

En el transcurso del año, Profertil financió su capital de trabajo por medio del mercado bancario vía préstamos en moneda extranjera, y el mercado de capitales vía la emisión de pagarés bursátiles y obligaciones negociables. A su vez, conforme a las normativas vigentes, la compañía avanzó en la precancelación total de la deuda por prefinanciación de exportaciones, cuyo saldo ascendía a USD 11,3 millones.

La tasa promedio de endeudamiento durante 2025 fue del orden de 5,18% TNA. La empresa cumplió en tiempo y forma con la totalidad de sus compromisos de deuda, registrándose un incremento del stock de deuda en aproximadamente USD 59 millones respecto del cierre de 2024, explicado fundamentalmente por la emisión de la Obligación Negociable por USD 54,3 millones.

EVOLUCIÓN DEUDA FINANCIERA

US\$ MM



Evolución de la deuda financiera histórica

Indicadores económico-financieros

A continuación, se exponen los principales indicadores económico-financieros, comparados con el ejercicio anterior:

Indicador	Cálculo	2025	2024
Solvencia	Patrimonio Neto / Pasivo	153%	290%
Liquidez corriente	Activo Corriente / Pasivo Corriente	165%	434%
Razón de inmovilización de activos o del capital	Activo No Corriente / Activo	79%	72%
ROE	Utilidad Neta / Patrimonio Neto Promedio	13%	33%
EBIT (Millones de \$)	Utilidad antes de Intereses e Impuestos	191.558	216.131
ROCE	(EBIT - Imp. Gcias) / (PN + Deudas Financieras)	14%	29%
Margen Neto	Utilidad Neta / Ventas	12%	33%
Índice de Deuda Financiera	Deudas Financieras / (PN + Deudas Financieras)	13%	2%

Principales variaciones de resultados, de la generación y aplicación de fondos e índices

Las variaciones de resultados y de la generación y aplicación de fondos e índices del ejercicio finalizado el 31 de diciembre de 2025, y su comparativa con el ejercicio finalizado en 2024, han sido detallados en la reseña informativa correspondiente a los Estados Financieros individuales.

Operaciones con sociedades relacionadas

Durante 2025 hubo compras, ventas y operaciones de financiación con sociedades relacionadas, dentro de las condiciones generales de mercado. Las mismas han sido detalladas en la nota 26 de los Estados Financieros individuales (ver página 43).

Política de remuneraciones al Directorio

Remuneraciones del Directorio

La normativa vigente establece los lineamientos propios de la compensación anual de los miembros del Directorio.

La retribución del presidente, junto con la de todos los otros directores, requiere de la ratificación de una Asamblea General Ordinaria de Accionistas. En este contexto, la Asamblea de Accionistas aprobó por unanimidad la renuncia realizada por los directores de la sociedad a percibir honorarios en su calidad de tales por los ejercicios 2024 y 2025. En el mismo sentido, al 31 de diciembre de 2025, la sociedad no ha registrado cargos por honorarios a directores.

Planes de bonificación e incentivos

La sociedad cuenta con un esquema de bonificaciones variables, que está basado en el cumplimiento de objetivos de índole corporativa, objetivos de carácter individual y evaluación de comportamientos. Estos son definidos anualmente y, luego de un proceso de seguimiento, son sometidos a una evaluación final para determinar su grado de cumplimiento.

Dividendos y propuesta de asignación de resultados

La Compañía no cuenta con una política formal en materia de dividendos. En cada ejercicio social, el Directorio evalúa prudentemente la posibilidad de sugerir el pago de dividendos a los accionistas. Históricamente, se han aprobado y distribuido dividendos de acuerdo con las ganancias líquidas realizadas y aprobadas en cada ejercicio, respetando las normas legales vigentes y considerando, entre otros factores, los requerimientos de fondos relacionados con los planes de inversión, mantenimiento, servicios de deuda, las necesidades de capital de trabajo y las condiciones generales del contexto económico y financiero.

Según los Estados Financieros de 2025, los resultados acumulados no asignados de la sociedad al cierre del ejercicio bajo consideración ascendieron a la suma de \$ 137.095 millones. Estos incluyen el resultado del ejercicio por \$ 93.237 millones y diferencias de conversión acumuladas por \$ 43.858 millones. Se recuerda a los presentes que en función del cambio de política contable adoptado por el Directorio de la sociedad con fecha 7 de marzo del 2023 y en los términos previstos por la Resolución General n° 941/2022 de la Comisión Nacional de Valores, se apropiaron las diferencias de conversión acumuladas en la cuenta de Otros Resultados Integrales a cada uno de los componentes del patrimonio que les dieron origen, tal como se expone en nota 2.b1 de los Estados Financieros individuales.

En este sentido, el Directorio estima conveniente proponer a la Asamblea General de Accionistas adjudicar los resultados no asignados antes indicados al pago de dividendos en efectivo y/o en especies por una suma de \$ 137.095 millones y adicionalmente, desafectar la reserva facultativa por una suma de \$ 8.442 millones destinándolo también al pago de dividendos en efectivo y/o especies.

Asimismo, se informa que el art. 70 de la Ley General de Sociedades n° 19550 establece que debe destinarse a la reserva legal no menos del 5% de las ganancias realizadas y líquidas que arroje el resultado del ejercicio hasta que la misma alcance un monto igual al 20% del capital social, hecho que se ha cumplido durante el ejercicio finalizado el 31 de diciembre de 2013.

Por otro lado, en los términos previstos por la Resolución General n° 941/2022 de la CNV, se ratifica que en virtud de la apropiación de las diferencias de conversión acumuladas al capital social resultó necesario apropiar la suma de \$ 515.596 millones correspondientes a las diferencias de conversión acumuladas en la cuenta de Otros Resultados Integrales al incremento de dicha reserva.

Perspectivas a futuro

Para el año 2026, continuaremos trabajando sobre la base de nuestro propósito: nutrir la tierra de forma sostenible. Esto lo lograremos mediante la producción y comercialización de productos y servicios que impulsen el rendimiento de los cultivos y aumenten la disponibilidad de alimentos. La mejora constante en procesos y operaciones, la innovación, la sostenibilidad y la prudencia financiera en la toma de decisiones serán nuestros pilares. Además, la salud de nuestro equipo seguirá siendo una prioridad.

En los mercados globales, las recientes tensiones geopolíticas en Medio Oriente, particularmente entre Israel e Irán, continúan generando incertidumbre en los mercados energéticos, con potencial impacto en el precio del gas natural y, en consecuencia, en el mercado global de fertilizantes, donde los costos de energía son un factor determinante de producción. Ante este contexto, persisten riesgos de volatilidad en precios y oferta de fertilizantes durante 2026.

En lo que respecta al mercado de fertilizantes en Argentina, estimamos que podría seguir aumentando con una tasa de crecimiento anual que oscile entre 3 al 6%. Si bien en el año 2025 el crecimiento del mercado de fertilizantes fue del 3,5% llegando a los 5,1 millones de toneladas, las expectativas en el corto plazo son poder acercarnos al año récord 2021 (5,7 millones de toneladas).

Las expectativas para la próxima cosecha son alentadoras. Las principales bolsas de comercio indican campaña récord en trigo con producción en el orden de 27 millones de toneladas. Algo similar en cuanto récord de volumen se estima para maíz y en el caso de la soja probablemente algo más cercano a la última campaña. Pareciera lógico pensar en una campaña de 150 millones de toneladas entre los tres principales cultivos. Otros factores para considerar en el análisis es la relación insumo/producto esperando que ese equilibrio de precio sea el óptimo para maximizar el uso de tecnología sin destruir la demanda de insumos. En relación con el clima, es difícil saber si se repetirá una campaña similar a la pasada con un año “Fenómeno Niño” o si será un año neutro con volúmenes de lluvias algo menores y dentro de los promedios históricos.

Si lo comentado en los párrafos precedentes terminara impactando positivamente, podría existir un aumento del área de siembra de cereales-gramíneas en el norte del país, y probablemente también de dosis de aplicación, lo que tendrá un impacto directo en el consumo de nitrógeno. En esta línea y según nuestro análisis de mercado, es altamente probable pensar en un crecimiento acorde a lo mencionado. En el plano productivo, esperamos que la planta tenga un desempeño destacado durante el 2026 luego de la parada de planta finalizada en diciembre 2025, en la cual se llevaron a cabo diversos trabajos de mantenimiento orientados a optimizar su confiabilidad y eficiencia operativa.

Desde el punto de vista estratégico, continuaremos explorando y analizando la viabilidad del proyecto para la posible construcción de una nueva planta, con el objetivo de duplicar la producción de fertilizantes en el país en el mediano plazo.

Agradecimientos

Profertil agradece a nuestros accionistas, por la permanente confianza puesta en cada uno de nuestros proyectos; a los clientes, proveedores e instituciones bancarias, por ser partícipes en la gestión de los negocios y al enorme compromiso y profesionalismo de cada uno de nuestros colaboradores, que han desarrollado sus tareas de manera excepcional para seguir contribuyendo con el crecimiento de la matriz alimenticia del país.

Ciudad Autónoma de Buenos Aires, 13 de marzo de 2026.

El Directorio