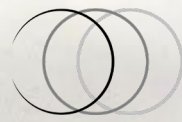


**MINAS ARGENTINAS S.A.**

**GUALCAMAYO**



# Reporte de sostenibilidad 2025



AISA  
GROUP



## CAPÍTULO 1 – IDENTIDAD Y ESTRATEGIA CORPORATIVA



# Un nuevo gualcamayo para las próxim décadas



**Por Gabriel Corvo**  
Gerente General  
de Minas Argentinas

**A**nuestros colaboradores, comunidades vecinas, autoridades y socios estratégicos:

El año 2025 marcará un antes y un después en la historia de Minas Argentinas. Lo que hace apenas un tiempo se vislumbraba como el cierre de un ciclo operativo hoy se ha transformado en un ambicioso horizonte de, al menos, 30 años de desarrollo sostenible. Nuestra gestión no solo ha logrado rescatar el valor de un yacimiento emblemático, sino que lo ha posicionado como un modelo de minería moderna, tecnológica y profundamente comprometida con el entorno.

### Hitos que definieron nuestro 2025

La sustentabilidad no es una meta estática, sino un compromiso dinámico que este año hemos materializado a través de tres pilares fundamentales:

**Proyecto Carbonatos Profundos (DCP):** logramos la aprobación de la séptima actualización de nuestro Informe de Impacto Ambiental (IIA). Este hito es el corazón de nuestra continuidad, permitiéndonos avanzar hacia una mina subterránea de última generación que extenderá la vida productiva





de Gualcamayo por, al menos, dos décadas más.

**Aprobación del RIGI:** fuimos uno de los primeros proyectos mineros del país en ingresar al Régimen de Incentivo a las Grandes Inversiones (RIGI). Con una inversión prevista de más de 665 millones de dólares, no solo aseguramos la viabilidad económica, sino que garantizamos la creación de más de 1.000 puestos de trabajo en su etapa de mayor actividad.

**Transición energética:** nuestra visión de futuro es verde. Hemos avanzado en el desarrollo de infraestructura clave, incluyendo el proyecto de un parque fotovoltaico de 50 MW y el análisis de un gasoducto de 260 km. Queremos que la energía que mueva a Gualcamayo sea cada vez más limpia y eficiente.

#### **Compromiso con el desarrollo local**

En Minas Argentinas, entendemos que no hay proyecto exitoso sin una comunidad próspera. Por ello, 2025 fue un año de fortalecimiento del compe local. Actualmente, más del 69% de nuestros proveedores de bienes y servicios son nacionales, con un fuerte foco en Jáchal y las zonas aledañas de San Juan.

Nuestra nueva sede en la ciudad de San Juan no es solo un espacio administrativo; es un centro de coworking y colaboración donde la minería se integra con la trama urbana y el conocimiento académico.'

#### **Hacia el futuro: innovación y responsabilidad**

El camino hacia 2026 y más allá está trazado. Estamos incorporando en nuestro proyecto a futuro tecnología de oxidación a presión (POX), única en Sudamérica, lo que nos permitirá procesar minerales refractarios con la mayor eficiencia metalúrgica y el menor impacto ambiental posible.

La minería del futuro exige transparencia y excelencia operativa. Al presentar este reporte de sustentabilidad, reafirmamos que Gualcamayo no solo produce oro y plata; produce riqueza sostenible, conocimiento técnico y oportunidades de progreso para las generaciones venideras.

Gracias a cada uno de ustedes por ser parte de este "nuevo Gualcamayo". Juntos, estamos demostrando que, con reglas claras y visión de largo plazo, la minería es el motor que impulsa el futuro de San Juan y de Argentina. ▲



# Índice

## CAPÍTULO 1

### Identidad y estrategia corporativa

|   |    |
|---|----|
| Mensaje de nuestro Gerente General.....                       | 2  |
| Acerca de nuestra memoria de sostenibilidad ....              | 6  |
| Nuestros grupos de interés (Stakeholders).....                | 6  |
| Enfoque estratégico (Misión, Visión, Valores) .....           | 8  |
| Organizaciones a las que pertenecemos.....                    | 10 |
| Destino de las exportaciones.....                             | 10 |
| Ubicación de nuestras sedes.....                              | 01 |
| Análisis de materialidad y contribución a la Agenda 2030..... | 11 |

## CAPÍTULO 2

### Gobernanza y ética corporativa

|   |    |
|---|----|
| ¿Quiénes somos?.....                              | 14 |
| Estructura societaria y Equipo de Liderazgo.....  | 15 |
| Estándares internacionales – Certificaciones .... | 15 |
| Sistema de Gestión Integrado (SGI).....           | 16 |
| Programa de Integridad.....                       | 18 |
| Políticas institucionales .....                   | 19 |
| Gestión del riesgo .....                          | 21 |

## CAPÍTULO 3

### Desarrollo Local y Alianzas

|   |    |
|---|----|
| Nuestra gestión social.....                       | 24 |
| Obras de infraestructura para Jáchal .....        | 25 |
| Programa de apoyo a emprendedores .....           | 26 |
| Programa de fortalecimiento social .....          | 25 |
| Programa de infraestructura social .....          | 25 |
| Programa de apoyo a instituciones deportivas..... | 28 |
| Módulo educacional .....                          | 29 |
| Programa de participación ciudadana.....          | 30 |
| Programa puertas abiertas .....                   | 30 |

## CAPÍTULO 4

### Gestión y Desempeño Ambiental

|   |    |
|---|----|
| Cumplimiento ambiental.....   | 32 |
| Emisiones de GEI .....  | 32 |
| Emisiones al aire.....  | 34 |
| Gestión de incidentes críticos y respuesta a emergencias ambientales..... | 43 |
| Inversión en gestión ambiental.....                                       | 44 |



---

**CAPÍTULO 5**  
Generación de Valor Agregado

Nuestra gestión económica .....46  
Cuadro de producción y ventas .....47  
Valor económico creado, distribuido y retenido47  
Aportes al Estado .....47

---

**CAPÍTULO 6**  
Generación de empleo y gestión laboral

Generación de empleo y laboral ..... 48  
Nuevas contrataciones y retiros..... 48  
Acuerdos de negociación colectiva..... 48  
Beneficio para los colaboradores ..... 48  
Diversidad en órganos de gobierno y empl.....49  
Desarrollo humano .....50  
Salud en el trabajo..... 51  
Salud y seguridad operacional .....53

---

**EPÍLOGO**  
El inicio de un nuevo horizonte para Gualcamayo  
.....57



# Acerca de nuestra memoria de sostenibilidad

**N**uestra gestión se articula prioritariamente sobre el eje de salud y seguridad, donde protegemos la integridad física y el bienestar de cada uno de nuestros colaboradores mediante la prevención de riesgos y una sólida cultura de cuidado. En cuanto al desempeño ambiental, describimos nuestras acciones para la protección del entorno, incluyendo el monitoreo constante y la gestión responsable de los recursos hídricos y la biodiversidad local.

Bajo el eje de gestión social, el reporte refleja nuestro compromiso con el desarrollo de las comunidades de Jáchal, Huaco y zonas de influencia. Detallamos aquí nuestra inversión en infraestructura comunitaria, el impulso a emprendedores locales y nuestra apuesta por el empleo regional.

Respecto al desempeño económico y gobernanza, ratificamos una gestión honesta y transparente que ha permitido alcanzar resultados históricos y proyectar inversiones estratégicas para la extensión de la vida útil del yacimiento. Este apartado muestra cómo la generación de valor económico se traduce en beneficios reales para el crecimiento de San Juan y de todo el país.

La información presentada surge de un proceso de recopilación de datos riguroso por parte de cada área responsable, lo que garantiza información confiable para medir progresos y riesgos. De esta manera, reafirmamos nuestra responsabilidad ante los grupos de interés y mantenemos abiertos canales de diálogo a través de nuestro sitio web oficial; la opinión de la comunidad es vital para continuar elevando nuestro desempeño en sostenibilidad.

## Nuestros grupos de interés (stakeholders)

En Minas Argentinas S.A., entendemos que la sostenibilidad se construye a través del diálogo y la creación de valor compartido. Siguiendo los lineamientos de nuestra gestión, identificamos y trabajamos con los siguientes grupos:

**Gobierno provincial:** la provincia de San Juan, liderada por el gobernador Marcelo Orrego, se caracteriza por una política de puertas abiertas y una marcada impronta pro minera. Su administración promueve activamente el potencial minero sanjuanino en escenarios internacionales, posicionando a la provincia como un destino estratégico para la inversión. En este marco, los interlocutores clave son el ministro de Minería, Juan Pablo Perea, y el ministro de la Producción, Gustavo Fernández.

**Intendente:** Dr. Matías Espejo, médico de profesión, muy cercano a la comunidad tras su labor en salud pública durante la pandemia. Se caracteriza por ser un hombre de diálogo que hoy lidera un equipo técnico enfocado en sacar adelante al departamento de Jáchal, a pesar de las limitaciones económicas. Mantiene una visión abierta y positiva hacia la minería como motor para el crecimiento del departamento.

**Colaboradores:** el equipo humano de Minas Argentinas es el recurso más valioso de nuestra operación. Actualmente, la nómina de colaboradores está integrada por talentos de la provincia de San Juan, con un gran porcentaje de habitantes del departamento Jáchal. Esta composición demuestra nuestro compromiso con el empleo local, fomentando el arraigo y el crecimiento económico de las comunidades vecinas.





**Gremios:** los sindicatos asociados directamente con la actividad minera son AOMA (Asociación Obrera Minera Argentina) y ASI-JEMIN (Asociación del Personal Jerárquico Minero). Minas Argentinas tiene relaciones abiertas, cordiales y transparentes con ambos. Otros gremios vinculados de manera indirecta con el sector son UOCRA (construcción), UOM (metalúrgicos), Guincheros, SEC (comercio), UPSRA (seguridad privada) y UTHGRA (gastronómicos).

**Asociaciones civiles:** más de 50 instituciones de Jáchal y el departamento Felipe Varela participan de los programas sociales de MASA. En general, están integradas por los ciudadanos más activos de la comunidad, líderes sociales con compromiso con la institución en la que trabajan.

**Cámaras empresariales:** Minas Argentinas mantiene un rol protagónico en la representación del sector a través de su participación en las comisiones directivas de la Cámara Argentina de Empresas Mineras (CAEM) y de la Cámara Minera de San Juan (CMSJ) Asimismo, nuestra vinculación como socios en la Unión Industrial de San Juan (UISJ) nos permite articular esfuerzos con diversos sectores productivos de la provincia.

**Proveedores:** en San Juan hay unas 14 asociaciones intermedias que nuclean a proveedores mineros. Minas Argentinas desarrolla

una relación abierta y transparente con todo el abanico empresarial de la provincia que pueda proveer bienes y servicios a Gualcamayo, independientemente de si están asociados o no a alguna de esas cámaras.

**Escuelas:** Minas Argentinas desarrolla actividades comunitarias con muchas de las escuelas de educación primaria y secundaria de Jáchal. Si bien la posición de los docentes puede ser dispar, el criterio general de los directivos y del Ministerio de Educación es favorable al desarrollo de la actividad minera.

**Universidades:** Minas Argentinas mantiene una relación fluida y favorable con las dos principales casas de altos estudios de San Juan: la Universidad Nacional de San Juan (UNSJ) y la Universidad Católica de Cuyo. Con ambas se desarrollan programas de pasantías, jóvenes profesionales, ajustes de programas de estudio y carreras ad hoc. También se mantiene un buen vínculo con la Universidad Siglo XXI y la Universidad Nacional de La Rioja.

**Medios de comunicación:** en Jáchal y en el resto de la provincia funcionan radios, medios gráficos y digitales y canales de televisión. Además, se están sumando canales de streaming. Minas Argentinas mantiene una política de comunicación fluida y transparente, con diálogo frecuente con periodistas de distintos medios. ▲



# Nuestro enfoque estratégico

## Misión

Somos una organización de clase mundial, que crea valor transformando recursos para desarrollar a las personas y a las comunidades, dejando un legado de sustentabilidad y progreso con excelencia, inclusión y responsabilidad.

## Visión

Generar un impacto positivo en Argentina creando y transformando energías, con un modelo de desarrollo productivo que incluya nuevas unidades económicas. Ser reconocidos por nuestra pasión por lo que hacemos.

# Nuestro valores

## Excelencia

- ▲ Resolvemos los desafíos con eficacia.

---

- ▲ Nos regimos por los estándares más altos y buscamos la mejora continua.

---

- ▲ Somos innovadores.

---

- ▲ Promovemos una cultura de alta eficiencia.

---

- ▲ Actuamos con dinamismo, proactividad y oportunamente

---

## Liderazgo

- ▲ Motivamos con el ejemplo.

---

- ▲ Fomentamos la proactividad.

---

- ▲ Marcamos el rumbo con claridad y trabajamos en equipo.

---

- ▲ Alentamos, corregimos y acompañamos.

---

- ▲ Promovemos el mérito.

---

## Respeto

- ▲ La vida es lo primero.

---

- ▲ Cuidamos el entorno.

---

- ▲ Cumplimos nuestras obligaciones.

---

- ▲ Honramos nuestra palabra.

---

- ▲ Las diferencias nos enriquecen y nos permiten crecer.

---

- ▲ Nos preocupamos por el efecto de nuestras acciones en los demás.

---






## Pertenencia

▲ Nos comportamos como dueños.

▲ Sentimos orgullo por lo que somos y por lo que hacemos.

▲ Somos protagonistas de nuestra comunidad.

▲ Queremos lo mejor para nosotros, nuestros socios y nuestros vecinos.

## Coraje

▲ Nos animamos a más, todo el tiempo.

▲ Los desafíos son siempre bienvenidos.

▲ Valoramos la actitud emprendedora.

▲ Pensamos. Planificamos. Actuamos.

▲ Crecemos en la adversidad y aprendemos de nuestros errores.

## Integridad

▲ Hacemos lo que decimos. Decimos lo que hacemos.

▲ La transparencia y la ética nos identifican.

▲ Nos relacionamos con claridad y con honestidad.

▲ Actuamos correctamente, incluso cuando nadie está mirando.



## Organizaciones a las que pertenecemos



**CAEM**  
Cámara  
Argentina de  
Empresas  
Mineras



**CMSJ**  
Cámara Minera  
de San Juan



**UISJ**  
Unión  
Industrial de  
San Juan



**CCAC**  
Cámara de  
Comercio  
Argentino  
Canadiense

## El destino de nuestras exportaciones

Desglose de destino de ventas en miles de pesos

| Destino                      | Ventas (miles de pesos) | %           |
|------------------------------|-------------------------|-------------|
| Ventas locales               | 3.329.110,42            | 2%          |
| Exportaciones a Eslovaquia * | 172.410.528             | 98%         |
| <b>Total</b>                 | <b>175.739.638</b>      | <b>100%</b> |

\* 100 % de las ventas a Eslovaquia de Dore, se procesan en la India y 100% de las ventas a Eslovaquia de concentrado se procesan en Bélgica

## Nuestras sedes

### Yacimiento

Ruta 40 km 3710, Jáchal,  
San Juan

### Oficina San Juan

Av. Ignacio De la Roza 2613  
Oeste, San Juan, San Juan.  
Argentina  
Teléfono +54 0264  
4299700

### Oficina Jáchal

Calle San Juan 451 - Jáchal  
- San Juan  
Teléfono +54 0264  
4299700



# Análisis de materialidad y contribución a la agenda 2030

**E**l Reporte de Sostenibilidad 2025 de Minas Argentinas se fundamenta en un ejercicio de materialidad que identifica los temas críticos para la continuidad del negocio y el bienestar de nuestros grupos de interés. Cada tema ha sido mapeado no solo por su impacto estratégico, sino por su capacidad de contribuir a los Objetivos de Desarrollo Sostenible (ODS) de las Naciones Unidas.

## Eje de impacto ambiental y gestión responsable (ODS 6, 12, 13 y 15)

Este eje concentra las puntuaciones más elevadas de la matriz, reflejando una gestión de excelencia y el cumplimiento de estándares internacionales voluntarios.

**Aguas y efluentes (ODS 6: Agua limpia y saneamiento):** es el tema de mayor materialidad. La puntuación máxima refleja que la gestión hídrica es el pilar de la licencia social en San Juan. La empresa garantiza la disponibilidad del recurso mediante la optimización de efluentes y obras de infraestructura hídrica comunitaria.

**Residuos y Código del Cianuro (ODS 12: Producción y consumo responsables):** la gestión integral de residuos y la adhesión al Código Internacional de Manejo del Cianuro aseguran un ciclo de vida responsable de los insumos mineros, minimizando riesgos para la salud y el entorno.

**Gestión ambiental ISO 14001 (ODS 15: Vida de ecosistemas terrestres):** el enfoque preventivo certificado garantiza la protección de la biodiversidad y el cumplimiento de la 7.ª actualización del Informe de Impacto Ambiental (IIA).

**Emisiones GEI (ODS 13: Acción por el clima):** el control de la huella de carbono refuerza el compromiso de la compañía con la mitigación del cambio climático.

## Eje de desarrollo socioeconómico y territorial (ODS 8, 9 y 11)

Minas Argentinas actúa como un motor de progreso regional, integrando a la comunidad en su cadena de valor.



# Análisis de materialidad y contribución a la agenda 2030

**Empleo y sentido de pertenencia (ODS 8: Trabajo decente y crecimiento económico):** con un 97% de personal sanjuanino, priorizamos la contratación local, fomentando un crecimiento económico inclusivo y sostenible de la comunidad.

**Infraestructura social (ODS 9: Industria, innovación e infraestructura):** a pesar de tener una materialidad de negocio moderada, la alta prioridad para los stakeholders impulsa inversiones clave en obras hídricas y civiles en Jáchal.

**Relación con la comunidad (ODS 11: Ciudades y comunidades sostenibles):** el Fondo Fiduciario Gualcamayo es la herramienta principal para fortalecer los vínculos sociales y asegurar que el legado de la mina se traduzca en progreso tangible para las comunidades rurales.

## Eje de capital humano y gobernanza (ODS 3, 5 y 16)

La sostenibilidad interna se construye sobre la seguridad de las personas, la equidad y la transparencia institucional.

**Salud y seguridad ISO 45001 (ODS 3: Salud y bienestar):** el sistema certificado garantiza un entorno de trabajo seguro, priorizando la integridad física de los colaboradores y contratistas como un valor innegociable.

**Clima laboral y liderazgo (ODS 5: Igualdad de género):** con una participación del 92% en encuestas de clima, la empresa promueve una cultura de liderazgo basada en el respeto, el mérito y la igualdad de oportunidades.

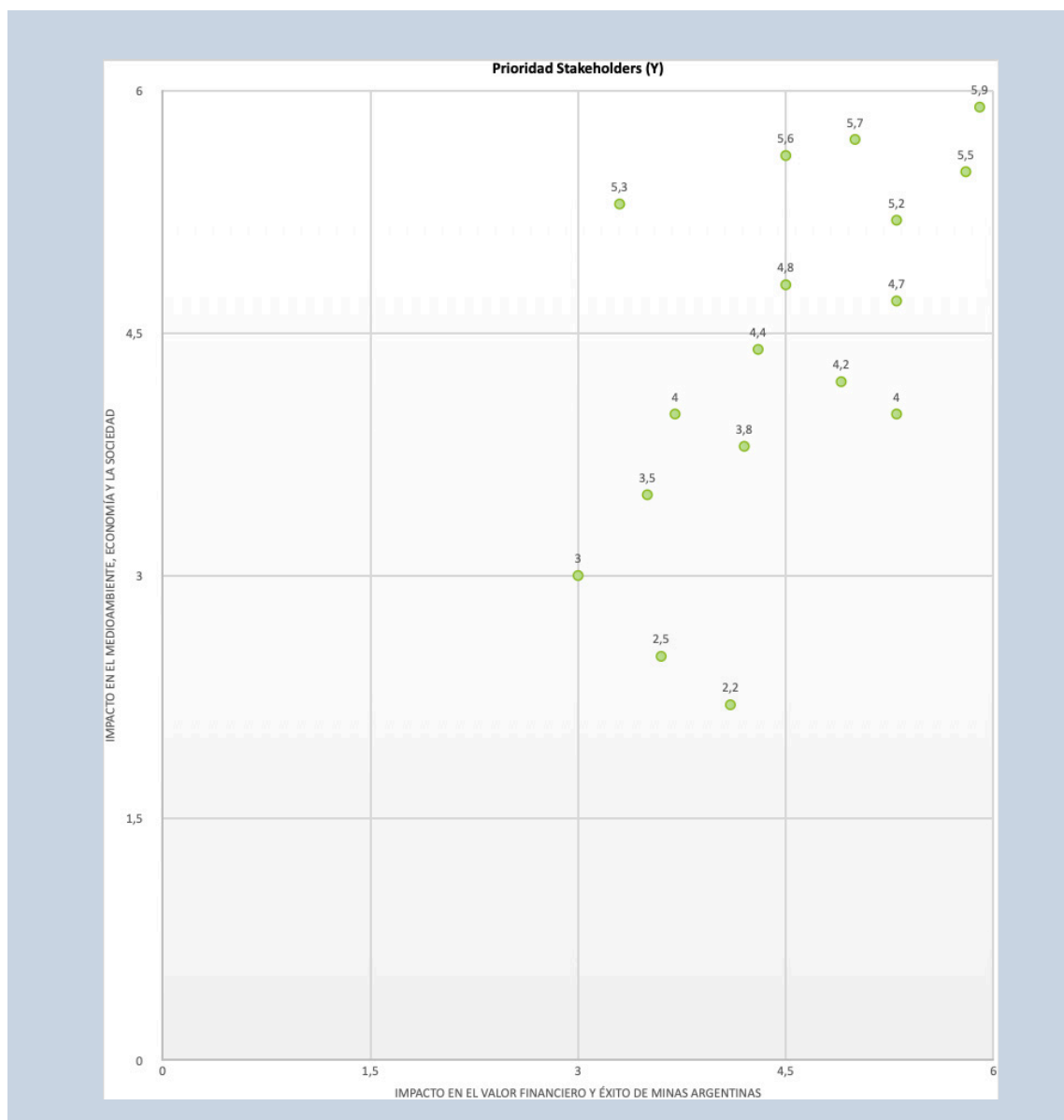
**Ética y cumplimiento legal (ODS 16: Paz, justicia e instituciones sólidas):** la transparencia y el cumplimiento de marcos legales sólidos identifican a la organización como un actor confiable y ético ante la sociedad.

| MATRIZ DE MATERIALIDAD                        |                     |                            |            |               |                                     |   |
|---|---------------------|----------------------------|------------|---------------|-------------------------------------|---|
| Tema Material                                 | Impacto Negocio (X) | Prioridad Stakeholders (Y) | Categoría  | Indicador GRI | KPI / Dato Clave 2025               | ODS Agenda 2030                               |
| Salud y Seguridad (ISO 45001)                 | 5,3                 | 4                          | Social     | GRI 403       | ISO 45001 - Enfoque preventivo      | ODS 3: Salud y Bienestar                      |
| Gestión Ambiental (ISO 14001)                 | 5,3                 | 5,2                        | Ambiental  | GRI 300       | ISO 14001 - Enfoque preventivo      | ODS 15: Vida de ecosistemas terrestres        |
| Código Internacional de manejo del cianuro    | 5,3                 | 4,7                        | Ambiental  | GRI 14 - 300  | Estándar voluntario (compromiso)    | ODS 12: Producción y consumo responsable      |
| Infraestructura social                        | 3,3                 | 5,3                        | Social     | GRI 203       | Obras hídricas en Jáchal            | ODS 9: Industria innovación e infraestructura |
| Empleo y Sentido de Pertenencia               | 4,5                 | 4,8                        | Social     | GRI 401       | 97% residentes San Juan             | ODS 8: Trabajo decente                        |
| Residuos                                      | 5                   | 5,7                        | Ambiental  | GRI 306       | Gestión Integral de residuos        | ODS 12: Producción y consumo responsable      |
| Aguas y Efluentes                             | 5,9                 | 5,9                        | Ambiental  | GRI 303       | Gestión de Aguas y efluentes        | ODS 6: Agua Limpia y Saneamiento              |
| Clima Laboral y Liderazgo                     | 3,5                 | 3,5                        | Social     | GRI 404       | 92% participación en encuesta clima | ODS 5: Igualdad de Género                     |
| Emisiones GEI                                 | 4,9                 | 4,2                        | Ambiental  | GRI 305       | Emisiones directas e indirectas     | ODS 13: Acción por el clima                   |
| Relación con la Comunidad                     | 5,8                 | 5,5                        | Social     | GRI 413       | Fondo Fiduciario Gualcamayo         | ODS 11: Ciudades y comunidades Sostenibles    |
| Ética y Cumplimiento legal                    | 4,3                 | 4,4                        | Gobernanza | GRI 205       | Programa de Integridad              |   |
| Actualización IIA (Ambiental)                 | 4,5                 | 5,6                        | Ambiental  | GRI 307       | Aprobación 7ma Act. IIA             | ODS 15: Vida de ecosistemas terrestres        |
| Desarrollo de Talentos (Pasantías)            | 3                   | 3                          | Social     | GRI 404-2     | 31 pasantías y 15 prácticas         |   |
| Gestión del Desempeño                         | 3,6                 | 2,5                        | Gobernanza | GRI 404-3     | 94,4% cobertura de desempeño        |   |
| Diversidad en Organos de Gobierno y empleados | 3,7                 | 4                          | Gobernanza | GRI 405       | Liderazgo                           |   |
| Generación de valor agregado                  | 4,2                 | 3,8                        | Económico  | GRI 201       | Gestión Económica                   |   |
| Capacitación Técnica                          | 4,1                 | 2,2                        | Económico  | GRI 404-1     | 85% dotación capacitada             |   |



### Conclusión del análisis

La matriz de materialidad 2025 de Minas Argentinas S.A. revela una organización en equilibrio: los temas de mayor sensibilidad ambiental y social coinciden con los de mayor esfuerzo operativo. Esta alineación estratégica con la Agenda 2030 asegura que la transformación de recursos se traduzca en un legado duradero de sustentabilidad, inclusión y excelencia para la provincia de San Juan. ▲



CAPÍTULO 2 – GOBERNANZA Y ÉTICA CORPORATIVA



# ¿Quiénes somos?

**E**n Minas Argentinas, somos una compañía con raíces profundas en la provincia de San Juan, dedicada a la explotación y exploración minera con estándares de excelencia internacional. Operamos el yacimiento Gualcamayo, un emblema de la minería en el norte de la provincia. Además, actualmente formamos parte de Aisa Group.

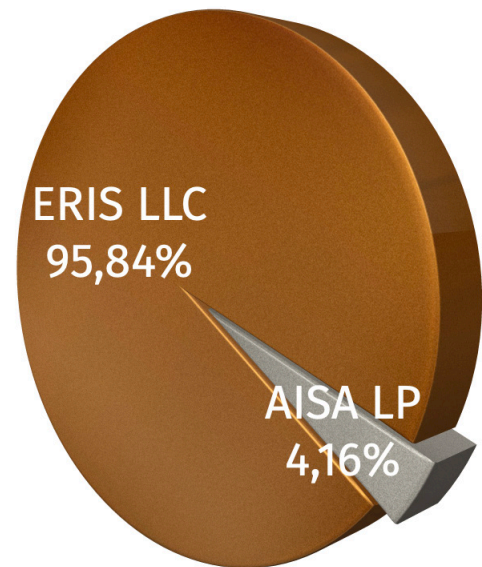
Nuestra historia es sinónimo de compromiso y permanencia: iniciamos nuestras labores de exploración en 1994, pusimos en marcha la construcción de la mina en 2007 y, desde 2009, mantenemos una producción sostenida que nos posiciona como un actor clave en la industria metalífera argentina.

Actualmente, enfocamos nuestra capacidad técnica en la recuperación secundaria mediante el aprovechamiento optimizado de nuestras pilas de lixiviación, obteniendo barras de metal doré (oro y plata) para el mercado global.

Miramos hacia adelante con una estrategia clara: la expansión del proyecto Carbonatos Profundos y la búsqueda de nuevas zonas productivas dentro de nuestra propiedad, reafirmando nuestro objetivo de extender la vida útil del yacimiento y seguir impulsando el desarrollo minero de la región. ▲



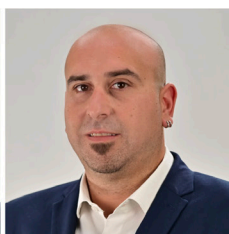
## Estructura societaria



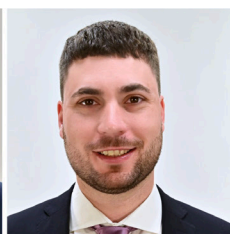
# El equipo de liderazgo



**Gabriel Corvo**  
Gerente General



**Ariel Alfonso**  
Gerente de Seguridad, Salud y



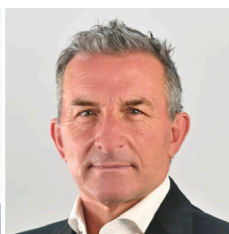
**Fernando Moncho**  
Gerente de Administración



**Mario Alfaro**  
Gerente de Exploración Distrital



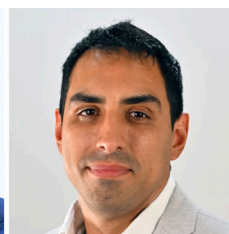
**Ignacio Cuadra**  
Gerente de Geología



**Gabriel Bertranou**  
Gerente de Legales



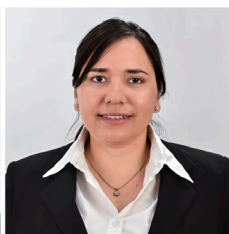
**Marcelo Ruiz**  
Gerente de Proyectos



**Julio Torino**  
Gerente de Procesos



**Esteban Cortínez**  
Superintendente de Abastecimiento



**Yésica Perona**  
Superintendente de Procesos



**Natalia Nieto**  
Superintendente de Finanzas



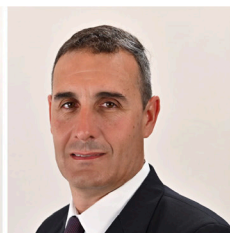
**Natalia Meglioli**  
Superintendente de Imp. y Contabilidad



**Daniel Madrid**  
Superintendente de Servicios Técnicos



**Mauricio Blanco**  
Superintendente de Mant. & Servicios



**Ernesto Fernández**  
Superintendente de Operaciones



**César Riveros**  
Superintendente de Exploración



# Estándares internacionales y certificaciones

La compañía trabaja bajo un sistema auditado externamente que incluye:



**ISO 14001:2015 (Gestión ambiental):** certifica la identificación y control de aspectos e impactos ambientales bajo una perspectiva de ciclo de vida. Dicha norma es un estándar internacional que establece los requisitos para un Sistema de Gestión Ambiental (SGA) efectivo. Al contar con esta certificación, nuestra organización demuestra un compromiso real con la sostenibilidad y la reducción del impacto ambiental en todas sus operaciones (recertificación completada con éxito en diciembre de 2025).



**ISO 45001:2018 (Seguridad y salud en el trabajo):** garantiza un entorno laboral seguro, enfocado en la prevención de lesiones y enfermedades profesionales. Esta norma es un estándar internacional que establece los requisitos para un Sistema de Gestión de la Seguridad y Salud en el Trabajo (SGSST) efectivo. Al contar con esta certificación, la cual representa la evolución de nuestra trayectoria iniciada en 2014 bajo el estándar OHSAS 18001:2007, nuestra organización demuestra un compromiso real con la protección, el bienestar y la seguridad de todos sus colaboradores en cada una de sus operaciones.



**Código Internacional para el Manejo del Cianuro (ICMC):** certifica la implementación de las mejores prácticas globales en la fabricación, transporte y uso de este insumo crítico en la lixiviación de oro. Este estándar internacional voluntario establece requisitos rigurosos para proteger la salud humana y reducir los impactos ambientales, garantizando una gestión responsable y segura en toda la operación minera. ▲



# Sistema de Gestión Integrado (SGI)

**M**inas Argentinas opera la mina Gualcamayo bajo un Sistema de Gestión Integrado (SGI) que garantiza la mejora continua en el desempeño ambiental, la seguridad y la salud ocupacional.

## Excelencia y liderazgo certificado

Durante el año 2025, la organización reafirmó su liderazgo en la industria mediante la recertificación exitosa de sus procesos bajo los estándares más exigentes del mercado, fundamentados en un esquema de auditorías riguroso y transparente.



- **ISO 14001 e ISO 45001:** última recertificación obtenida en diciembre de 2025.

- **ICMC (Código Internacional para el Manejo del Cianuro):** recertificación alcanzada en 2025.

Estas certificaciones avalan que cada etapa de nuestro proceso, desde la exploración hasta la fundición, se realiza cuidando la integridad de nuestra gente y el entorno natural de San Juan. Gracias a ello, nuestra gestión ha sido calificada como “madura” por auditores externos, destacando nuestra capacidad de respuesta y liderazgo en la mejora de procesos.

## Compromiso a futuro y transparencia

Para asegurar la sostenibilidad de estos estándares, mantenemos un ciclo de control permanente:

- **Auditorías internas:** realizadas con carácter anual. Este proceso de control interno se realiza de manera integral una vez al año, funcionando como un mecanismo de diagnóstico preventivo para verificar el cumplimiento de los controles críticos en cada área operativa. Su valor fundamental reside en la detección temprana de desviaciones: al eva-

luar nuestros procesos de manera constante, desarrollamos la capacidad de identificar oportunidades de mejora y corregir cualquier eventualidad de forma inmediata. Esta disciplina asegura que, al momento de recibir las auditorías externas para las normas ISO 14001 e ISO 45001, nuestros estándares ya se encuentren validados y consolidados, garantizando así un ciclo de mejora continua que fortalece la integridad de nuestra operación.

- **Auditorías externas de seguimiento ISO:** programadas para el periodo 2026-2027.

- **Próxima recertificación ISO 14001-45001:** proyectada para el año 2028.

En un ejercicio de total transparencia, informamos que los puntos de mejora detectados ya cuentan con planes de acción en marcha, reafirmando que nuestro compromiso con la excelencia es constante y evoluciona para el beneficio de nuestra comunidad. ▲



# Programa de integridad

**E**n Minas Argentinas S.A., entendemos la integridad como un activo estratégico y una responsabilidad compartida. Contamos con un programa de integridad robusto, diseñado como un sistema de prevención penal y cumplimiento que se coordina con las normativas vigentes en materia de prevención de lavado de activos, financiación del terrorismo y anticorrupción.

Este programa tiene como propósito fundamental reducir contingencias administrativas y penales, proteger la reputación institucional y, sobre todo, garantizar una cultura de transparencia en todas nuestras operaciones.

## Alcance y compromiso

La implementación de este programa alcanza a todos los niveles de la organización, incluidos directivos, miembros de los órganos de administración y la totalidad de los empleados. Cada integrante, independientemente de su jerarquía o funciones, asume el compromiso de adoptar pautas de conducta alineadas con nuestros valores éticos.

## Estructura del programa

Para asegurar una gestión de cumplimiento efectiva, nuestro programa se estructura a través de cinco pilares fundamentales que guían el comportamiento organizacional y la relación con terceros:

**Código de ética:** es el marco aspiracional que define nuestra cultura organizacional. Promueve la integridad y la transparencia mediante valores esenciales como la responsabilidad, el respeto, el profesionalismo y la protección de los derechos humanos.

**Código de conducta:** establece de manera específica las normas y estándares de comportamiento que deben cumplir todos los in-

tegrantes de la compañía, administradores y visitas, tanto en el sitio Gualcamayo como en nuestras oficinas administrativas.

**Políticas PLAFT:** constituyen los lineamientos generales para prevenir el lavado de activos y la financiación del terrorismo, bajo una estricta política de tolerancia cero.

**Protocolo de investigación:** define el procedimiento formal para investigar y sancionar posibles incumplimientos éticos. Garantiza una cultura íntegra mediante canales de denuncia habilitados y un proceso riguroso basado en los principios de debido proceso, confidencialidad y no represalia.

**Manual integral de compliance:** herramienta de aplicación práctica que facilita el entendimiento de los códigos y políticas en el día a día, fortaleciendo el cumplimiento normativo. ▲



# Políticas institucionales

## Trabajo infantil:

### *“Compromiso con los derechos humanos y tolerancia cero al trabajo infantil”*

En Minas Argentinas S.A., mantenemos un compromiso firme con la promoción y el respeto de los derechos humanos reconocidos internacionalmente. Reconocemos que nuestras actividades tienen el potencial de generar un impacto positivo en la vida y los medios de subsistencia de las personas, por lo cual trabajamos de manera constante para prevenir y mitigar cualquier efecto adverso en nuestro entorno. Bajo esta visión, la compañía aplica una política de tolerancia cero ante cualquier violación de los derechos fundamentales, prohibiendo estrictamente actos de amenaza, intimidación o abuso, y comprometiéndose a tomar medidas severas ante cualquier infracción identificada.

Dentro de este marco ético, nuestra postura respecto a la protección de la infancia es absoluta: rechazamos y prohibimos cualquier forma de trabajo infantil, forzoso o de carácter obligatorio en todas nuestras operaciones. Esta exigencia no se limita al personal propio, sino que se extiende con el mismo rigor a toda nuestra cadena de valor, siendo obligatoria para todos nuestros contratistas. Asimismo, nos esforzamos por garantizar condiciones laborales dignas y seguras, propiciando el estricto cumplimiento de las normas de seguridad y salud en el trabajo para asegurar que cada colaborador se desempeñe en un ambiente de respeto y protección.

Finalmente, nuestro modelo de gestión humana respeta el derecho de los empleados a organizarse y negociar colectivamente, y mantiene un profundo respeto por los intereses, la cultura y las tradiciones de los pueblos originarios en las áreas donde operamos.

Para dar solidez a estos principios, alineamos nuestro accionar con los marcos internacionales más exigentes, incluyendo la Carta Internacional de Derechos Humanos, los Principios Rectores de las Naciones Unidas, el Pacto Mundial y los convenios de la Organización Internacional del Trabajo (OIT).

### *“No discriminación e igualdad de oportunidades”*

En Minas Argentinas S.A., valoramos la diversidad y nos comprometemos a garantizar espacios de trabajo libres de cualquier forma de discriminación, acoso o maltrato.

Aseguramos un trato digno y justo para cada integrante de la compañía, sin distinción de origen, género, religión o ideología. Nuestro enfoque busca fomentar un ambiente inclusivo que asegure la igualdad de oportunidades y el desarrollo profesional de todos nuestros colaboradores.

Nuestra gestión diaria promueve la equidad y la inclusión a través de un ambiente que garantiza la igualdad de oportunidades y el crecimiento profesional de todo el equipo. Mantenemos una política de tolerancia cero frente al acoso físico, psicológico, moral o cualquier abuso de autoridad que vulnere los derechos de las personas. Este estándar de respeto mutuo rige tanto nuestras relaciones internas como el vínculo con contratistas, proveedores y las comunidades donde operamos.

Para asegurar el cumplimiento de estos valores, contamos con canales de denuncia confidenciales y seguros, como nuestra Línea Ética, donde cualquier colaborador o tercero puede reportar situaciones de discriminación o acoso con la garantía de que serán investigadas sin represalias.



# Políticas institucionales



## Anticorrupción:

### *“Política para prevención de lavado de activos y financiación del terrorismo”*

Minas Argentinas S.A. implementa una política corporativa para prevenir y controlar los riesgos de lavado de activos y financiación del terrorismo, con el fin de evitar que la compañía sea utilizada para gestionar dinero o activos provenientes de actividades ilícitas. Este marco de acción se basa en lineamientos y metodologías de gestión de riesgos aprobados por el directorio, los cuales aseguran el cumplimiento de todo el marco legal aplicable. La empresa exige que todos sus miembros apliquen los procedimientos necesarios para cumplir con las leyes en sus respectivas jurisdicciones, garantizando así una operación íntegra y transparente.

Para fortalecer este control, la compañía realiza procesos de debida diligencia para conocer a sus terceros vinculados, verificar listas internacionales de sanciones e identificar a los beneficiarios finales de cada transacción. La supervisión de estas medidas está a cargo del director Gabriel Bertranou, designado como jefe de cumplimiento, y se apoya en programas de capacitación anual obligatorios para todo el personal. Asimismo, MASA dispone del canal [denuncias@minasargentinas.com](mailto:denuncias@minasargentinas.com) para el reporte de operaciones inusuales y mantiene una cooperación constante con las autoridades locales e internacionales, bajo la verificación de la Auditoría Interna y el revisor fiscal. ▲



# Gestión del riesgo



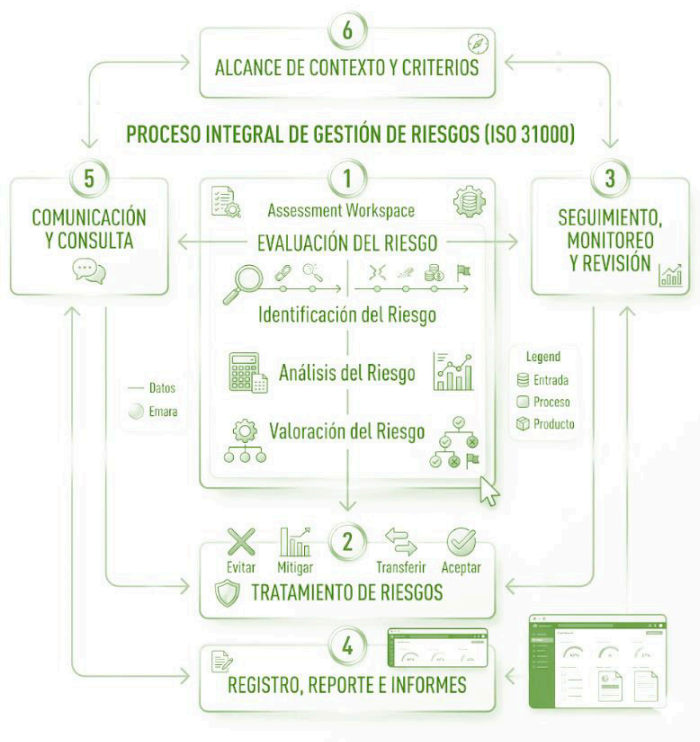
**E**l modelo de administración de riesgos de Minas Argentinas incluye aquellos vinculados a la sustentabilidad y al cambio climático, abarcando todas las operaciones y actores de interés en sus zonas de influencia.

La gestión de riesgos en Minas Argentinas es liderada por la Gerencia General y todo su grupo de liderazgo, que componen gerentes de áreas y superintendentes.

Su propósito es impulsar la administración eficiente y adecuada de los escenarios de riesgo que podrían impactar la estrategia y los objetivos de la compañía. Trabaja en todos los niveles organizacionales, contribuyendo a crear conciencia sobre la importancia de la identificación de riesgos para la toma de decisiones, con el compromiso de la alta dirección.

## Proceso de gestión de riesgos

Para gestionar la incertidumbre de manera estratégica, es fundamental contar con un mapa de procesos que refleje la interconexión constante entre el análisis y la toma de decisiones. El siguiente proceso moderniza el esquema de la evaluación de riesgos, transformando un flujo tradicional en un ecosistema de trabajo vivo. En este sistema, se destaca cómo la evaluación del riesgo actúa como el núcleo operativo, alimentado continuamente por la comunicación con los interesados y el monitoreo en tiempo real, asegurando que cada medida de tratamiento esté respaldada por datos sólidos y una visión clara del contexto organizacional.



# Gestión del riesgo

## 1. Evaluación de riesgo

### Identificación del riesgo

La gerencia encabeza un proceso transversal con todas las áreas para la identificación y análisis de las amenazas que podrían impactar los objetivos y la estrategia de la compañía.

### Análisis del riesgo

Los riesgos identificados se agrupan en cuatro categorías: de entorno, estratégicos, operativos y de cumplimiento. Dentro de cada una, se analizan distintos escenarios: climáticos, operacionales, financieros, humanos y sociales, entre otros. Para los riesgos financieros, se realizan análisis de sensibilidad y pruebas de estrés mediante simulaciones de las principales variables (tipo de cambio, índice de inflación, mano de obra, precios), de manera de entender los posibles impactos en los resultados y el flujo de caja. Para los no financieros, se simulan los principales escenarios de pérdida de las instalaciones más relevantes para estimar la pérdida máxima esperada y probable. También se efectúan análisis de sensibilidad ambiental como parte de los estudios ambientales de operación e integridad de diversas instalaciones.

### Valoración del riesgo

Se utiliza una metodología que evalúa las variables de exposición, probabilidad y consecuencias tanto en la condición inherente como en la residual. De su combinación resulta el nivel de riesgo, que determina su priorización y criticidad.

## 2. Tratamiento de riesgos

Para los riesgos identificados se definen acciones de mitigación y salvaguardas, designando responsables de su implementación, gestión y seguimiento. Cuando corresponde, se establecen plazos de vencimiento y control.

## 3. Seguimiento, monitoreo y revisión (mejora continua)

- Se calendarizan al menos dos revisiones o actualizaciones de escenarios de riesgo al año.
- Se realiza una revisión global del mapa de riesgos cada dos años, que incluye la revisión y testeo de los criterios generales del modelo.
- Cada escenario puede ser sometido, en cualquier momento, a análisis particulares ante cambios en el entorno.
- Cuando se materializan eventos, se revisa el funcionamiento de los controles y, si corresponde, se incorporan las nuevas lecciones aprendidas.

## 4. Registro, reportes e informes

La herramienta disponible para la gestión corporativa de riesgos permite generar reportes, informes y tableros que las distintas áreas pueden utilizar para monitorear los riesgos identificados, su evolución y el estado de las acciones de mitigación o salvaguardas.

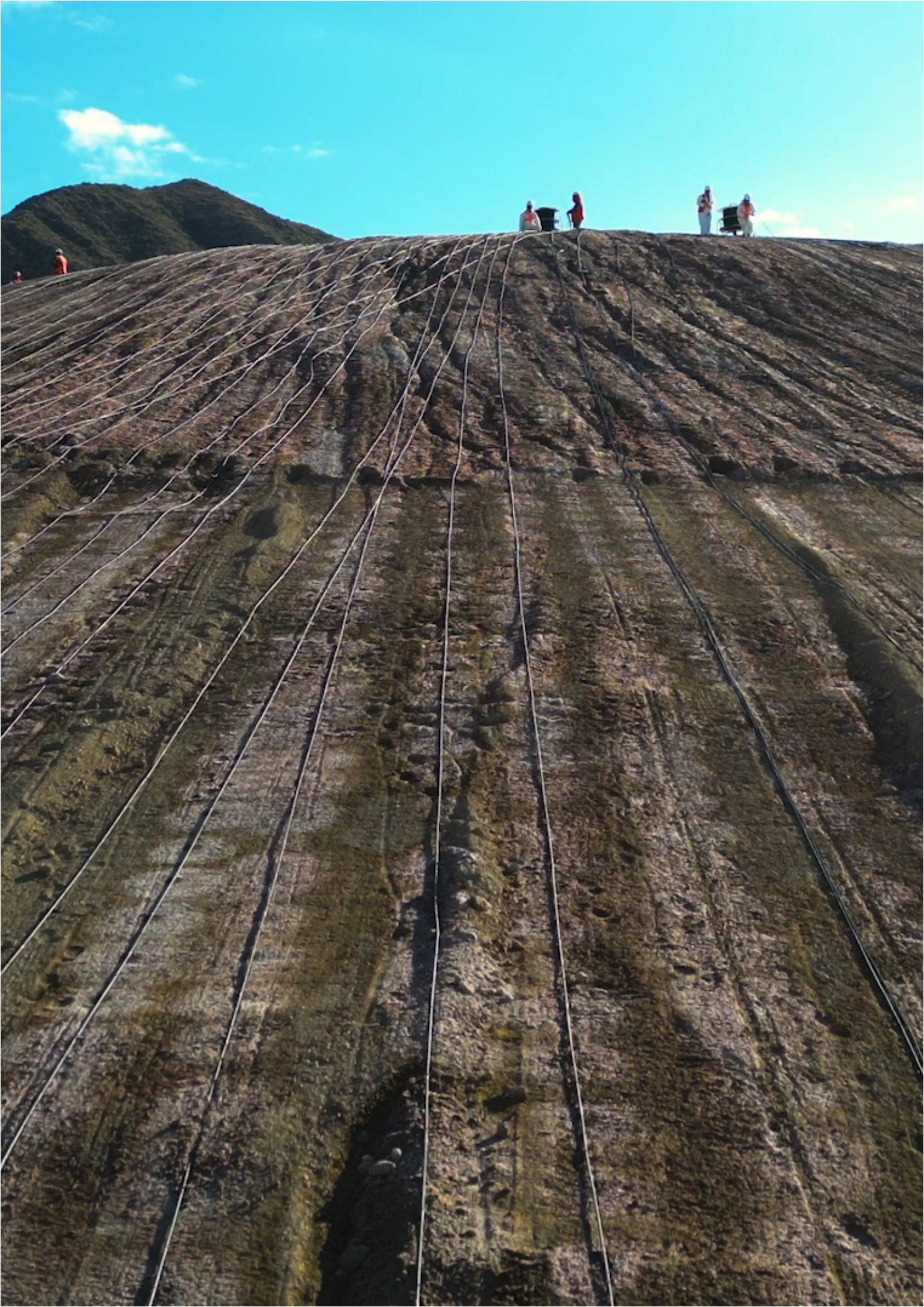
## 5. Comunicación y consulta

El modelo que utiliza Minas Argentinas para gestionar sus riesgos, generar distintos reportes e indicadores, activar alarmas y coordinar las interacciones de los diversos escenarios está basado en la retroalimentación continua del proceso.

## 6. Alcance de contexto y criterios

La compañía define el umbral de tolerancia al riesgo con el objeto de establecer el nivel de consecuencias o impactos a partir del cual un escenario evaluado formará parte de la matriz de riesgos. También se utilizan reportes internacionales y de la industria en materia de riesgos para monitorear las modificaciones y tendencias más relevantes. ▲





## Nuestra gestión social

**E**n Minas Argentinas orientamos nuestra gestión social para generar el mayor impacto positivo en las comunidades próximas a nuestra mina Gualcamayo. Desde la alta gerencia hasta el último de nuestros proveedores, todos trabajamos para que nuestra labor minera signifique más oportunidades laborales, mayor acceso a los servicios básicos y una mejor calidad de vida.

La mina Gualcamayo está ubicada en el departamento Jáchal, provincia de San Juan. Estas son nuestras principales comunidades de influencia. Sin embargo, y dada la proximidad geográfica, también generamos impactos positivos en el departamento General Felipe Varela, provincia de La Rioja.

Cada acción que desarrollamos apunta a mantener una convivencia sana con los pobladores de esos distritos, promoviendo sus actividades e intereses locales y respetando su idiosincrasia.

En Minas Argentinas impulsamos distintos programas tendientes a sostener una relación sólida y transparente con nuestras comunidades de influencia. Este capítulo recorrerá cada uno de ellos, detallando las principales acciones que realizamos a lo largo de 2025.

### Obras de infraestructura para Jáchal

Mediante el Fondo Fiduciario de la mina Gualcamayo, Minas Argentinas financia obras de infraestructura social en el departamento Jáchal. Estas obras, que permanecerán en la comunidad más allá de la vida productiva del yacimiento minero, buscan mejorar la calidad de vida de los habitantes de ese departamento.

Durante 2025 se comenzaron a ejecutar cuatro obras:

#### Red de agua potable de San Roque

Esta obra, que comenzó en el tercer trimestre del año y estará terminada a mediados de 2026, permitirá mejorar la presión de agua para quienes ya contaban con ese servicio y, además, permitirá llegar con el suministro a nuevas familias que, hasta ahora, deben abastecerse por otras fuentes.

#### Impermeabilización de canales de riego

Tras resolver trabas burocráticas en 2024, se retomó esta obra que presentaba un 83% de avance. Los trabajos de impermeabilización en el Canal del Norte y la reconstrucción de seis puentes de agua se desarrollaron durante 2025, cumpliendo con el plazo de ejecución de nueve meses. Se prevé su finalización para el segundo trimestre de 2026, asegurando así el recurso hídrico para los productores agrícolas de Jáchal.

#### Pozo de agua en Villa Mercedes

Se trata de una perforación de refuerzo para ampliar la capacidad de abastecimiento de agua de la planta potabilizadora de la localidad de Villa Mercedes, ubicada en el norte de Jáchal. Esta planta actualmente provee del servicio de agua potable a las localidades





de Gran China, La Frontera, Costa Canal, Villa Mercedes y zonas aledañas. En total, unas 8.000 personas se beneficiarán de esta nueva perforación. Los trabajos comenzaron a fines de 2025.

#### **Defensas del río Shuclean**

Tras el desborde del río en marzo de 2024, que afectó a la comunidad de Huaco, Minas Argentinas asumió el compromiso de desarrollar el proyecto ejecutivo para la reconstrucción de las defensas. A través de estudios técnicos especializados, se completó la ingeniería de detalle con gaviones y colchonetas enrocadas.

El proyecto fue presentado ante el Fideicomiso Gualcamayo para gestionar su financiamiento y, a fines de 2025, con los pliegos ya aprobados, la Dirección de Hidráulica de San Juan inició el proceso de licitación para adjudicar los trabajos.

#### **Programa de apoyo a emprendedores**

Acompañamos proyectos productivos con el objetivo de promover la generación de fuen-

tes de trabajo independientes del desarrollo minero. Capacitamos y fortalecemos a emprendedores y financiamos sectores primarios de la economía local.

#### **Curso de capacitación en habilidades empresariales**

Se iniciaron las clases del curso en “Pastelería: técnicas y sabores”. Fueron convocados 90 inscriptos de los más de 500 que completaron el formulario.

#### **Programa de formación y entrenamiento en salud y medicina en altura**

El curso fue organizado por la Municipalidad de Jáchal y dirigido a enfermeros, choferes de ambulancia y equipos de emergencia del departamento Jáchal. Más de 50 profesionales de la salud asistieron para capacitarse durante los meses de junio, julio y agosto.

En el mes de agosto, Minas Argentinas colaboró con esta instancia de capacitación y, junto a la empresa Andes Jáchal, asumieron el módulo de formación teórica y práctica sobre manejo de vehículos 4x4.



# Nuestra gestión social

## Fortalecimiento de la Cámara de Proveedores de Jáchal

Con el objetivo de fortalecer la cadena de valor local, Minas Argentinas organizó encuentros entre la Cámara de Proveedores Mineros de Jáchal (CAPSEMIJA), presidida por Rodolfo Aballay, y las principales empresas contratistas de Gualcamayo, como Caterwest, Huarpe Seguridad, ECO Minera y Rodeo Bus. Estas reuniones, desarrolladas bajo la modalidad de ronda de negocios, buscaron generar alianzas entre los grandes proveedores mineros y las pequeñas compañías que se gestan en las comunidades.

Durante los encuentros, las grandes proveedoras detallaron sus necesidades de insumos y servicios, mientras que los socios de la cámara expusieron su capacidad operativa y sus posibilidades reales de crecimiento. La jornada concluyó con el intercambio de contactos entre los asistentes para facilitar la concreción de alianzas comerciales directas y potenciar el desarrollo de servicios desde la propia comunidad.

## Programa de fortalecimiento social

Mediante este programa buscamos asistir, acompañar y fortalecer el desempeño de las instituciones de las comunidades próximas a Gualcamayo. Estas organizaciones, formalmente constituidas, organizadas y trabajando proactivamente, generan un gran beneficio para los vecinos. Es por ello que, dentro de los programas de relacionamiento comunitario, Minas Argentinas S.A. destina recursos y tiempo a acompañar las labores cotidianas de esas instituciones intermedias, a sabiendas de que esos aportes redundarán en beneficio para la comunidad.

### Principales acciones:

Acuerdo con Castaño Minero y SMI

Por requerimiento de Minas Argentinas y para mejorar la oferta de especialistas médicos en el departamento Jáchal, se logró que la empresa Castaño Minero firme un acuerdo de trabajo junto al SMI Jáchal (Servicio Médico Integral).

El acuerdo permitirá que los habitantes del

departamento del norte sanjuanino comiencen a tener mayor oferta de especialistas médicos, para no tener que depender exclusivamente del servicio de salud pública.

## Asistencia ante factores climáticos

Debido a las intensas lluvias de la madrugada del 8 de marzo, que provocaron desbordes de ríos y rotura de defensas en Huaco, Gran China y zonas vecinas, Minas Argentinas se puso a disposición de las autoridades para asistir en la emergencia desde la primera hora. Ante los importantes daños materiales y el impacto en viviendas precarias y rutas, la empresa recorrió los lugares más afectados y estableció canales de diálogo con los vecinos. Para dar una solución a la problemática, se coordinó una reunión con referentes de la comunidad de Huaco, la Municipalidad de Jáchal y organismos del gobierno provincial. El objetivo de este encuentro fue tratar la construcción de nuevas defensas para evitar que los desbordes vuelvan a inundar la zona.

## Operativo sanitario: “15 minutos para cuidar tu salud”

El 28 de mayo se llevó a cabo, en la plaza departamental de Jáchal, el operativo “15 minutos para cuidar tu salud”, una iniciativa de prevención primaria organizada por Minas Argentinas junto a OSDE, Castaño Minero, el Ministerio de Salud y la Municipalidad local. El objetivo central fue la detección temprana de síntomas de diabetes, obesidad y trastornos cardiovasculares, oncológicos y pulmonares. En paralelo, Salud Pública aplicó vacunas contra el COVID-19, la gripe y la neumonía. Durante la jornada, que benefició a más de 180 vecinos, tres personas debieron ser trasladadas en ambulancia al Hospital San Roque tras presentar niveles críticos de glucemia y presión arterial. Esta acción conjunta entre la empresa y sus proveedores representó un aporte significativo para la salud de la comunidad jachallera.

## Cámara de Turismo de Jáchal

Durante el mes de julio, un equipo de paleon-





tólogos de Capital Federal visitó Jáchal para trabajar junto a la Cámara de Turismo local en el proyecto “Jáchal Geoparque Mundial de la UNESCO”. El objetivo del viaje fue realizar campañas de trabajo en terreno para recolectar registros e información técnica que sustenten la propuesta. Minas Argentinas acompañó estas jornadas de investigación en sitios estratégicos, buscando poner en valor el patrimonio geológico y cultural del departamento a futuro.

#### **Festejos por el Día del Niño**

Durante el mes de agosto, Minas Argentinas y las empresas contratistas de Gualcamayo participaron de los festejos del Día del Niño en la localidad de Huaco. La actividad consistió en compartir el tradicional chocolate con facturas en las escuelas Alfredo Calcagno, Albergue Federico Cantoni y Buenaventura Luna. El evento contó con la colaboración de directivos y docentes, quienes organizaron bailes, sorteos y juegos en patios especialmente ornamentados para la ocasión.

#### **Fiesta de la Tradición**

La 64.ª edición de la Fiesta Nacional de la Tradición en Jáchal se celebró los días 8, 14 y 15 de noviembre, con actividades en la plaza departamental y el Anfiteatro Buenaventura Luna. El evento contó con artistas nacionales y locales, además de la coronación de la Paisana Nacional.

Esta festividad rinde homenaje al legado de figuras históricas como Eusebio de Jesús Dojorti y celebra la cultura y el folclore jachallero. Minas Argentinas participó como patrocinador principal de la edición 2025, un evento que atrajo a miles de personas de todo el país para celebrar el sentido de pertenencia y las raíces de esta tierra.

#### **Campaña de prevención de cáncer de piel**

La campaña de prevención de cáncer de piel en Jáchal fue un trabajo conjunto entre Minas Argentinas S.A., Castaño Minero, la Municipalidad de Jáchal y Biodena. Durante la jornada, se realizaron chequeos dermatológicos gratuitos en la plaza departamental a más de cien jachalleros.



# Nuestra gestión social

El objetivo principal fue concientizar sobre la detección temprana y reducir la incidencia de esta enfermedad mediante el diagnóstico precoz y la promoción de hábitos de fotoprotección.

## Programa de infraestructura social

Ayudamos a mejorar y optimizar la infraestructura de las instituciones de la comunidad o de particulares, de modo tal de facilitar su funcionamiento y contribuir con el logro de los objetivos que persigue cada uno de ellos.

## Centro de Jubilados San José

La Comisión Directiva del Centro de Jubilados San José de Jáchal recibió materiales por parte de Minas Argentinas para construir un consultorio y un nuevo sanitario en su sede. Esta obra permitirá ampliar los servicios médicos para más de 300 socios de PAMI y optimizar la comodidad de los adultos mayores, reduciendo los tiempos de espera durante los operativos de salud y las actividades recreativas que se realizan en el centro.

## Planta de tratamiento de RSU

Minas Argentinas realizó la entrega de 5.600 metros cuadrados de geomembrana HDPE al área de Medio Ambiente de la Municipalidad de Jáchal para poder ampliar el área de acopio del RSU del departamento.

De esta forma, se da lugar a que la planta pueda mejorar su funcionamiento. Esto demuestra que el trabajo conjunto permite el cuidado del medio ambiente y el bienestar de los jachalleros.

## Programa de apoyo a instituciones deportivas

El deporte es muy importante en las comunidades. No solo porque ayuda a contener a chicos y jóvenes, sino porque, además, los clubes son grandes promotores de actividades sociales y culturales que reúnen a toda la familia. A través de este programa procuramos fomentar las distintas disciplinas deportivas.

## Tour San José

Minas Argentinas, en conjunto con la empresa Castaño Minero, brindó apoyo a la tradicional competencia ciclista "Tour San José" en Jáchal. El aporte consistió en el servicio de ambulancia y personal médico para garantizar la asistencia durante todo el evento. La carrera fue un éxito de convocatoria, reuniendo a más de 150 ciclistas de San Juan, Mendoza, La Rioja y Chile.

## Carrera homenaje a Taty Mura

El lunes 3 de marzo se concretó la Vuelta Ciclista en homenaje a Taty Mura. Minas Argentinas, a través de su subcontratista Castaño Minero, acompañó el evento durante todo el circuito con una ambulancia con enfermeros, preparada para responder ante cualquier situación.

## Vuelta ciclista de Jáchal

Minas Argentinas, junto a la empresa Castaño Minero, brindó el servicio de ambulancia para la 15.ª edición de esta tradicional carrera organizada por el Club Pampa Vieja. El evento fue un éxito de convocatoria, con más de 200 ciclistas de San Juan y provincias vecinas, reafirmando el apoyo de la operadora minera al deporte local.

## Cóndor Rugby Club

Más de veinte jugadores de la primera división del Cóndor Rugby Club recibieron los controles médicos para competir en la liga provincial y departamental. Este aporte, realizado por Minas Argentinas y Castaño Minero, representó un ahorro económico clave para la institución, ya que no debió costear los honorarios profesionales para cumplir con este requisito indispensable.

## Torneo Regional – Club Árbol Verde

El Club Sportivo Árbol Verde de Jáchal, institución fundada en 1920, recibió el apoyo de Minas Argentinas para su participación en el Torneo Regional. La empresa financió los traslados del equipo y el cuerpo técnico a los departamentos de Sarmiento, Caucete y Albardón.





### **Chaiu Do Kwan Jáchal**

Los alumnos del Instituto Argentino Chaiu-Do-Kwan Xackall participaron en el Campeonato Nacional en San Luis gracias al apoyo de Minas Argentinas, que facilitó el viaje de los jóvenes. Esta institución, con más de siete años de trayectoria en Jáchal, representa al departamento en competencias nacionales, logrando podios en diversas categorías de defensa personal.

### **Club Racing – vóley femenino sub-14**

El equipo sub-14 del Club Sportivo Racing de Jáchal participó en el torneo de la Federación Sanjuanina de Voleibol en San Luis, donde demostró un alto nivel competitivo en su camino hacia la Copa Argentina. Minas Argentinas acompañó al club al financiar el traslado de las deportistas hacia la vecina provincia.

### **Club Argentinos de la Florida**

El Club Argentinos de la Florida, ubicado en Jáchal, reacondicionó su pileta e instalacio-

nes para la temporada de verano gracias al aporte de Minas Argentinas, que donó pintura, cemento y otros insumos. Esta mejora es fundamental para la economía de la institución: los ingresos generados por el natatorio y el buffet financian sus actividades el resto del año, brindando además un espacio de recreación cercano para toda la comunidad.

### **Módulo educacional**

Fortalecemos distintas iniciativas pedagógicas que tiendan a mejorar las oportunidades laborales futuras de los estudiantes de las comunidades próximas a nuestro yacimiento.

### **Campaña de educación bucal en Huaco**

El 16 de septiembre se realizó una jornada de prevención y salud bucal en las escuelas Alfredo Calcagno, Federico Cantoni y Buena-ventura Luna, en Jáchal. La iniciativa, impulsada por Minas Argentinas junto a Castaño Minero, OSDE y Fundación CC, incluyó charlas educativas y demostraciones prácticas de cepillado.



**Proyecto Reciclando para el Futuro**

Alumnos y docentes de la Escuela Rubén Darío (El Médano) visitaron el Centro Ambiental Anchipurac como cierre de su proyecto educativo sobre reciclaje. Minas Argentinas facilitó el traslado para los 40 estudiantes, profesores y padres, permitiéndoles, además, realizar un recorrido cultural por la ciudad de San Juan que incluyó la Legislatura, el Teatro del Bicentenario y el Parque de Mayo, siendo para muchos de los chicos su primer viaje a la capital provincial.

**Fiesta de la Industria – Escuela Videla Cuello**

Minas Argentinas brindó el soporte de sonido e iluminación para la muestra anual de la Escuela Agroindustrial Monseñor Juan Antonio Videla Cuello.

**Escuela Antenor Flores Vidal**

Treinta alumnos de la Escuela Antenor Flores Vidal, junto a docentes y padres, visitaron el Centro Ambiental Anchipurac para reforzar contenidos de sostenibilidad y cuidado del medio ambiente.

**Expo Jáchal – Escuela Agrotécnica Dr. Manuel Belgrano**

En noviembre, se llevó a cabo la tradicional Expo-Jáchal.

**Programa de participación ciudadana**

Este programa es una iniciativa de comunicación y transparencia que, mediante charlas abiertas, informa a la comunidad sobre el estado y avance de la operación minera.

**Día de la Minería:** se realizó una charla sobre la mina Gualcamayo en Villa Unión, a la que asistieron más de 200 alumnos y profesores de la Universidad Nacional de La Rioja.

En septiembre se brindó una charla a estudiantes de Ingeniería en la Universidad Nacional de San Juan.

El día 9 de septiembre, alumnos, padres y profesores de la EPET N.º 1 de Jáchal participaron de una presentación sobre el presente y futuro de Gualcamayo.

**Programa Puertas Abiertas**

A través de una visita meticulosamente organizada, los participantes recorren los diversos sectores de la mina durante una jornada.

**Visita de periodistas de Mendoza y San Juan**

Los días 5 y 6 de junio, un grupo de periodistas recorrió las instalaciones de la mina Gualcamayo.

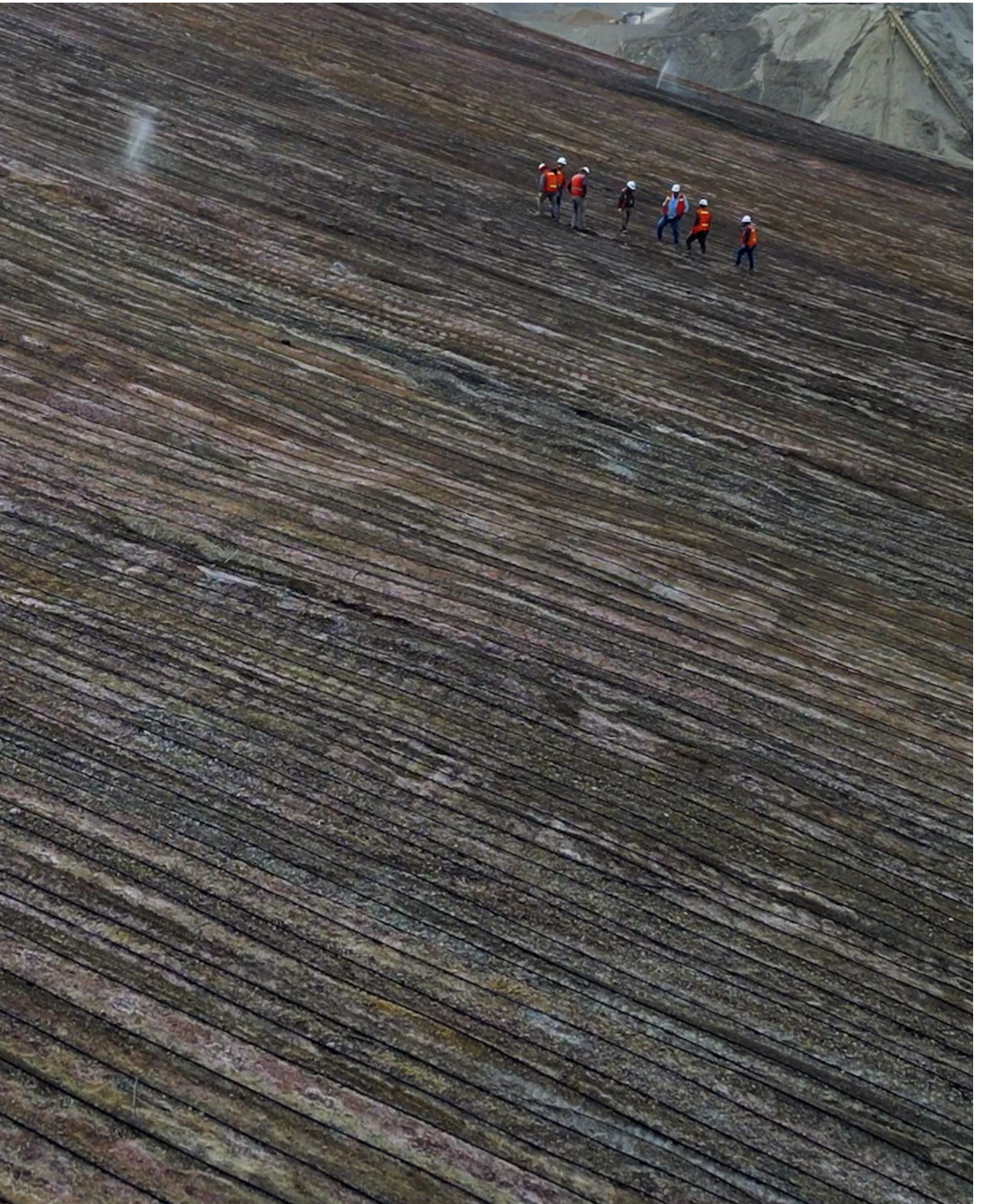
**Visita de periodistas de Capital Federal**

El 6 de agosto, un grupo de periodistas visitó la mina Gualcamayo para conocer las instalaciones y el funcionamiento de Minas Argentinas. Durante la visita, aprovecharon para interiorizarse sobre la actividad minera.

**Colegio El Prado**

Durante los días 22 y 29 de agosto, nos visitaron 44 alumnos del Colegio El Prado del departamento Chimbas, quienes se recibirán próximamente de técnicos mineros. ▲





# Gestión y desempeño ambiental

## Cumplimiento ambiental

En Minas Argentinas, nuestras operaciones se desarrollan bajo un riguroso marco de control, alineado con la normativa vigente y la supervisión de la Dirección de Fiscalización y Control Ambiental Minero de la provincia de San Juan. Gestionamos nuestra actividad a través de instrumentos de gestión interna y legal, entre los que destacan nuestro Plan de Manejo Ambiental y la Declaración de Impacto Ambiental (DIA). En este sentido, el año 2025 marcó un hito fundamental con la aprobación de la séptima actualización de nuestro Informe de Impacto Ambiental (IIA). Este documento incorpora los primeros permisos para el proyecto DCP, ratificando nuestro compromiso con el manejo responsable de los recursos. Gracias a la solidez de nuestros procesos de fiscalización y al monitoreo coordinado con organismos externos como el CIPCAMI es el Centro de Investigación para la Prevención de la Contaminación Ambiental Minero Industrial de la provincia de San Juan. Cerramos el ejercicio sin registrar sanciones ni multas por incumplimientos normativos en las dimensiones ambiental, social o económica.

## Emisiones de GEI



En Minas Argentinas S.A., mantenemos un monitoreo riguroso de nuestra huella de carbono, adaptando nuestras mediciones a la realidad operativa de cada periodo. El año

2025 representó una etapa de transición estratégica para la Mina Gualcamayo.

Perfil Operativo y su Impacto en la Huella de Carbono

A diferencia de años anteriores, durante el ejercicio 2025 no se realizaron actividades de explotación de mineral, tanto en la moda-

lidad de cielo abierto como en minería subterránea. Esta pausa en la extracción primaria conllevó una reducción significativa en el consumo de combustibles fósiles asociados al acarreo y movimiento de rocas.

Las actividades operativas se centraron exclusivamente en la gestión del Valle de Lixiviación, donde los esfuerzos de ingeniería y maquinaria se focalizaron en:

- Reperfilado de taludes:** Tareas de mantenimiento para garantizar la estabilidad física y seguridad del área.

- Optimización de procesos hídricos:** Gestión de soluciones en el valle bajo estrictos controles ambientales.

Gestión de Emisiones Directas e Indirectas  
Bajo este escenario, nuestra matriz de emisiones GEI se reconfiguró de la siguiente manera:

- 1. Alcance 1 (Emisiones Directas):** durante el periodo 2025, las emisiones de este alcance totalizaron 17.613 tCO<sub>2</sub>e, lo que representa el 61% del inventario anual. La fuente principal de emisión fue la operación de maquinaria liviana y equipos de apoyo destinados a las tareas de reperfilado en el valle. Cabe destacar que este resultado refleja la eliminación de las emisiones provenientes de la flota de minado de alto tonelaje, optimizando el perfil de impacto directo de la operación.

- 2. Alcance 2 (Emisiones Indirectas por Energía):** el consumo eléctrico del periodo se concentró en los sistemas de bombeo, la iluminación de seguridad y la operación de la planta de procesos. Estas actividades generaron un total de 11.225 tCO<sub>2</sub>e, lo que representa el 39% del inventario de emisiones anuales. Se destaca una optimización del uso energético, alineada con la reducción de la carga operativa general del sitio.





Resumen de Huella de Carbono 2025: el total de emisiones netas para el año 2025 fue de 28.838 tCO<sub>2</sub>e. Este resultado integra las emisiones directas por uso de combustibles y equipos de apoyo, así como las emisiones indirectas provenientes del consumo eléctrico en bombeo y planta de procesos, representando una gestión energética optimizada frente a los cambios en la carga operativa del sitio.

A pesar de la reducción natural de emisiones debido al cese temporal de la explotación, Minas Argentinas continúa aplicando sus protocolos de eficiencia energética. Los trabajos de reperfilado de taludes en el Valle de Lixiviación se ejecutan bajo planes de rutas optimizadas para minimizar el tiempo de ralentí de los equipos, manteniendo nuestro compromiso con la meta de descarbonización a largo plazo.

## Adaptación al clima y resiliencia



*Adaptación al Cambio Climático - Gestión de Riesgos y Resiliencia*

### Enfoque de Gestión:

Minas Argentinas S.A. reconoce el cambio climático como un factor determinante en la planificación operativa de la mina Gualcamayo. La estrategia de adaptación se centra en la mitigación de riesgos físicos derivados de la variabilidad climática extrema en la región cordillerana de San Juan, asegurando la continuidad de los procesos y la seguridad del personal.

### Principales Ejes de Adaptación:

**Gestión de la Resiliencia Hídrica:** ante la tendencia regional de estrés hídrico y reducción de la escorrentía nival, la operación ha priorizado la optimización de los sistemas de bombeo y la recirculación de agua en la plan-



# Gestión y desempeño ambiental

ta de procesos. Este control no solo reduce el consumo del recurso, sino que minimiza las emisiones de Alcance 2 asociadas a la energía necesaria para el movimiento de fluidos.

**Respuesta ante Eventos Climáticos Extremos:** se ha implementado un Plan de Contingencia de Verano diseñado para mitigar los efectos de tormentas convectivas intensas. Este plan incluye el reperfilado preventivo de canales de guardia en el valle y el mantenimiento de infraestructura crítica para prevenir incidentes ambientales por escorrentía superficial.

**Seguridad y Salud en Contexto Climático:** como parte de la transición hacia estándares integrales de Higiene y Seguridad, la organización ha adaptado sus protocolos de campo para abordar el estrés térmico y la seguridad en tareas.

**Gestión de Biodiversidad y Fauna:** el incremento de las temperaturas estacionales ha generado cambios en los patrones de comportamiento de la fauna local. En respuesta, se han fortalecido los protocolos de captura y relocalización de especies venenosas, garantizando la preservación de la biodiversidad y la integridad de los trabajadores.

**Desempeño y Mitigación de Emisiones:** Como parte de la estrategia de descarbonización, durante el ejercicio 2025 se logró una reducción significativa en el perfil de emisiones de Alcance 1 (17.613 tCO<sub>2</sub>e) al prescindir de la flota de minado de alto tonelaje. Esta acción disminuye la dependencia de combustibles fósiles y posiciona a la unidad operativa en una trayectoria de menor impacto directo frente a posibles regulaciones futuras de transición energética.

## Emisiones al aire



*Monitoreo de Calidad de Aire y Emisiones Gaseosas*

En Minas Argentinas S.A., la preservación de la calidad del aire es una prioridad absoluta. Durante el ejercicio 2025, a pesar de la ausencia de actividades de explotación en tajo y subterránea, mantuvimos con estricta rigurosidad nuestro Plan de Monitoreo Ambiental, asegurando que las tareas de mantenimiento y operación en planta cumplan con los límites legales y estándares internacionales.

### 1. Control de Emisiones en Fuentes Fijas (Efluentes Gaseosos)

Realizamos muestreos de carácter trimestral en puntos estratégicos de nuestra infraestructura activa, específicamente en la Planta de Procesos y el Laboratorio Químico. Estos controles permiten verificar la eficiencia de nuestros sistemas de filtración y lavado de gases.

Los parámetros monitoreados incluyen una suite completa de analitos para garantizar un aire limpio:

- Gases de Combustión y Proceso: Monóxido de Carbono (CO), Dióxido de Carbono (CO<sub>2</sub>),
- Dióxido de Azufre (SO<sub>2</sub>) y Dióxido de Nitrógeno (NO<sub>2</sub>).
- Material Particulado: Control de Material Particulado Total (MPT).
- Sustancias Específicas: Mercurio total, Cloruro de Hidrógeno, Plomo, y vapores de Ácido Sulfúrico y Ácido Nítrico.

### 2. Monitoreo de Calidad de Aire Ambiental (Inmisión)

Para proteger la salud de nuestros colaboradores y el entorno, operamos una red de 3 estaciones de monitoreo ubicadas en puntos críticos de la operación. El cronograma anual de Gualcamayo establece mediciones recurrentes en:





- Campamento Río (Área de habitabilidad)
- Valle de Lixiviación (Área operativa activa)
- Garita de Acceso (Punto de control perimetral)

En estos puntos, evaluamos la presencia de:

1. Material Particulado Crítico: Monitoreo de PM10 (partículas respirables).
2. Metales Pesados: Seguimiento de trazas de Arsénico, Plomo y Cadmio.
3. Compuestos Específicos: Medición de Mercurio y formas de Sílice (Cuarzo y Cristobalita), garantizando que las tareas de reperfilado de taludes en el valle no generen dispersión de polvos fuera de los límites permitidos.

Todos los resultados obtenidos durante el 2025 se mantuvieron dentro de los parámetros establecidos por la Ley Nacional 24.585 y normativas provinciales vigentes, reafirmando nuestro compromiso con un entorno libre de contaminantes.

## Biodiversidad



Nuestras operaciones se encuentran en el departamento de Jáchal, San Juan, en un paisaje único de montañas y valles. Entendemos que nuestra actividad minera debe ir de la mano con el respeto por la naturaleza; por eso, cuidar la biodiversidad es mucho más que una obligación legal para nosotros es un compromiso real y una parte fundamental de cómo trabajamos cada día. En Minas Argentinas, la protección de la biodiversidad trasciende la obligación legal para integrarse como un compromiso real en nuestra operación diaria.

Para garantizar un trabajo responsable, realizamos Estudios de Impacto Ambiental antes de intervenir cualquier zona. A través de estos estudios, evaluamos y calificamos los posibles efectos sobre el suelo y la fauna, asegurando que cualquier impacto sea reversible, recuperable a mediano plazo o debidamente mitigado y compensado.

Nuestra forma de proteger el entorno es clara, trabajamos dentro de los límites permiti-



# Gestión y desempeño ambiental

dos y respetamos el espacio natural que nos rodea. Esto asegura que las especies nativas puedan seguir viviendo y reproduciéndose con normalidad, sin verse afectadas por nuestra actividad. La presencia saludable de flora y fauna en los alrededores de la mina es la mejor prueba de que nuestras medidas de cuidado están funcionando.

## Monitoreo de Biodiversidad y Patrimonio Cultural

Como pilar fundamental de nuestra política de transparencia y gestión ambiental, ejecutamos de manera rigurosa nuestro Plan de Monitoreo Biológico, contando con el aval y la ejecución de especialistas externos de primer nivel. Durante las campañas de invierno y verano de 2025, se llevaron a cabo relevamientos exhaustivos para evaluar el estado de los ecosistemas en el área de influencia de Gualcamayo.

Este programa integral contempla diversas dimensiones de nuestro entorno:

**Biodiversidad y Ecosistemas:** Realizamos un seguimiento técnico de la Flora y Fauna local, sumado a estudios especializados en Limnología (organismos acuáticos), Ictiofauna (peces), Reptiles y Anfibios, asegurando el equilibrio biológico de las cuencas y áreas naturales.

**Monitoreo de Impactos Operativos:** De manera complementaria a las campañas biológicas, integramos mediciones de niveles de ruido y flujo de tránsito vehicular, con el fin de mitigar cualquier perturbación sonora o logística en el hábitat circundante.

**Preservación del Patrimonio:** Con una visión de largo plazo, ejecutamos de forma anual el Monitoreo de Sitios Arqueológicos, garantizando que la actividad en la zona respete y proteja la riqueza histórica y cultural de la región.

**Resultado 2025:** La continuidad de estos estudios en un año de transición operativa reafirma que nuestra prioridad es la conservación del capital natural y cultural de San

Juan, manteniendo una línea de base científica actualizada y transparente.

## Residuos



*Gestión Integral de Residuos en Operación Gualcamayo*

### Política y Marco Normativo

En Minas Argentinas, la gestión de residuos se rige por una política de mejora continua bajo las premisas de minimización, reutilización y reciclado. Cumplimos con la legislación nacional y provincial vigente mediante un sistema de segregación en origen que asegura el tratamiento ambiental más adecuado para cada material.

### Manejo y Almacenamiento Temporal

Todo residuo generado en las distintas áreas de la mina es trasladado al Patio de Residuos donde estos son almacenados temporalmente, una infraestructura diseñada con sistemas de contención y protección para prevenir impactos al suelo o recursos hídricos. Desde este punto, se coordinan los traslados de todos los residuos.

**Seguridad:** El almacenamiento diferencia residuos peligrosos en sus diferentes corrientes, garantizando la compatibilidad química y el acceso restringido. Por otro lado, los no peligrosos son separados en residuos sólidos urbanos (RSU) de los residuos reciclables.

**Control:** Mantenemos un inventario mensual para monitorear la generación por cada sector operativo.

### Disposición Final y Compromiso Ambiental

La etapa de disposición final en Gualcamayo se ejecuta bajo un estricto control para asegurar que cada material sea tratado de acuerdo con su naturaleza y peligrosidad. Nuestra estrategia prioriza el equilibrio entre la prevención de impactos ambientales y la eficiencia operativa.



Para lograrlo, la compañía fomenta en primera instancia el reúso interno y el reciclaje antes de proceder a la eliminación definitiva a través de operadores externos debidamente autorizados. En el caso de los residuos no peligrosos y domésticos que no pueden ser reutilizados, estos son trasladados para su disposición en rellenos sanitarios controlados. Por su parte, los residuos industriales peligrosos y los residuos patogénicos son gestionados exclusivamente por empresas licenciadas, que garantizan su transporte seguro y su tratamiento final en plantas habilitadas fuera del sitio.

Finalmente, existen corrientes específicas

que, por sus características, requieren un manejo técnico dentro de la unidad minera: los residuos masivos mineros se gestionan según lo establecido en el Plan de Cierre de la mina. Toda esta trazabilidad es respaldada por certificados de disposición final y un inventario mensual que asegura la transparencia de nuestra huella ambiental.

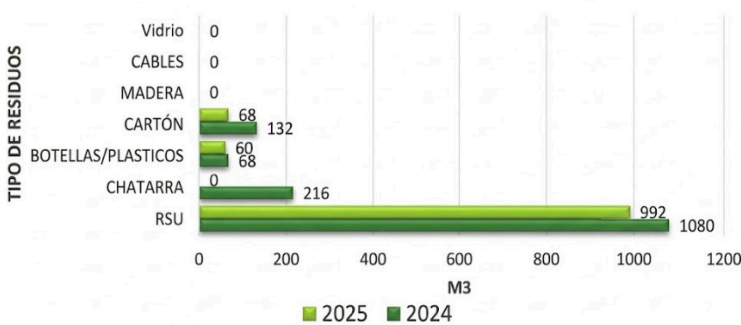
**Disposición Final y Trazabilidad**

Nuestra estrategia prioriza el reúso interno y el reciclaje. Cuando la eliminación es inevitable:

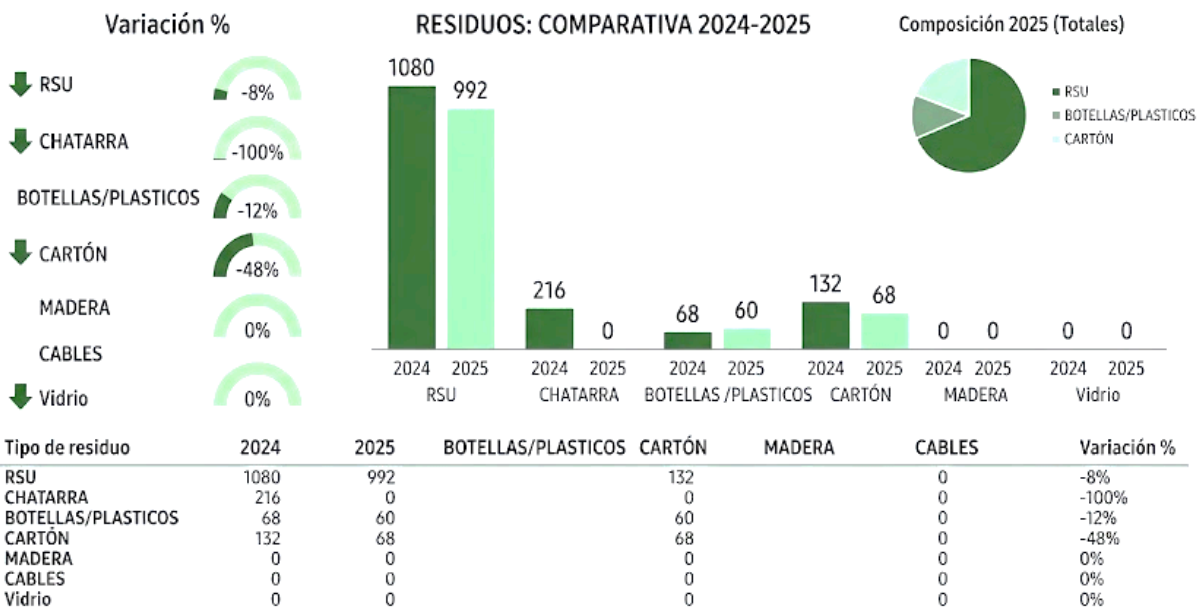
**Residuos No Peligrosos/Domésticos:** Se destinan a rellenos sanitarios controlados.

**Residuos Peligrosos y Patogénicos:** Son gestionados por empresas externas licenciadas para su transporte y tratamiento en plantas habilitadas.

**Residuos No Peligrosos 2024-2025**



**RESIDUOS NO PELIGROSOS: ANÁLISIS 2024-2025**



# Gestión y desempeño ambiental

## Residuos Sólidos Urbanos (RSU) y Cartón

Se logró una reducción del 8% en la generación de RSU. Por su parte, el cartón presentó una disminución significativa del 48%, consolidando una mejora en el manejo de embalajes y materiales de oficina durante el último año.

## Chatarra Metálica: hacia la economía circular

Aunque la tabla refleja una variación del -100% en la disposición final de chatarra, esto no implica la ausencia de generación, sino un cambio estratégico en su gestión. A partir de 2025, la chatarra dejó de enviarse a la Planta de Tecnologías Ambientales de Jáchal. Hoy el material se acopia en un área acondicionada para su reutilización interna y se mantiene en resguardo a la espera de un operador calificado para su reciclaje integral.

## Plásticos y Botellas: éxito en la minimización

La generación de botellas y plásticos descendió un 12%. Este logro se atribuye a la implementación de dos medidas clave:

**Sustitución de insumos:** Se reemplazó la entrega de botellas plásticas en heladeras y sectores comunes por la instalación de una red más amplia de dispensers de agua.

**Concientización:** Se promovió el uso de cantimploras personales entre los colaboradores, eliminando de forma masiva la necesidad de envases de un solo uso.

## Madera y otros materiales

En cuanto a la madera generada en el yacimiento, se mantiene una política de residuo cero en disposición final, ya que el 100% de lo recolectado en el patio de residuos se destina a programas de donación para la comunidad local. Los rubros de cables y vidrio se mantuvieron sin variaciones significativas de disposición durante este ciclo.

En cumplimiento con el marco legal de la Ley 24.051, la gestión de residuos peligrosos durante el año 2025 ha mostrado una mejora notable en la eficiencia operativa, logrando reducciones significativas en ambas categorías principales:

## Residuos Peligrosos Líquidos

Se registró una disminución del 10% en la generación de esta categoría en comparación con el año anterior. Este volumen contempla principalmente:

Aceites en desuso: Provenientes del mantenimiento de equipos y maquinaria.

Líquidos contaminados con hidrocarburos: Resultantes de procesos auxiliares y tareas de limpieza técnica.

## Residuos Peligrosos Sólidos

Esta categoría experimentó una reducción del 13% en su generación total. La optimización se fundamenta en tres pilares clave:

Optimización en Planta ADR: Se implementó una mejora sustancial en la gestión y el acondicionamiento de embalajes dentro de los contenedores. Esta reestructuración logística permitió maximizar el aprovechamiento del espacio y disminuir drásticamente el volumen total reportado.

**Control de Sólidos Contaminados:** Mejora en el manejo de materiales absorbentes y sólidos impactados con hidrocarburos.

**Gestión de Efluentes:** Reducción y control de los barros resultantes de las purgas en las plantas de tratamiento de efluentes, asegurando una disposición final más eficiente.

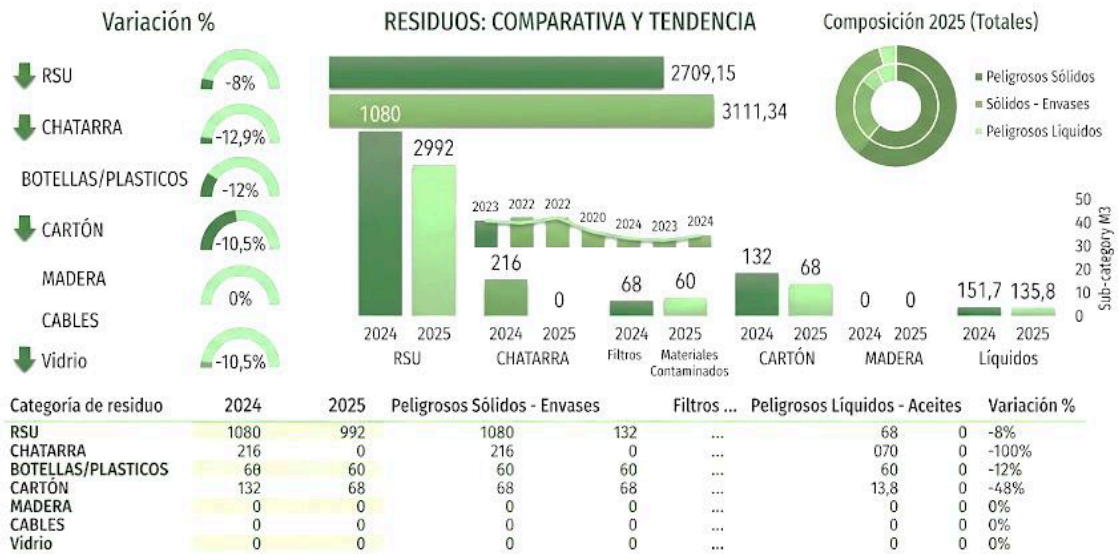
La combinación de mejores prácticas de embalaje y un control más estricto en los procesos de purga ha sido determinante para alcanzar estas metas de reducción, alineando la operación con los estándares más exigentes de sostenibilidad minera.

## Gestión de Recursos y Economía Circular

En nuestra empresa, entendemos que el fin de la vida útil de nuestros activos y suministros representa una oportunidad para la regeneración de valor. Nuestra estrategia se alinea con la Ley Nacional 25.916 y la Ley Provincial 1.451-L (San Juan), priorizando la reutilización sobre el reciclaje y la disposición final.



## Residuos Peligrosos Líquidos y Sólidos 2024 vs 2025



### Estrategia de Reutilización de Activos y Maquinaria

Durante este periodo, hemos implementado un protocolo de “Segunda Vida” para nuestra flota y equipos de servicio:

**Reacondicionamiento Técnico:** En 7 unidades de maquinaria que salió de servicio en operaciones críticas fue sometida a procesos de reparación (modernización de componentes) para ser reasignada a tareas de apoyo logístico o mantenimiento civil en campamento y mantenimiento de caminos cercanos.

**Reutilización de estructuras para otras funciones:** Las estructuras como tanques que fueron utilizados en su momento en la operación de la mina se pudieron transformar y siguiendo el ciclo de vida en otros proyectos adicionales al proceso como planta de cal, preparación y reacondicionamiento de plantas de Tratamiento de efluentes. Estos siguieron su vida útil de los diferentes componentes.

**Certificación de disposición final de los componentes que se retiraron y estaban contaminados:** Todos estos elementos y repuestos que fueron reemplazados y estaban contaminados se los trató dando cumplimiento con la normativa de Residuos Peligrosos (Ley 24.051).

### Gestión de Residuos Valorizables

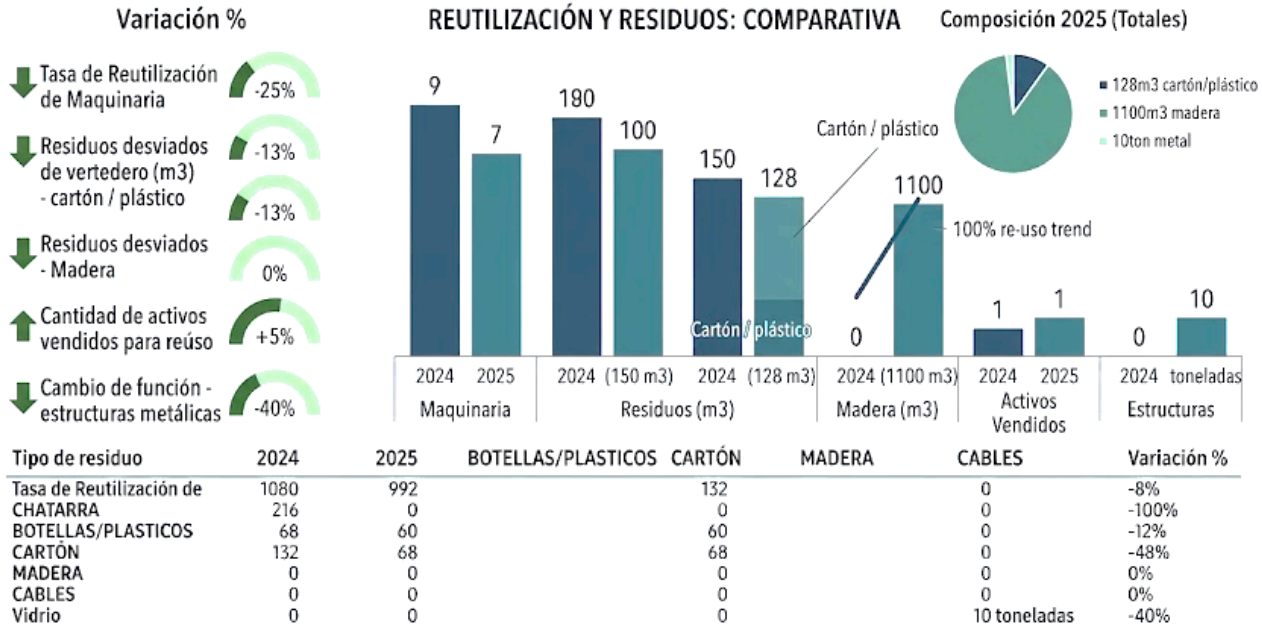
No consideramos nuestros descartes como “basura”, sino como insumos de economía circular. En nuestra planta, la segregación en origen permite que:

- 1. Elementos de Embalaje:** Madera (pallets) y plásticos de embalaje son recuperados en un 100 % las maderas. Los pallets son transformados en mobiliario o insumos para biomasa en la mina y en la comunidad por emprendedores locales.
- 2. Insumos Mineros/Industriales:** Los recipientes y contenedores de grado industrial son sometidos a procesos de triple lavado y reutilización interna para el transporte de materiales no críticos.
- 3. Sinergia Local:** Colaboramos con el Complejo Parque de tecnología ambientales de Jachal para la trazabilidad de los residuos sólidos urbanos (RSU) que no pueden ser reutilizados internamente, asegurando que se integren a cadenas de reciclaje provinciales.



# Gestión y desempeño ambiental

## INDICADORES DE SOSTENIBILIDAD Y REUSO - INFORME 2025



### Indicadores de Desempeño (KPIs)

#### Insumos reutilizables

##### Gestión de Recursos y Economía Circular

En Minas Argentinas, entendemos que el fin de la vida útil de nuestros activos no es un punto final, sino una oportunidad para generar nuevo valor. Nuestra estrategia se alinea con la Ley Nacional 25.916 y la Ley Provincial 1.451-L, priorizando siempre la reutilización por sobre el reciclaje o la disposición final.

##### Estrategia de Reutilización de Activos y Maquinaria

Hemos implementado un protocolo de Segunda Vida para nuestra flota y equipos de servicio, basado en tres pilares.

**Reacondicionamiento Técnico:** Durante este periodo, 10 unidades de maquinaria que ya no eran aptas para operaciones críticas fueron reparadas y modernizadas. Estas unidades fueron reasignadas a tareas de apoyo logístico, mantenimiento civil en campamento y cuidado de caminos internos.

**Transferencia de Valor a la Comunidad:** Bajo nuestros lineamientos de responsabilidad

social y planes de cierre, hemos donado o vendido a valor residual equipos con potencial de uso a municipios de San Juan. Esto garantiza que los bienes sigan siendo productivos para la obra pública local.

**Gestión Responsable de Componentes:** Todos los repuestos y elementos reemplazados que presentaban algún grado de contaminación fueron tratados bajo la normativa de Residuos Peligrosos (Ley 24.051), asegurando su correcta certificación y disposición final.

##### Gestión de Residuos Valorizables

Para nosotros, los descartes no son “basura”, sino recursos para la economía circular. Gracias a la segregación en origen en nuestra planta, logramos los siguientes resultados: En nuestra planta, la segregación en origen permite que:

**1. Elementos de Embalaje:** Recuperamos el 100% de la madera de los pallets. Estos se transforman en mobiliario o insumos para biomasa, tanto para uso interno en la mina como para emprendedores locales.

**2. Contenedores Industriales:** Los recipientes



tes de grado industrial son sometidos por un proceso de triple lavado, lo que permite su reutilización interna para el transporte de materiales no críticos.

**3. Sinergia con la Comunidad:** Trabajamos en conjunto con el Parque de Tecnologías Ambientales de Jáchal para la trazabilidad de los Residuos Sólidos Urbanos (RSU) que no pueden reutilizarse internamente, asegurando que se integren correctamente a las cadenas de reciclaje de la provincia.

## Aguas y efluentes



En Minas Argentinas, la protección y el uso eficiente de los recursos naturales son un cimiento estratégico de nuestra política de sostenibilidad. Reconocemos al agua

como un recurso vital y compartido, lo que nos compromete a una gestión responsable que garantice su calidad y disponibilidad, tanto para los ecosistemas como para las comunidades de nuestra zona de influencia.

Nuestras operaciones se rigen por un estricto sistema de control basado en las Declaraciones de Impacto Ambiental (DIA) y las concesiones otorgadas por las autoridades competentes, como el Departamento de Hidráulica y la Subsecretaría de Medio Ambiente y Desarrollo Sustentable. Para asegurar que no excedemos los límites autorizados, utilizamos medidores de precisión instalados en cada pozo, lo que nos permite controlar el consumo de manera más exacta.

Nuestra estrategia se basa en tres pilares: extracción responsable, optimización del consumo y tratamiento de vanguardia para el reúso efectivo.

### 1. Abastecimiento y Eficiencia Operativa

Nuestra operación se abastece mediante dos áreas de pozos subterráneos, diseñadas para cubrir de manera integral las necesidades de los campamentos, procesos industriales y operaciones mineras. Bajo un enfoque de sostenibilidad, nuestra prioridad es la reutilización del agua en circuitos cerrados de

procesos, minimizando la extracción de agua fresca y protegiendo las reservas hídricas de la región de San Juan.

### 2. Sistema Avanzado de Tratamiento de Efluentes

Gualcamayo cuenta con una infraestructura robusta para el tratamiento de efluentes, compuesta por tres plantas depuradoras estratégicamente ubicadas (Plantas 1, 2 y 3). El sistema está diseñado para operar con máxima eficiencia energética y operativa:

**Proceso Técnico:** El sistema incluye una etapa de separación de sólidos, equalización de caudales y un complejo proceso de oxidación biológica. Este último integra cámaras anóxicas y óxicas para la eliminación de nitratos, sedimentación secundaria y digestión aeróbica de lodos.

**Desinfección:** El ciclo culmina con la cloración y contacto, garantizando un efluente tratado de alta calidad.

### 3. Reúso y Circularidad del Agua

Fieles a nuestro compromiso de “descarga cero” siempre que la capacidad lo permita, el agua residual tratada se acumula en reservorios para ser reinsertada en la operación:

**Mitigación de Polvo:** Riego de caminos internos para control de emisiones de material particulado.

**Espacios Verdes:** Riego de áreas parqueadas en campamentos.

Aquella fracción que no es reutilizada se deriva a lechos de infiltración, asegurando que el retorno al medio ambiente se realice bajo condiciones de pureza óptimas.

### 4. Marco Legal y Cumplimiento

Todas nuestras acciones en materia hídrica están rigurosamente alineadas con la normativa vigente, garantizando que no se alteren las aguas superficiales ni subterráneas de la cuenca:



# Gestión y desempeño ambiental

—Ley Nacional N° 24.585, Protección Ambiental para la Actividad Minera.

—Ley Provincial N° 5.824, Marco provincial para la protección de recursos hídricos.

—Decreto Provincial 2107/06, Reglamentación de medidas preventivas para la calidad del agua.

## Monitoreo de aguas:

Para garantizar la integridad del recurso hídrico más allá de nuestras operaciones, en Minas Argentinas S.A. ejecutamos un riguroso Programa de Monitoreo de Calidad de Agua, que abarca tanto el yacimiento como puntos estratégicos externos. Este sistema de control preventivo es la garantía de que nuestra actividad convive en armonía con el ciclo natural del agua en la región.

## Frecuencia y Rigor Científico

Nuestro esquema de vigilancia se divide en dos niveles de control crítico:

**Monitoreo Semanal:** Realizamos mediciones constantes de parámetros físicos y niveles freáticos para detectar de manera inmediata cualquier variación en el comportamiento de los acuíferos.

**Monitoreo Mensual:** Llevamos adelante un plan de muestreo frecuente en puntos estratégicos, cuyas muestras son analizadas por laboratorios externos certificados, asegurando la imparcialidad y precisión de los datos.

## Transparencia y Cumplimiento Normativo

En cumplimiento con los requerimientos de nuestra Declaración de Impacto Ambiental (DIA), los resultados se reportan regularmente ante las autoridades de aplicación. Este ejercicio de transparencia ratifica que:

**Sin alteraciones:** No se genera ningún impacto ni alteración en los acuíferos existentes.

**Fidelidad a la Línea de Base:** Los valores actuales se mantienen en total concordancia con la Línea de Base Ambiental generada an-

tes del inicio de nuestras operaciones.

**Niveles Permitidos:** Los impactos identificados se mantienen estrictamente dentro de los límites legales y técnicos permitidos.

Gracias a este modelo de gestión proactivo, podemos confirmar que la operación en Gualcamayo, incluso en fases de mantenimiento y reperfilado como las actuales, respeta la dinámica hídrica de la cuenca. Este compromiso asegura que la calidad y disponibilidad del agua para la comunidad y los ecosistemas de San Juan no se vean comprometidas.

En conclusión, la gestión del agua en Minas Argentinas S.A. durante el ejercicio 2025 demuestra que la excelencia operativa y la preservación ambiental son inseparables. A través de la combinación de tecnologías de tratamiento biológico, una política estricta de reúso en circuitos cerrados y un monitoreo científico constante de los acuíferos, hemos logrado consolidar un modelo de “Impacto Cero” en la calidad del recurso hídrico.

Nuestra prioridad absoluta sigue siendo garantizar que el agua, como recurso compartido de la provincia de San Juan, se gestione con la máxima responsabilidad, transparencia y respeto por las generaciones futuras.

## Cierre y rehabilitación

### Plan de cierre

En Minas Argentinas, entendemos que la minería responsable no solo se trata de cómo operamos hoy, sino de cómo cuidamos el entorno para el mañana y las generaciones futuras. Por ello, se trabaja de forma continua en la Actualización del Plan de Cierre, un documento estratégico que abarca todas nuestras instalaciones bajo una visión global e integradora.

### Evolución y Adaptación

Desde nuestra concepción en 2010, el proyecto ha evolucionado. Hemos optimizado procesos e infraestructura, y este nuevo plan refleja fielmente esos cambios. No es un documento estático, sí no que es una he-





herramienta dinámica que se actualiza con el avance de la tecnología y el conocimiento científico para asegurar la excelencia en la rehabilitación.

El objetivo principal es garantizar que, una vez finalizada la actividad, el área de la mina sea segura, estable y sostenible a largo plazo. Todas las medidas adoptadas cumplen con los siguientes criterios:

**Marco Legal y Compromisos:** Se ajusta a los requerimientos legales vigentes y a las obligaciones contraídas ante la Autoridad Ambiental.

**Estándares MASA:** Sigue las estrategias corporativas y los estándares de cierre de la empresa en materias de Medio Ambiente, Comunidad, Seguridad y Salud en el Trabajo.

**Base Técnica:** Las acciones se fundamentan en el desarrollo minero real, el estado actual de la tecnología, las prácticas aceptadas de la industria y estándares internacionales.

#### **Alcance del Plan**

Para garantizar una ejecución completa, el documento incluye:

**Identificación y Entorno:** Descripción del área de influencia y de todas las obras e instalaciones que deben ser cerradas.

**Acciones de Cierre:** Definición de objetivos, criterios y medidas específicas de rehabilitación, incluyendo actividades de mantenimiento y monitoreo post-cierre.

**Gestión y Costos:** Planificación de los tiempos de ejecución y la estimación de los costos necesarios para implementar el cierre.

---

## **Gestión de incidentes críticos**

*Protocolo de Actuación ante Derrames de Sustancias Peligrosas*

La operación mantiene un control riguroso sobre el manejo de sustancias químicas, combustibles y aceites. En caso de pérdida de contención, el Plan de Acción establece una respuesta técnica dividida en fases críticas:

**1. Evaluación y Seguridad:** Antes de cualquier intervención, se verifica la naturaleza del producto y la dirección del viento. Es obligatorio el uso de EPP específicos.

**2. Control y Contención:** Se prioriza el bloqueo de la fuente del derrame y la utilización de kits de contención (barreras absorbentes, arena o material inerte) para evitar que el



# Gestión y desempeño ambiental

fluido alcance cursos de agua, suelos naturales o sistemas de drenaje.

**3. Neutralización y Recolección:** En derrames de soluciones cianuradas, se procede a la neutralización química in situ. El material contaminado es recolectado y dispuesto de acuerdo con el Plan de Manejo de Residuos de Medio Ambiente.

**4. Notificación Legal:** Si el derrame es igual o superior a 400 litros, la organización procede a informar de inmediato a la autoridad de aplicación, cumpliendo con las condicionantes de la Declaración de Impacto Ambiental (DIA).

## Gestión de Emergencias Climáticas e Hídricas

Contamos con protocolos específicos para proteger el ecosistema local durante eventos meteorológicos severos:

**Crecidas del Río Gualcamayo e Inundaciones:** Se establece un sistema de tres niveles de alerta. Ante una alerta significativa, se suspenden tareas en áreas de colección de agua, drenajes y taludes para prevenir erosiones no planificadas o transporte de sedimentos hacia el río.

## Recursos para la Mitigación Ambiental

La Brigada Operativa cuenta con equipamiento especializado para la remediación inmediata:

- Piletas inflables para descontaminación de personal y equipos.
- Bombas de transferencia de productos químicos.
- Absorbentes industriales y agentes neutralizantes almacenados estratégicamente en los módulos de emergencia.

## Cierre y Remediación

De acuerdo con nuestros estándares, una crisis ambiental solo se considera cerrada cuando se han implementado todas las acciones de remediación y los resultados de los monitoreos ambientales son satisfactorios

para el Equipo de Gestión de Crisis y las autoridades competentes.

## Inversión en gestión ambiental

Durante el ejercicio 2025, Minas Argentinas S.A. ha reafirmado su compromiso con la prevención y el control de impactos mediante una inversión total de \$1.610.043.205,01 (ARS).

Esta partida presupuestaria se destinó estratégicamente a garantizar la excelencia operativa y el cumplimiento normativo en la mina Gualcamayo, desglosándose en los siguientes ejes principales:

**Infraestructura y Tecnología de Control:** adquisición, operación y mantenimiento de equipos críticos para el control ambiental. Esto incluye tecnología de monitoreo en tiempo real y la calibración certificada de instrumentos de precisión, asegurando la fiabilidad de los datos recolectados en el proceso productivo.

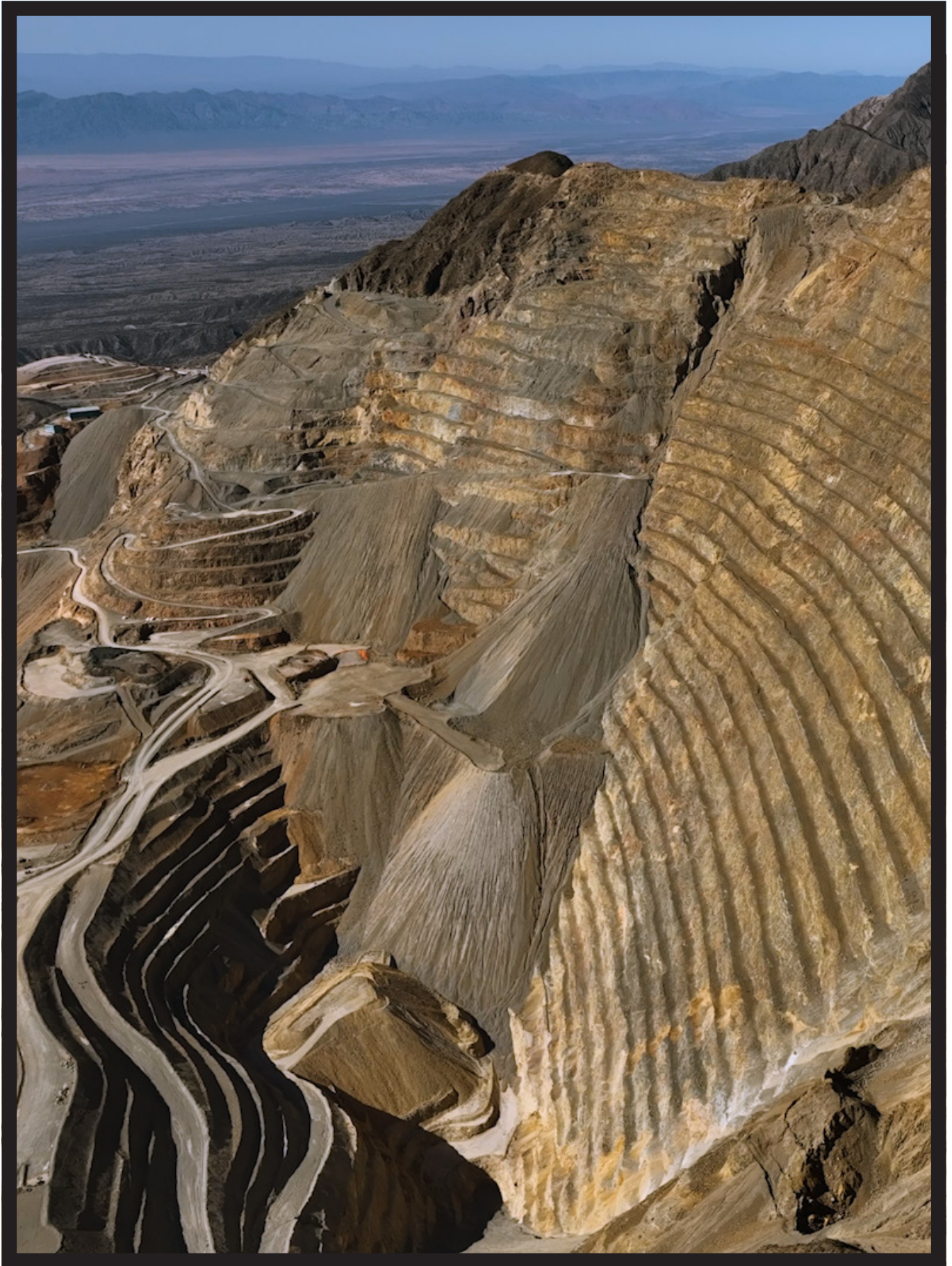
**Monitoreo Ambiental Integral:** ejecución de campañas de control de calidad de agua (análisis de laboratorio externos) y programas de monitoreo de biodiversidad y entorno, abarcando Flora, Fauna, Limnología, Arqueología, niveles de Ruido, Vibraciones y Censo de Tránsito.

**Gestión de Pasivos y Residuos:** financiamiento de los sistemas de tratamiento de efluentes, gestión integral de residuos sólidos y semisólidos, y monitoreo preventivo de la calidad de aire y suelos.

**Garantías y Cumplimiento:** cobertura del Seguro Ambiental Obligatorio (SAO) y otras herramientas de respaldo financiero que aseguran la capacidad de respuesta ante eventualidades.

Inversión Total Gestión Ambiental 2025: \$1.610.043.205-. ▲





## CAPITULO 5: GENERACIÓN DE VALOR AGREGADO

## Nuestra gestión económica

**L**a Mina ha llegado, durante el 2025, a su décimo sexto año de operación ininterrumpida, a pesar de haber alcanzado el final de la vida útil de los yacimientos Quebrada del Diablo y Quebrada del Diablo Bajo Oeste (QDD y QDD Lower) en 2024. De acuerdo con el plan comprometido, en este ejercicio comenzó la extracción de recuperación secundaria de minerales apilados en los valles de lixiviación.

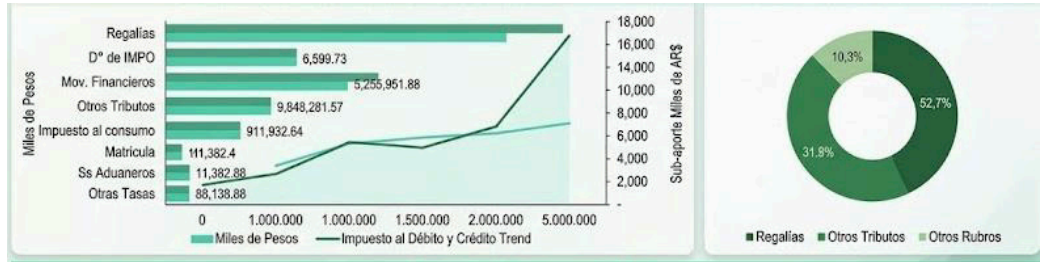
Durante 2025, la nueva operación en Gualcamayo continuó su proyecto de recuperación secundaria del mineral depositado en las pilas de lixiviación proveniente de la operación minera cerrada en 2024, alcanzando una producción de 42.990 onzas de oro y de 22.659 onzas de Plata. El principal destino de las ventas del período fue Eslovaquia. En el último semestre del año un análisis, comenzaron las tareas preliminares de inversión de los proyectos que presentaron su adhesión al Régimen de Incentivos para Grandes Inversiones (RIGI), con las tareas de exploración y expansión de recursos en zonas mineralizadas, incluyendo el desarrollo de la rampa de acceso y la perforación en túnel exploratorio del Proyecto Carbonatos Profundos (Deep Carbonates Project o DCP), las tareas de exploración geofísica y análisis de los recursos distritales. En el primer trimestre de 2026 se espera cerrar los procesos licitatorios de los estudios de factibilidad, análisis técnicos metalúrgicos y diseño de la planta piloto para DCP, para encaminar una inversión de más de 90 Millones de dólares por los próximos 2 años. La Sociedad ha sido notificada de la aprobación de su adhesión al RIGI el 16 de enero de 2026 y está en la procura de la implementación final del vehículo de inversión exclusiva para ejecutar el proyecto DCP, con un compromiso de inversión total computable de más de 519 Millones de dólares por el total de la vida de la nueva mina.

Al 31 de diciembre de 2025, la empresa cuen-

ta con un staff de 263 personas, de las cuales 44% provienen de las localidades vecinas al proyecto, como Jáchal o Huaco, en tanto que el 53% son trabajadores de la ciudad de San Juan y el resto (3%) otras provincias. Orgullosamente, Minas Argentinas y sus operaciones en Gualcamayo, en todas sus etapas, han contado con el mayor porcentaje de empleo y compra local de la provincia, en todo nivel. Como reseña de las principales variaciones del patrimonio, durante el año 2025 nuestros activos han crecido 238,2 miles de millones de pesos, derivado principalmente del incremento de nuestras inversiones en infraestructura de proceso para relavado de pilas y exploraciones por más de 125,4 mil millones de pesos y 112,7 mil millones de pesos en el activo corriente, fruto del incremento en nuestras cuentas por cobrar (sobre todo de clientes y compañías vinculadas, y créditos fiscales por 97 mil millones a nuestras sociedades afiliadas), financiado por el incremento del valor de nuestros pasivos, sobre todo no corriente, por un total 45 mil millones de pesos, apalancado sobre el aumento en provisiones relacionadas con los bienes y servicios y del incremento de las obligaciones por cargos diferidos de impuestos, para un incremento neto del patrimonio neto para el año 2025 de 174,9 miles de millones de pesos generados en nuestros resultados integrales netos, motorizados, sobre todo, por el margen bruto de nuestras exportaciones de metales de 140 mil millones de pesos, obteniendo un resultado operativo récord para MASA de 112,5 mil millones de pesos. Asimismo, el EBITDA ajustado marcó otro récord al llegar a 143,7 mil millones de pesos (aprox. 115 Millones de dólares). MASA ha genera un resultado económico del ejercicio por \$75.216 millones; y un resultado integral del ejercicio de \$ 174.934 millones. Adicionalmente, y fruto de las reestructuraciones realizadas en el ejercicio 2024, las reformas



## Aportes al Estado



| Aportes al Estado (Miles de AR\$) |                     |                     |                      |               |             |                      |  |             |
|-----------------------------------|---------------------|---------------------|----------------------|---------------|-------------|----------------------|--|-------------|
| Concepto                          | 2024 Miles          | 2023 MR\$           | Regalias             | F. Fiduciario | C. Sociales | Total                | Aclaraciones                               | Variación % |
| Predial, rodamiento y sellos      | 23,701.02           | 23,701.02           | -                    | -             | -           | 23,701.02            | Imp sellos-imp automotor-inmp inmobiliario | -8%         |
| Impuesto a la renta               | -                   | -                   | -                    | -             | -           | -                    | Imp sellos-imp automotor-inmp inmobiliario | -100%       |
| Impuesto al oro, plata y pla...   | -                   | -                   | -                    | -             | -           | -                    | Regalias Provinciales                      | -12%        |
| Regalias                          | 5,272,609.53        | 5,272,609.53        | 5,272,609.53         | -             | -           | 5,272,609.53         | Municipalidad                              | -48%        |
| Ind. y Comercio                   | 4,244.92            | 4,244.92            | 4,244.92             | -             | -           | 4,244.92             | F.Fiduciario-C.Sociales-Percepciones vs.   | -40%        |
| Tasas Retributivas                | -                   | -                   | -                    | -             | -           | -                    | -  | -           |
| Otros Tributos                    | 9,848,281.57        | 9,848,281.57        | 9,848,281.57         | -             | -           | 9,848,281.57         | -  | -           |
| Fondo Minero                      | 176,422.49          | 176,422.49          | 176,422.49           | -             | -           | 176,422.49           | -  | -           |
| D* de EXPO                        | 6,599.73            | 6,599.73            | 6,599.73             | -             | -           | 6,599.73             | -  | -           |
| D* de IMPO                        | 5,255,951.88        | 5,599.73            | 5,255,951.88         | -             | -           | 5,255,951.88         | -  | -           |
| Díxido de carbono...              | 142,484.63          | 142,484.63          | 142,484.63           | -             | -           | 142,484.63           | -  | -           |
| Otros Mov. Financieros            | 911,932.64          | 911,932.64          | 142,484.63           | -             | -           | 142,484.63           | -  | -           |
| Impuesto al consumo               | 911,932.64          | 911,932.64          | 911,932.64           | -             | -           | 911,932.64           | Impuesto al Débito y Crédito               | -40%        |
| Matricula                         | 11,382.01           | 11,382.01           | -                    | -             | -           | 11,382.01            | Ss Extraordinarios Impo y Expo             | -40%        |
| Ss Aduaneros                      | 11,382.88           | 11,382.88           | -                    | -             | -           | 11,382.88            | -  | -           |
| Otras Tasas                       | 88,138.88           | 88,138.88           | 88,138.88            | -             | -           | 88,138.88            | -  | -           |
| <b>TOTAL</b>                      | <b>2,741,749.31</b> | <b>2,741,748.31</b> | <b>21,741,749.31</b> | -             | -           | <b>21,741,749.31</b> | -  | -           |

## Valor económico creado, distribuido y retenido



| Concepto                                      | Miles de pesos     |
|---|--------------------|
| <b>VALOR ECONÓMICO CREADO</b>                 |                    |
| Ingresos operativos                           | 175.739.638        |
| Ingresos no operativos                        | 5.010.762          |
| <b>TOTAL VALOR ECONÓMICO CREADO</b>           | <b>180.750.400</b> |
| <b>VALOR ECONÓMICO DISTRIBUIDO</b>            |                    |
| Costos operativos                             | (9.332.564)        |
| Gastos administrativos y comerciales          | (20.489.625)       |
| Costos y gastos de personal                   | (1.969.332)        |
| Otros egresos                                 | (3.318.122)        |
| Intereses                                     | (612.330)          |
| Inversiones en la comunidad (1)               | (2.611.710)        |
| <b>VALOR ECONÓMICO GENERADO Y DISTRIBUIDO</b> | <b>142.416.717</b> |
| <b>APORTE A FONDO FIDUCIARIO</b>              |                    |
| Infraestructura Gualcamayo                    | -                  |
| <b>VALOR ECONÓMICO RETENIDO</b>               |                    |
| Depreciaciones y Amortizaciones               | 24.384.226         |
| Reservas acumuladas                           | 0                  |
| <b>TOTAL VALOR ECONÓMICO RETENIDO</b>         | <b>24.384.226</b>  |

### Ventas por tipo de mercado/producto (Miles de Pesos y Onzas Troy)

| Venta por tipo de mercado/producto      | Periodo de doce meses finalizado |                    | Variación en pesos | Variación %   |
|---|----------------------------------|--------------------|--------------------|---------------|
|   | 2025                             | 2024               |                    |               |
|   | (en miles de pesos Argentinos)   |                    |                    |               |
| Venta de metal en Doré                  | 172.899.388                      | 91.749.278         | 81.150.110         | 88,45%        |
| Venta de metal en concentrado en carbón | 2.840.250                        | 9.636.783          | -6.796.533         | -70,53%       |
| <b>Total</b>                            | <b>175.739.638</b>               | <b>101.386.061</b> | <b>74.353.577</b>  | <b>73,34%</b> |

| Venta por tipo de mercado/producto | Periodo de doce meses finalizado el 31 de Diciembre de: |               | Variación en pesos | Variación %   |
|------------------------------------|---|---------------|--------------------|---------------|
|                                    | 2025  | 2024          |                    |               |
|                                    | (en onzas troy)   |               |                    |               |
| Venta de oro contenido en Doré     | 40.941  | 40.174        | 767                | 1,91%         |
| Venta de plata contenido en Doré   | 21.053  | 11.092        | 9.961              | 89,80%        |
| Venta de oro concentrado en carbón | 620   | 4.047         | -3.427             | -84,56%       |
| <b>Total</b>                       | <b>62.614</b>   | <b>55.313</b> | <b>7.301</b>       | <b>13,20%</b> |

operativas muestran indicadores clave de performance mejorando ostensiblemente, si se los mira en forma retrospectiva, sobre todo en comparación con los ejercicios finalizados en 2020, 2021 y 2023. ▲



CAPITULO 6: GENERACIÓN DE EMPLEO Y GESTIÓN LABORAL

# Empleo y gestión laboral



## Prácticas de empleo

En Minas Argentinas, nuestro compromiso con el bienestar de la comunidad se traduce en una búsqueda constante de oportunidades laborales dignas, equitativas y duraderas. Al apostar por el talento local mediante la creación de empleos de calidad, buscamos brindar seguridad y estabilidad a las familias sanjuaninas.

## Nuevas contrataciones y retiros

El 2025 fue un año de notable dinamismo para nuestra estructura organizacional. Fortalecimos nuestro equipo con la incorporación de 50 nuevos talentos, lo que nos permitió cerrar el ejercicio con un balance positivo de crecimiento, a pesar de las 30 desvinculaciones registradas en el periodo. Protegemos nuestro activo más valioso: las personas. El respeto mutuo y la seguridad son los principios que respiramos cada día en nuestra operación.

## Acuerdos de negociación colectiva

En Minas Argentinas, promovemos un entorno de trabajo basado en el diálogo constructivo y el respeto mutuo. Reconocemos la libertad sindical como un derecho fundamental y mantenemos canales de comunicación fluidos con las entidades gremiales que representan a nuestro personal.

Representatividad y Convenios: Actualmente, el 71,8% de nuestra dotación se encuentra bajo convenios colectivos de trabajo, representados principalmente por AOMA (Asociación Obrera Minera Argentina) y ASI-JEMIN (Asociación Jerárquica, Profesional y Técnica de la Minería Argentina). El 28,2% restante corresponde a personal fuera de convenio, mayormente en niveles de supervisión y gerencia.

Acuerdos Salariales y Paritarias: Durante el periodo 2025, hemos participado activamente en las mesas de negociación paritaria, alcanzando acuerdos que buscan preservar el poder adquisitivo de los colaboradores en un contexto económico desafiante. Estas negociaciones se rigen por los principios de buena fe y sostenibilidad del negocio, garantizando condiciones competitivas y estabilidad laboral para todo el equipo de y trabajo.

## Beneficio para los colaboradores

Minas Argentinas brinda a sus colaboradores un conjunto de beneficios orientados a la protección social, el bienestar integral, el desarrollo personal y la mejora de la calidad de vida, considerando las particularidades de los distintos colectivos y modalidades de trabajo. Dichos beneficios se estructuran de manera

| TIPO DE CONTRATO      |            |           |
|-----------------------|------------|-----------|
| TRABAJADORES DIRECTOS |            |           |
| CONTRATO              | MASCULINO  | FEMENINO  |
| INDEFINIDO            | 218        | 27        |
| PASANTIAS LEY 26427   | 11         | 7         |
| <b>TOTAL</b>          | <b>229</b> | <b>34</b> |



equitativa y progresiva, asegurando cobertura integral, incentivos al desempeño y acceso a espacios de recreación y desarrollo.

**Beneficios de protección y seguridad social**

**Seguro de vida:** aplica a todo el personal, incluyendo cobertura por incapacidad y/o invalidez.

**Obra social:** cobertura médica para todo el personal a través de OSDE, con distintos planes según el puesto.  
Beneficios económicos

**Bono anual por desempeño:** equivalente a 1,5 sueldos, distribuido en cuatro pagos (tres pagos de 0,25 y un pago final de 0,75).

**Fideicomiso:** aplica a un sector del personal como beneficio de largo plazo.  
Beneficios de desarrollo y educación

**Descuento educativo en Universidad Siglo 21** para el personal que desee continuar estudios.

**Beneficios de bienestar y recreación**

—Acceso gratuito al Club Recreativo “Argentinos de La Florida” para personal residente en Jáchal, incluyendo uso de instalaciones y pileta.

—Instalaciones recreativas en mina: SUM, gimnasio, cancha de fútbol y cancha de pádel.

**Diversidad en órganos de gobierno y empleados**



En Minas Argentinas, entendemos que la diversidad y la inclusión son ejes estratégicos para la innovación y la sostenibilidad de nuestra operación. El fortalecimiento

de nuestros órganos de gobierno a través de una representación plural no solo enriquece la toma de decisiones estratégicas, sino que también refleja nuestro compromiso con la equidad de oportunidades.

El presente apartado detalla la composición de nuestra estructura organizacional, analizando la distribución de género y jerarquías, con el objetivo de transparentar nuestra evolución hacia una cultura corporativa más equitativa y diversa.

**Equipo de liderazgo (Liderazgo Estratégico)**

El nivel de Mando Alto de la compañía está conformado por Gerentes y Superintendentes, responsables de definir la estrategia general del negocio, establecer lineamientos de gestión y asegurar el cumplimiento de los objetivos organizacionales y operativos.

Este nivel está integrado por 16 profesionales, de los cuales 13 son hombres (81,25%) y 3 son mujeres (18,75%). Si bien la composición refleja una mayoría masculina, la participación femenina en este nivel de conducción aporta diversidad de perspectivas en los espacios de decisión estratégica.



# Empleo y gestión laboral

## Liderazgo en terreno (Liderazgo de Procesos)

El Mando Medio está formado por 42 jefes y supervisores que conectan los planes de la dirección con el trabajo diario en la mina. Este equipo cuenta con 33 hombres (78,57%) y 9 mujeres (21,43%), una participación femenina que resulta clave para fortalecer la supervisión directa y la coordinación en el yacimiento, asegurando que los procesos se cumplan correctamente en todas las áreas.

## Administración y soporte (Gestión y Soporte Técnico)

El nivel de Administración y Soporte cuenta con 70 profesionales encargados de dar apoyo técnico y administrativo a toda la operación. Este equipo, formado por 49 hombres (70%) y 21 mujeres (30%), es una pieza clave para que los procesos internos funcionen de manera ordenada. En este nivel, la participación femenina es fundamental para fortalecer la gestión diaria y asegurar una buena coordinación entre todas las áreas de la compañía.

## Nuestros colaboradores (Equipo de Operación Directa)

### Operadores

La base de la pirámide organizacional está conformada por el nivel de Operadores, integrado por los colaboradores que ejecutan las tareas técnicas y operativas necesarias para la continuidad de los procesos productivos en el yacimiento.

Este nivel reúne a 135 colaboradores, de los cuales 134 son hombres (99,26%) y 1 es mujer (0,74%). Su labor resulta esencial para garantizar el cumplimiento de los estándares de producción, seguridad y eficiencia en la operación diaria.

## Desarrollo humano

Durante el año 2025, la gestión de Minas Argentinas S.A. (MASA) a través de su área de Recursos Humanos y el acompañamiento estratégico de Aletar Consultora se centró en la consolidación, transición y fortalecimiento organizacional bajo un enfoque profundamente humano y técnico.

Esta colaboración permitió posicionar a Recursos Humanos como un socio estratégico del negocio, profesionalizando las prácticas y elevando la calidad del liderazgo en un contexto minero altamente demandante.

Durante 2025 se desarrollaron diversas iniciativas orientadas al fortalecimiento del capital humano, con foco en la capacitación, el clima laboral y la gestión del desempeño. En materia de formación, las acciones estuvieron alineadas con las necesidades reales de la operación y orientadas al desarrollo de competencias técnicas y de liderazgo. Durante el año se llevaron adelante 18 acciones formativas internas y externas, alcanzando a 210 colaboradores, lo que representa aproximadamente el 85% de la dotación. Los principales ejes de capacitación estuvieron vinculados a seguridad y salud, liderazgo y gestión, y gestión operativa y administrativa, incorporando además módulos asociados a liderazgo, seguridad y sostenibilidad.

En relación con el clima organizacional, la medición realizada contó con una participación del 92% del personal, evidenciando resultados favorables vinculados a la gestión del área de Recursos Humanos. Entre los aspectos mejor valorados se destacaron la comunicación y escucha activa, la claridad de roles, la calidad del feedback y el vínculo entre líderes y colaboradores, lo que permitió consolidar un clima laboral estable y en mejora.

Por otra parte, se fortaleció el sistema de gestión del desempeño y competencias, alcanzando una cobertura del proceso del 94,4%. Los resultados reflejaron una mejora interanual del 79%, mientras que el 98,8% del personal se ubicó entre los niveles Sólido y en Desarrollo, lo que evidencia un alto nivel





de desempeño general. Para facilitar la comprensión del proceso se implementó el método semáforo, permitiendo una evaluación clara y simple que sirve como base para la definición de planes de mejora, capacitación y desarrollo profesional.

Complementariamente, las acciones de acompañamiento organizacional alcanzaron al 100% del personal fuera de convenio durante el primer semestre, abordando 10 áreas operativas y de soporte y registrando 160 participaciones en talleres de integración interáreas durante el segundo semestre. En total se desarrollaron 115 horas anuales de intervención directa, incluyendo 90 horas de formación y diagnóstico en el primer semestre, 16 horas de talleres vivenciales de integración en el segundo semestre y 9 horas de capacitación especializada al área de Recursos Humanos.

En conjunto, estas iniciativas contribuyeron a fortalecer el desarrollo de competencias, mejorar la calidad del liderazgo y promover una cultura organizacional más colaborativa, alineada con los desafíos operativos y estratégicos de la compañía.

## Salud en el trabajo



### **Nuestro Compromiso Organizacional: El Valor de Nuestra Gente**

En Minas Argentinas, estamos convencidos de que nuestro activo más valioso es el capital humano. Reconocemos que los estándares de excelencia solo son posibles cuando el bienestar y la integridad de nuestro personal son la prioridad absoluta. Por este motivo, la compañía asume un Compromiso Organizacional sólido y activo, orientado a proteger y potenciar la salud de cada uno de nuestros colaboradores. Centramos nuestra gestión en cuatro pilares fundamentales:

—Garantizar el acceso a evaluaciones médicas periódicas: Aseguramos un monitoreo constante y preventivo del estado de salud de toda nuestra dotación.



# Empleo y gestión laboral

—Promover hábitos saludables en el entorno laboral: Transformamos el lugar de trabajo en un espacio que fomenta el bienestar físico y mental a través de la educación y la concientización.

—Facilitar el tratamiento y seguimiento clínico: Acompañamos a nuestros colaboradores en sus procesos de recuperación y cuidado de la salud de manera cercana y efectiva.

—Generar una cultura preventiva basada en la evidencia: Utilizamos datos y criterios técnicos para anticiparnos a los riesgos, promoviendo una seguridad proactiva y responsable.

Con estas acciones, reafirmamos que, en nuestra organización, cuidar a quienes hacen posible nuestra labor diaria no es solo una responsabilidad, sino nuestra prioridad fundamental.

## Servicio de Salud Asistencial

La prestación del Servicio de Salud Asistencial, que incluye el servicio integral de asistencia médica, incluyendo prevención primaria y secundaria, sobre todas las personas que se encuentran en el sitio; se encuentra tercerizado y a cargo del prestador actual, Cataño Minero UT.

## Salud Ocupacional

El Servicio de Salud Ocupacional contribuye a la identificación y el análisis de las condiciones que, dentro del ambiente de trabajo, pueden afectar a corto, mediano o largo plazo la salud de las personas que trabajan en la Empresa; ofreciendo estrategias de intervención y medidas preventivas para un mayor control de estas.

Objetivos:

- Mejorar la salud y capacidad de cada uno de los colaboradores, a través de condiciones óptimas de trabajo.
- Impulsar dentro de la Empresa el trabajo sano y seguro
- Minimizar la ocurrencia de Enfermedades Laborales y Accidentes de Trabajo

—Reducir el ausentismo laboral y las pérdidas económicas y de producción asociadas a enfermedades y accidentes de trabajo.

Desafíos:

- La mejor Atención en situaciones de Enfermedades Incurables e Incidentes.
- Identificación y Control de Factores de Riesgo Cardiovascular, mediante la Disminución de las tasas de Sobrepeso, Tabaquismo, HTA, Dislipemia, DBT.
- Identificación y Control de Factores de Riesgo Ergonómicos, para disminuir la Incidencia de Enfermedad y discapacidad por Discopatías lumbares
- Disminuir la Incidencia de Hipoacusia Inducida por Ruido
- Capacitar y entrenar al personal de MASA para dar la Primera Respuesta Básica en caso de Emergencias.

## Programa de Integridad de Salud

El Programa Integral de Salud en Mina Gualcamayo es una iniciativa conjunta entre Minas Argentinas, Caterwest y Castaño Minero, diseñada para promover y mejorar la salud y el bienestar de todos los trabajadores y contratistas que forman parte de la operación.

Este programa se centra en la prevención, la educación y el fomento de hábitos saludables, buscando crear un entorno de trabajo donde la salud integral sea una prioridad.

El objetivo principal de este programa es elevar la calidad de vida de los empleados y contratistas de Mina Gualcamayo. Para lograrlo, nos enfocamos en la mitigación de riesgos sanitarios y el fomento de hábitos saludables, extendiendo este impacto positivo hacia el entorno social y familiar de cada trabajador.





## Seguridad en el trabajo

### Compromiso y Enfoque Estratégico:

En Minas Argentinas S.A., la seguridad no es solo una prioridad, sino un valor fundamental integrado en nuestra estrategia de negocio. Bajo la premisa de que “ninguna tarea es tan urgente o importante que no pueda realizarse de manera segura”, la organización mantiene un Sistema de Gestión Integrado (SGI) que garantiza un entorno de trabajo sano y seguro para todos nuestros colaboradores y contratistas.

El cuidado de la salud y la seguridad de todas las personas que trabajan en la organización, así como la confiabilidad e integridad de activos, negocios y proyectos son nuestra prioridad y un valor fundamental para la Compañía.

Operamos en el marco de la legislación vigente y los más altos estándares internacionales y contamos con un sistema de gestión enfocado en la prevención de riesgos laborales, industriales y de procesos en toda nuestra cadena de valor, certificados en normas ISO 45001/ 2018.

El foco está puesto en actividades de riesgo alto para prevenir incidentes, minimizar lesiones graves y lograr cero fatalidades. Dado que la seguridad y el cuidado de la salud son una responsabilidad compartida, todo el personal propio y contratista se compromete a cumplir los requisitos legales, la normativa interna y los requerimientos de ingresos a las instalaciones.

La Gerencia de Seguridad, Salud, Medio Ambiente y Comunidades, quien responde directamente a la Gerencia General, es responsable de proponer los estándares y metas de seguridad, así como de procurar su cumplimiento en los distintos sectores que tienen a cargo la implementación.

El esfuerzo continuo de gestión nos ha llevado a una mejora del nivel de desempeño en seguridad en los últimos años y estamos comprometidos a continuar mejorando a través de acciones enfocadas en las interacciones entre las personas, la cultura de seguridad, la seguridad de las instalaciones, los

procesos y los sistemas de trabajo. Este impulso a la mejora en la seguridad se refuerza con la actualización del cuerpo normativo y el desarrollo de un modelo de Cultura de Seguridad, el cual contempla diferentes atributos que tienen las organizaciones que se destacan por gestionar el riesgo, logrando alta confiabilidad. El Sistema de Gestión en Salud y Seguridad se desarrolla en el marco de la Política de Seguridad, y cubre a todos los empleados y contratistas de MASA en tres aspectos claves: identificación y mitigación de los riesgos laborales, industriales y de procesos para prevenir incidentes; fortalecimiento de la capacidad de respuesta ante emergencias, y la mejora continua. El sistema prioriza el cumplimiento de las normas, la implementación de medidas técnicas de seguridad laboral, la adopción de una cultura proactiva de seguridad y autocuidado, el liderazgo, el aprendizaje continuo y el seguimiento de indicadores de seguridad.

Anualmente, se establece un plan de acción con objetivos cuantitativos que se revisan y ejecutan los gerentes de área en cada sector, quienes reportan los progresos a la Gerencia General. En este marco, cada gerencia tiene el objetivo de monitorear y gestionar precursores de forma anticipada y mitigar los riesgos, desplegando programas específicos que aborden acciones de mejora, involucrando directamente a nuestros contratistas. Por medio de un programa de gestión de riesgos (PGR) se comparten informes de desempeño basados en indicadores y se visualizan datos de manera interactiva.

Los programas de seguridad permanentes están alineados a la normativa interna, los estándares nacionales e internacionales, y nuestro modelo de cultura de seguridad. En línea con esto se promueve poner el foco en los riesgos más relevantes, alineados con las Reglas de Oro de Seguridad.

Durante el año 2025, se desarrollaron programas que se enfocaron principalmente en 3 aspectos, considerados más relevantes y con mayor exposición:

- Seguridad en Manejo de Cianuro
- Aislamiento de Energías Peligrosas
- Contratistas.



# Empleo y gestión laboral

MASA dispone, además, de un proceso corporativo de gestión y registros de incidentes, en el que se incluye la investigación de accidentes, acciones de mejora y lecciones aprendidas. En el 2025 se actualizó el método de investigación y registro, implementando un enfoque sistemático de acuerdo con las mejores prácticas existentes en la industria, usando metodología ICAM (Incident cause analysis method).

El despliegue del plan de seguridad de MASA promueve una cultura de seguridad que genere comportamientos duraderos, basados en modelos de excelencia en seguridad operativa y seguridad de procesos, enfocándose en la protección de los trabajadores, las instalaciones y su entorno. Mediante la revisión y estandarización de procesos y normativas, la identificación de peligros y de riesgos, las competencias del personal, la ejecución de verificaciones de cumplimientos y auditorías, la gestión de incidentes e implementación de acciones que promuevan la mejora continua en los procesos.

Además, una respuesta efectiva a emergencias y crisis para contribuir a la continuidad del negocio y el cumplimiento de las normativas vigentes y buenas prácticas de la Industria, basados en la metodología propuesta por la ICMM

## Responsabilidades de los contratistas

La gestión con contratistas es clave para asegurar que las operaciones se realicen de manera eficiente y segura. Nuestros estándares y metas corporativas son también válidos para ellos, quienes deben informar mediante declaración jurada los recursos con que ejecutan sus tareas, a través del cual se gestiona la formalidad de los requerimientos de seguridad y salud que deben cumplir las contratistas y subcontratistas que operan en nuestras instalaciones.

Entre los requisitos examinados se incluyen el registro formal de los trabajadores, exámenes médicos preventivos y de prevención de adicciones, la realización de capacitaciones en materia de seguridad y la existencia de seguros específicos. La información registra-

da es verificada por auditorías internas y externas, coordinadas por las diferentes áreas y dependencias de la Compañía.

Evaluación y gestión de riesgos laborales La gestión de riesgos laborales es fundamental para garantizar la seguridad de los empleados y contratistas y asegurar la continuidad operativa.

## Desempeño en seguridad

En 2025, se registró un aumento interanual del 1.40 % en el índice de frecuencia de incidentes registrables totales, ya que tuvimos que lamentar un incidente con tiempo perdido leve, ocurrido en valle de lixiviación. Ante lo ocurrido, se activaron los protocolos establecidos, se realizó una investigación técnica bajo enfoque sistémico y se aplicaron medidas correctivas prioritarias.



Este evento impactó el índice de frecuencia de incidentes registrables totales, nos indica la necesidad de continuar fortaleciendo los controles críticos, la supervisión y la cultura preventiva en todos los niveles. Vale Destacar, que las tareas de potenciación de valle y planta de procesos, como el aumento exponencial en exploración, conllevó un total de aumento del 20% de horas hombres trabajadas durante el periodo 2025 y la implementación de nuevas prácticas de liderazgo, a una mayor reportabilidad y sensibilidad de clasificación de incidentes, con el espíritu preventivo de aumentar la misma para el aprendizaje.



## Estándares Internacionales y Cumplimiento

Nuestra gestión está certificada y alineada con los más altos estándares internacionales, asegurando la mejora continua y el cumplimiento legal:

—ISO 45001:2018: Marco de referencia para la gestión de la Seguridad y Salud en el Trabajo (SST), enfocado en la eliminación de peligros y la reducción de riesgos.

—Código Internacional para el Manejo del Cianuro: Cumplimiento estricto de protocolos de seguridad específicos para el transporte, almacenamiento y uso de sustancias químicas críticas, garantizando la protección del personal y el entorno.

## Herramientas de Gestión Preventiva

Para la identificación temprana de riesgos y la prevención de incidentes, aplicamos sistemáticamente las siguientes herramientas operativas:

—PEACE (Planificar, Evaluar, Analizar, Controlar, Ejecutar): Metodología fundamental de planificación para asegurar que cada tarea sea analizada antes de su inicio.

—Identificación de Peligros y Evaluación de Riesgos: Procesos documentados para determinar controles preventivos en todas las etapas operativas, desde la exploración hasta la obtención del metal.

—Procedimientos estándares y específicos: documentos donde se detalla el desarrollo y prácticas a efectuar en la compañía en general como en cada área específica.

—Programa de Gestión de Riesgos (PGR): donde se identifica hallazgos y desvíos significativos para realizar seguimiento, trazabilidad y contar con los datos estadísticos necesarios para el control de nuestra gestión.

—Reglas de Oro: Un conjunto de normas de cumplimiento obligatorio e innegociable diseñadas para prevenir accidentes de alto potencial.

—Bloqueo de Energías: Protocolos rigurosos para la intervención de equipos, asegurando la neutralización de cualquier fuente de energía peligrosa.

## Cultura de Seguridad y Capacitación

La formación es el pilar de nuestra cultura preventiva. A través del programa de Inducción Hombre Nuevo y capacitaciones continuas, aseguramos que:

—Cada trabajador conozca sus responsabilidades en el SGI.

—Se promueva el reporte de actos y condiciones inseguras como mecanismo de mejora.

—Se garantice el uso correcto de los Elementos de Protección Personal (EPP) específicos según el área y el riesgo (químico, mecánico, eléctrico).



# Empleo y gestión laboral



## Respuesta ante Emergencias

Contamos con una Brigada de Emergencias altamente entrenada y protocolos específicos para contingencias climáticas o químicas. El manual del SGI establece simulacros periódicos y revisiones de planes de respuesta para asegurar una reacción eficaz y oportuna ante cualquier eventualidad, priorizando siempre la integridad de las personas.

El Plan de Emergencias (PDE) tiene por objetivo prever una reacción oportuna y adecuada ante incidentes imprevistos, de forma tal de minimizar la extensión de daños y pérdidas que se pudieran ocasionar. Comenzando con la identificación de todos los tipos de emergencia que se pueden tener en la empresa y su clasificación en diferentes niveles según su criticidad. Tomando y estando alineados a la legislación vigente en relación con este tema como son:

—Ley 19587/1972: Seguridad e Higiene en el Trabajo, Art. 7, punto g).

—Decreto Reglamentario 351/1979; Título V, Cap. 18.

—Ley 24.557/1995: Ley de Riesgos del Trabajo.

—Decreto N°249/2007, Higiene y Seguridad en la Minería, Título II Capítulo 10

—ISO 45001:2018 – Sistema de Gestión de Seguridad y Salud Ocupacional; punto 8.2

—ISO 14001: 2015 – Sistema de Gestión Ambiental; punto 8.2

—ICMC (International Cyanide Management Code) Principio 7 : EMERGENCIAS.

El Yacimiento Gualcamayo cuenta con una BRIGADA OPERATIVA capaz de hacer frente a un siniestro mediante acciones específicas tendientes a controlar y mitigar, en la medida de lo posible, los impactos emergentes de todo tipo. Para ello se tiene una capacitación permanente del personal para estas intervenciones.

Para este fin se mencionan los procedimientos que permitan, a quienes tienen la responsabilidad, utilizar los recursos humanos y materiales en forma ordenada ante emergencias, reduciendo al mínimo los efectos adversos. Esto está formado dentro de diferentes comités de respuesta a emergencias que evaluarán y darán lo necesario para actuar en algún incidente. ▲



# El inicio de un nuevo horizonte para Gualcamayo

**E**l año 2025 no ha sido un año más para Minas Argentinas; ha marcado un antes y un después definitivo en nuestra historia. Lo que alguna vez se vislumbró como el cierre natural de un ciclo operativo, hoy se ha transformado, gracias al esfuerzo y la visión estratégica, en un ambicioso horizonte de al menos 30 años de desarrollo sostenible. A través de las páginas de este reporte, hemos dejado constancia de que la minería moderna, segura, tecnológica y profundamente arraigada en su comunidad es una realidad palpable en Gualcamayo.

A lo largo del último ejercicio, demostramos que nuestro desarrollo económico va de la mano con el cuidado irrestricto de nuestra gente y del entorno. Nuestro compromiso ambiental y social se materializó en hitos fundamentales: la aprobación de la quinta, sexta y séptima actualización de nuestro Informe de Impacto Ambiental (IIA), la recertificación de nuestros procesos bajo las exigentes normas internacionales ISO 14001, ISO 45001 y el Código Internacional del Cianuro, y nuestra gestión eficiente y responsable del agua, pilar indiscutido de nuestra licencia social. Asimismo, reafirmamos que no hay proyecto exitoso sin una comunidad próspera, enfocando nuestras inversiones sociales en el desarrollo de Jáchal y garantizando que más del 69% de nuestros proveedores

de bienes y servicios sean locales y nacionales.

Con la mirada puesta en el futuro, impulsados por el avance del Proyecto Carbonatos Profundos (DCP) y nuestra incorporación al Régimen de Incentivo a las Grandes Inversiones (RIGI), nos preparamos para liderar la innovación tecnológica en San Juan. La millonaria inversión proyectada y la futura adopción de tecnología de oxidación a presión (POX) nos permitirán extender la vida útil de la mina garantizando la mayor eficiencia metalúrgica y el menor impacto ambiental posible.

Todo este crecimiento se sostiene sobre una premisa innegociable: la seguridad, la salud y la integridad física de nuestros colaboradores son nuestra prioridad absoluta.

A nuestros colaboradores, comunidades vecinas, proveedores, autoridades y socios estratégicos: gracias por construir junto a nosotros este “Nuevo Gualcamayo”. Sigamos demostrando que, trabajando en conjunto y con una visión a largo plazo, la minería es el motor que transforma la energía y los recursos de hoy, en riqueza sostenible, conocimiento y oportunidades genuinas para las próximas generaciones de San Juan y de Argentina.

**Equipo de Minas Argentinas S.A.**





MINAS ARGENTINAS S.A.  
GUALCAMAYO 

## Reporte de sostenibilidad 2025

— Marzo de 2026 —

